



ColorEdge® CX271

LCD-skärm med färgkalibrering

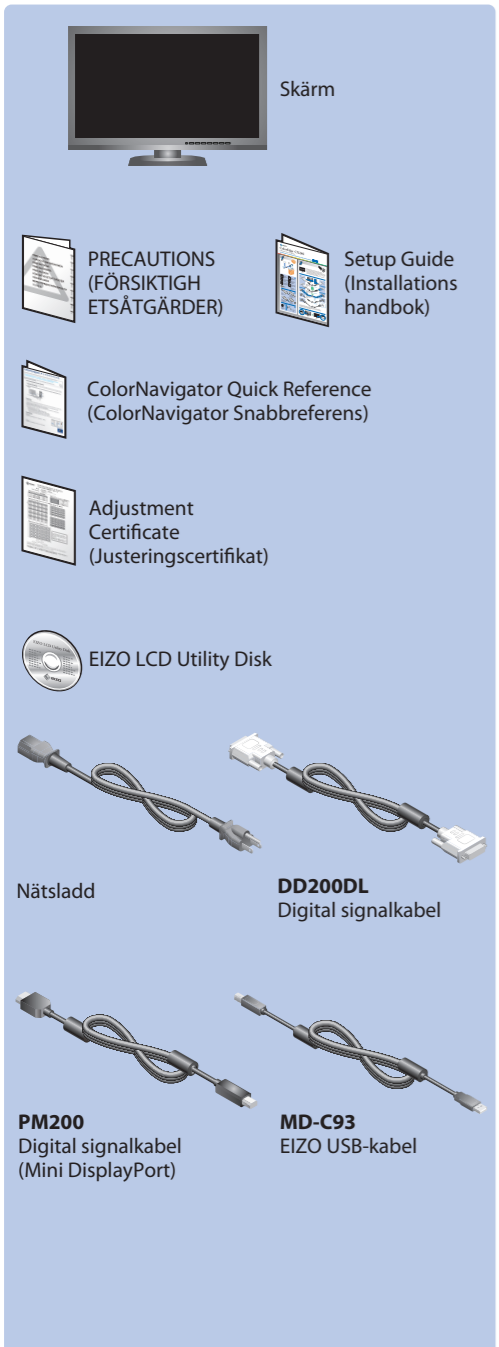
Installationshandbok

ColorNavigator ingår

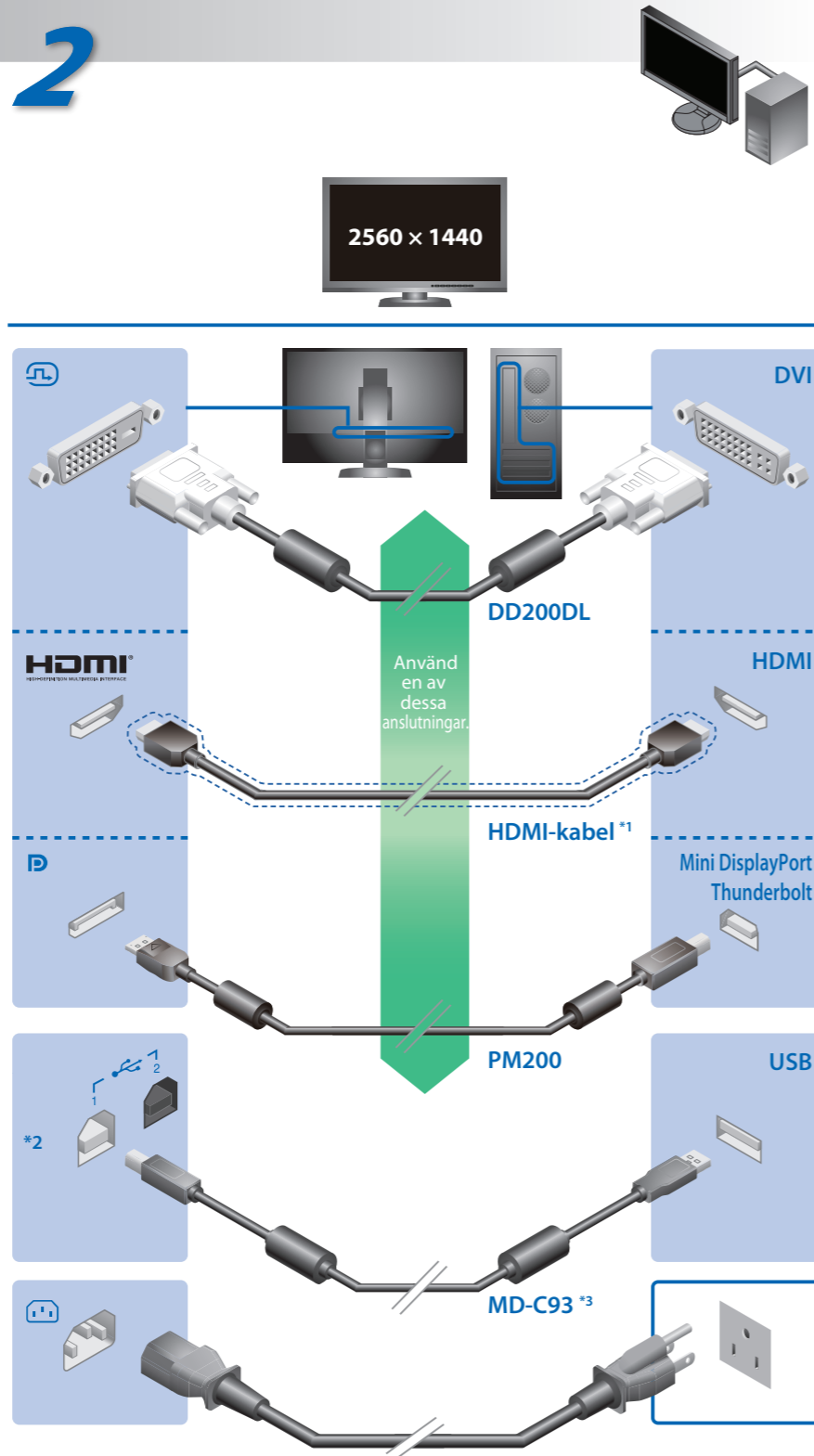
Viktigt

Läs försiktighetsåtgärderna, den här installationshandboken och användarmanualen som finns på CD-skivan noggrant så att du känner dig säker och får ett effektivt användande av produkten.

1



2

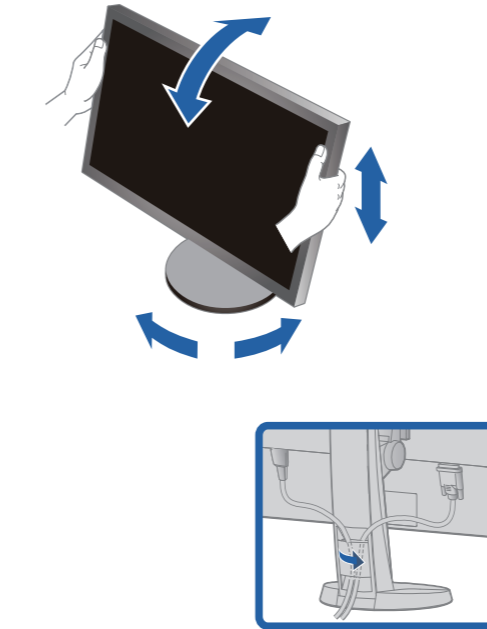


*1 Produkten kan köpas i butik. Använd en produkt som kan hantera hög hastighet.

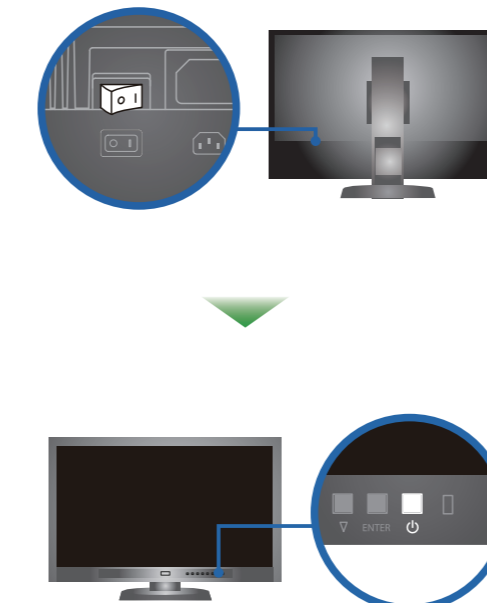
*2 I standardinställningen är USB-oppströmsport 2 inaktiverad. Använd port 1. Se bildskärmens användarmanual för att ändra dessa inställningar.

*3 Det krävs USB-kabel för kalibrering. Försäkra dig om att du kopplar skärmen och datorn med USB-kabel.

3

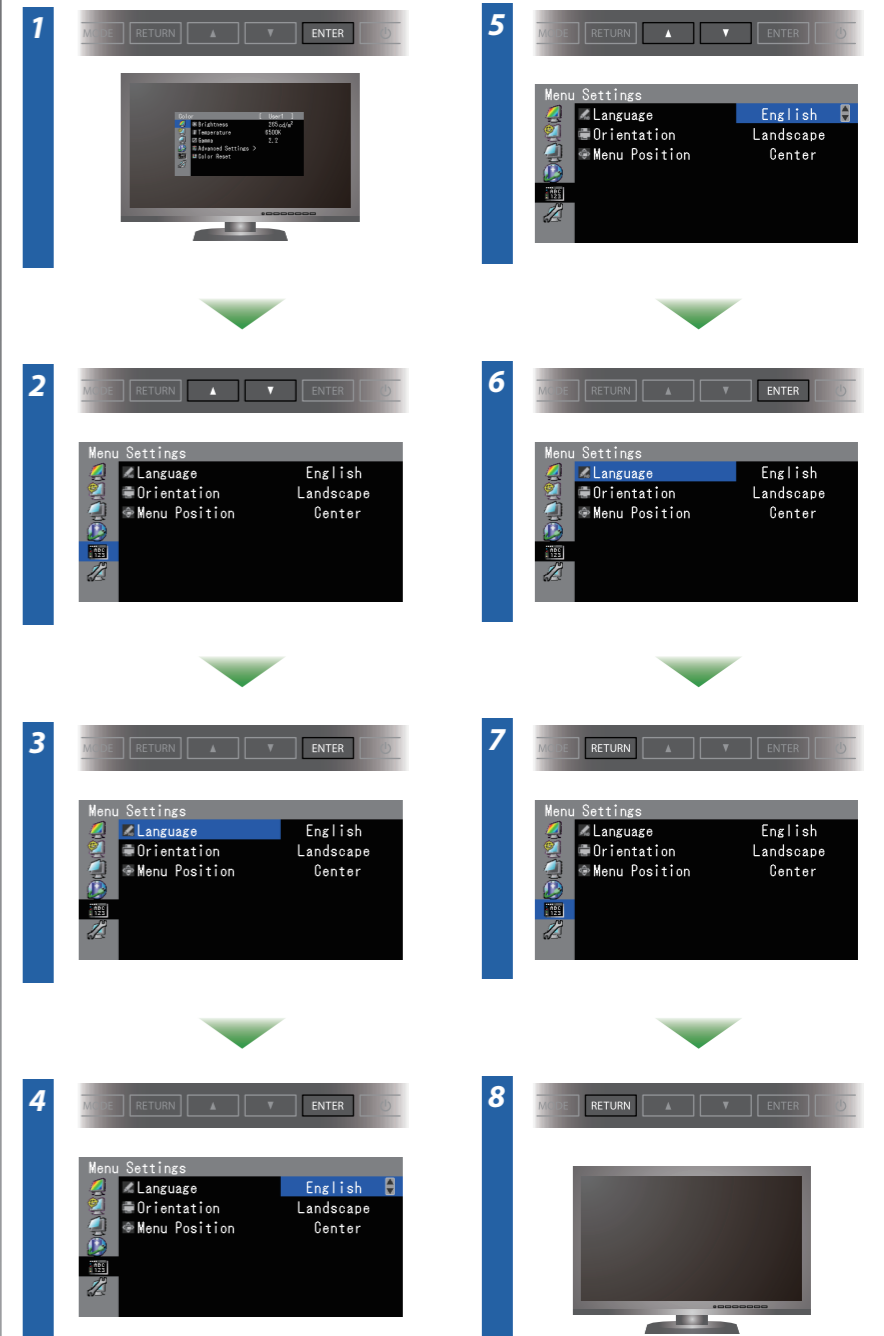


4



Sätt på bildskärmen, och sätt sedan på PC.

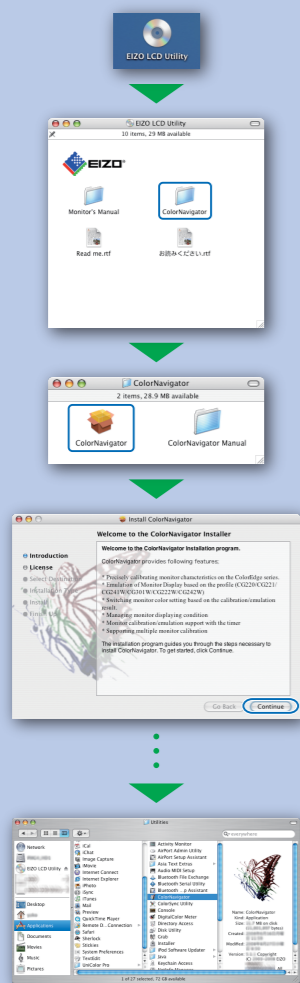
5



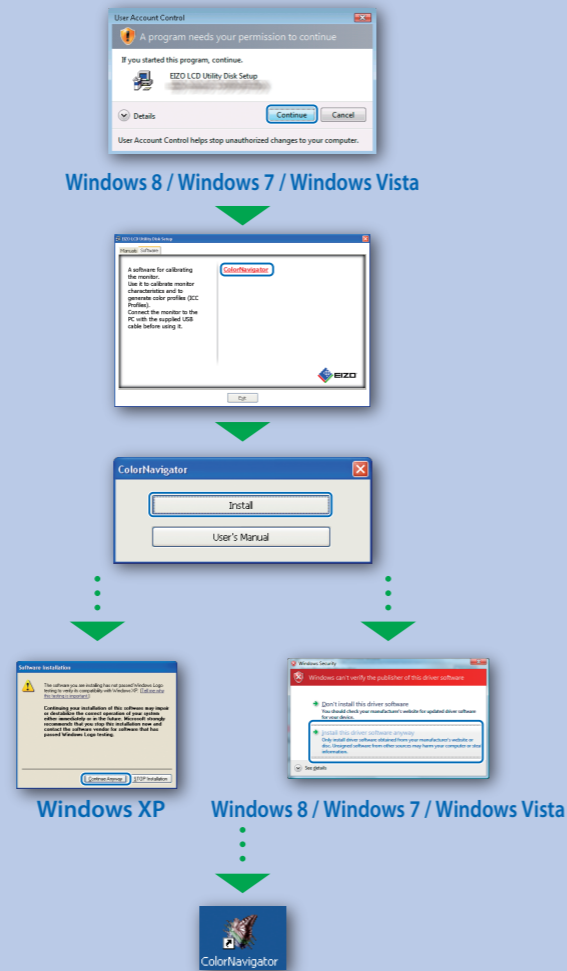
På EIZO LCD Utility Disk finns detaljerad information.

ColorNavigator

Mac OS X



Windows

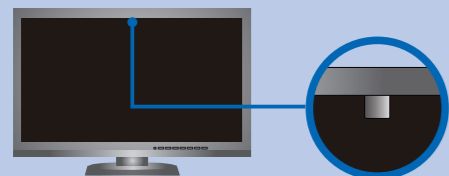


Ingen bild visas

Om det inte visas någon bild på skärmen sedan du gjort följande åtgärder ska du kontakta din lokala EIZO-återförsäljare.

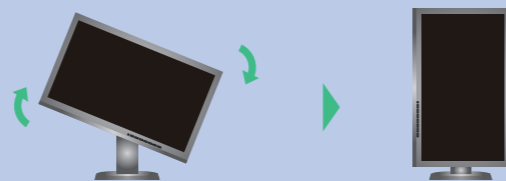
Problem	Möjlig orsak och åtgärd
Ingen bild	<p>Strömindikator tänds inte.</p> <ul style="list-style-type: none"> Kontrollera att nätsladden är ordentligt ansluten. Slå på huvudströmbrytaren. Tryck på . Slå av huvudströmmen och slå sedan på den igen efter några minuter.
Ingen bild	<p>Strömindikator lyser blått.</p> <ul style="list-style-type: none"> Öka "Ljusstyrka" och/eller "Färgdynamik" i menyn Justeringsmeny.
Ingen bild	<p>Strömindikator lyser orange.</p> <ul style="list-style-type: none"> Växla inkommande signal genom att trycka på SIGNAL. Använda musen eller tangentbordet. Kontrollera att PC är påslagen.
Ingen bild	<p>Strömindikator blinkar orange och blått.</p> <ul style="list-style-type: none"> Enheten som är ansluten via DisplayPort / HDMI har ett problem. Lös problemet genom att stänga av skärmen och sedan starta den igen. Se bildenhetens användarmanual för ytterligare information.
Meddelandet visas.	<p>Meddelandet visas när det inte finns någon insignal. Exempel:</p> <ul style="list-style-type: none"> Meddelandet till vänster kan visas för datorer som inte har någon utgående signal strax efter påslagning. Kontrollera att PC är påslagen. Kontrollera att signalkabeln är korrekt ansluten. Växla inkommande signal genom att trycka på SIGNAL.
Meddelandet visas.	<p>Meddelandet visar att ingångssignalen ligger utanför angivet frekvensområde. (En sådan signalfrekvens visas i lila.) Exempel:</p> <ul style="list-style-type: none"> Kontrollera att PC är konfigurerad för att uppfylla skärmkraven för upplösning och vertikal skanningsfrekvens. Starta om PC. Välj ett passande visningsläge med hjälp av grafikkortsverktyget. Hänvisa till grafikkortets bruksanvisning för ytterligare information. fD : Bildpunktsklocka fH : Horisontell skanningsfrekvens fV : Vertikal skanningsfrekvens

SelfCorrection



- Var noga med att inte ändra den mängd belysning som kommer in i den inbyggda sensorn under mätningen för att undvika att du påverkar riktighet av den inbyggda sensorns mätts.
- Vi rekommenderar att du använder skärmkåpan.
- Håll inte ditt ansikte eller andra föremål nära monitorn under mätningen och titta inte in i sensorn.
- Ställ in monitorn i en miljö där ljus utifrån inte kommer in direkt i sensor delen.

Rotera skärmen



- För arbetsinstruktioner, vänd dig till "Snabbreferensen" och bruksanvisningen för ColorNavigator (lagrad på CD-skivan).
- För detaljer om SelfCorrection, var god se bruksanvisningen för monitorn på CD-skivan.