

# Руководство пользователя

## ColorEdge® CS2420

Управление цветами ЖК-монитора

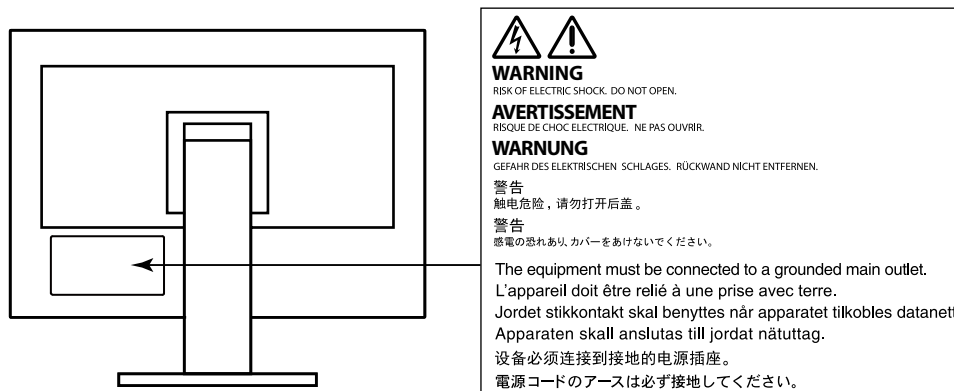
### Важно

Внимательно прочтите «МЕРЫ ПРЕДОСТОРОЖНОСТИ», данное «Руководство пользователя» и «Руководство по установке» (отдельный документ), чтобы ознакомиться с правилами безопасной и эффективной эксплуатации устройства.

- Основная информация по основным этапам эксплуатации монитора — от подключения к PC или внешнему устройству до использования — содержится в «Руководстве по установке».
- Последнюю версию «Руководства пользователя» можно загрузить на нашем сайте:  
<http://www.eizoglobal.com>



## Расположение предупреждений



Это устройство было специально адаптировано для использования в регионе, в который оно изначально поставлялось. При использовании этого устройства за пределами данного региона оно может работать не так, как указано в его характеристиках.

Никакая часть этого руководства не может быть воспроизведена, сохранена в системе хранения данных или передана в любой форме, любыми средствами — электронными, механическими или любыми другими —

без предварительного согласия корпорации EIZO Corporation, полученного в письменной форме.

Корпорация EIZO Corporation не принимает на себя обязательств по обеспечению конфиденциальности предоставляемого материала или информации без предварительных договоренностей, соответствующих соглашению корпорации EIZO Corporation относительно указанной информации. Несмотря на то, что были приняты все меры для обеспечения актуальности информации, содержащейся в данном руководстве, следует учесть, что технические характеристики монитора EIZO могут изменяться без предварительного уведомления.

## Примечание в отношении данного монитора

Помимо общего применения, такого как создание документов и просмотр мультимедиа-контента, этот продукт также подходит для создания графики, а также обработки цифровых фото, где необходима точная передача цветов.

Это устройство было специально адаптировано для использования в регионе, в который оно изначально поставлялось. При использовании этого устройства за пределами данного региона оно может работать не так, как указано в его характеристиках.

Гарантия на настоящее изделие может не распространяться на способы применения, не описанные в настоящем руководстве.

Технические характеристики, указанные в настоящем документе, являются действительными только при соблюдении следующих условий:

- Шнуры питания входят в комплект поставки изделия.
- Сигнальные кабели определяет наша компания.

С настоящим изделием можно использовать только вспомогательные устройства, изготовленные или рекомендованные нашей компанией.

Если изделие устанавливается на стол с лакированным покрытием, лак может прилипнуть к нижней части стойки из-за особенностей состава резины. Следует проверить поверхность стола до использования.

Согласно нашим измерениям, для стабилизации работы электрических компонентов необходимо около 30 минут. Подождите около 30 минут или дольше после включения монитора, прежде чем начать регулировку.

Чтобы компенсировать изменения освещенности при длительной работе и обеспечить стабильное изображение, нужно задать пониженное значение яркости монитора.

Когда изображение на экране меняется после того, как одно и то же изображение демонстрировалось в течение длительного времени, может появиться остаточное изображение. Чтобы одно и то же изображение не оставалось на экране в течение длительного времени, используйте экранную заставку или функцию энергосбережения.

Если монитор работает без перерывов в течение долгого времени, могут появиться темные пятна или дефекты. Чтобы максимально увеличить срок службы монитора, рекомендуется время от времени выключать его.

Рекомендуется регулярно очищать монитор, чтобы сохранить его внешний вид и продлить срок эксплуатации (см. [«Очистка» \(стр. 4\)](#)).

---

ЖК-панели производятся по высокоточной технологии. Хотя на ЖК-панели могут появляться неподсвеченные или пересвеченные пиксели, это не является неисправностью. Доля работающих точек: минимум 99,9994%.

---

Задняя подсветка ЖК-панели имеет определенный срок службы. Если экран становится темным или начинает мерцать, обратитесь к местному представителю EIZO.

---

Не нажимайте сильно на экран или края рамки. Это может привести к дефектам отображения, например, к искажениям. Постоянное давление может привести к деформации или повреждению панели. (Если на панели остаются следы давления, оставьте монитор с черным или белым экраном. Следы могут исчезнуть).

---

Не царапайте панель и не нажимайте на нее острыми предметами, так как при этом панель можно повредить. Не протирайте панель салфетками, так как могут появиться царапины.

---

Если монитор приносят из холодного помещения или температура в помещении быстро повышается, на внешних и внутренних поверхностях монитора могут появиться капли конденсации. В таком случае включать монитор нельзя. Нужно подождать, пока конденсат исчезнет, в противном случае он может стать причиной серьезных повреждений монитора.

---

---

## Очистка

---

### Внимание

- Использование химикатов, например, спирта или антисептического раствора, может вызвать потускнение, уменьшение блеска и выцветание корпуса или панели, а также привести к ухудшению качества изображения.
  - Не использовать растворители, бензол, воск и абразивные чистящие средства, которые могут стать причиной повреждения корпуса или панели.
- 

### Примечание

- Для очистки поверхности корпуса и панели рекомендуется использовать предлагаемый дополнительно комплект очистки ScreenCleaner.
- 

Пятна с поверхности корпуса и панели можно удалить с помощью мягкой ткани, немного смоченной в воде.

## Комфортное использование монитора

---

- Излишне темный или яркий экран может быть вреден для зрения. Отрегулируйте яркость монитора в соответствии с условиями окружающей среды.
  - При длительном использовании монитора глаза устают. Каждый час делайте 10-минутный перерыв.
-

# Содержание

<b>Примечание в отношении данного монитора</b> .....	<b>3</b>
Очистка .....	4
Комфортное использование монитора.....	4
<b>Содержание</b> .....	<b>5</b>
<b>Глава 1 Введение</b> .....	<b>7</b>
1-1. Характеристики .....	7
1-2. Средства управления и их назначение .....	9
• Передняя панель .....	9
• Задняя панель.....	10
1-3. EIZO LCD Utility Disk .....	11
• Содержание диска и обзор программного обеспечения .....	11
• Использование ПО «ColorNavigator 6» .....	11
1-4. Поддерживаемые разрешения.....	12
• При использовании входа цифрового сигнала (DVI-D, DisplayPort, HDMI: сигнал ПК) .....	12
• При использовании входа цифрового сигнала (HDMI: Видеосигнал <sup>2</sup> ).....	13
1-5. Настройка разрешения .....	14
• Windows 10.....	14
• Windows 8.1/Windows 8/Windows 7.....	14
• Mac OS X 10.8 или более поздняя версия.....	15
• Mac OS X 10.7 .....	15
<b>Глава 2 Основные регулировки / настройки</b> .....	<b>16</b>
2-1. Кнопки управления.....	16
2-2. Выбор входных сигналов.....	17

2-3. Выбор режима отображения (режима цвета) .....	18
• Режимы отображения.....	18
<b>Глава 3 Сложные регулировки / настройки</b> .....	<b>19</b>
3-1. Основные действия в меню настройки .....	19
3-2. Функции меню настройки .....	20
• Color .....	20
• Настройки сигнала.....	23
• Глобальные параметры.....	26
• Languages (языки).....	28
• Information (информация).....	28
<b>Глава 4 Настройки администратора</b> .....	<b>29</b>
4-1. Основные действия в меню «Administrator Settings» .....	29
4-2. Функции меню «Administrator Settings» .....	30
<b>Глава 5 Поиск и устранение неисправностей</b> .....	<b>31</b>
5-1. Отсутствует изображение .....	31
5-2. Плохое изображение .....	32
5-3. Другие неисправности .....	33
<b>Глава 6 Справка</b> .....	<b>34</b>
6-1. Присоединение опционального кронштейна .....	34
6-2. Отсоединение/присоединение основания стойки.....	37
6-3. Присоединение/ отсоединение держателя кабелей.....	40
6-4. Подключение нескольких внешних устройств .....	42

---

<b>6-5. Использование USB (универсальная последовательная шина) ..</b>	<b>43</b>
• Требования к системной среде.....	43
• Порядок подключения (настройка функции USB).....	44
<b>6-6. Технические характеристики .....</b>	<b>45</b>
• Габаритные размеры .....	47
• Основные настройки по умолчанию.....	48
• Принадлежности.....	48
<b>Глава 7 Глоссарий .....</b>	<b>49</b>
<b>Приложение .....</b>	<b>52</b>
Товарный знак .....	52
Лицензия / Авторское право .....	53
FCC Declaration of Conformity .....	54
<b>ОГРАНИЧЕННАЯ ГАРАНТИЯ.....</b>	<b>56</b>
Информация относительно рециклиране.....	65

# Глава 1 Введение

Благодарим вас за то, что остановили свой выбор на цветном ЖК-мониторе EIZO.

## 1-1. Характеристики

- Широкоэкранный монитор 24,0"
- Широкий цветовой спектр отображения (покрытие Adobe® RGB: 99 %)
- Поддерживает разрешение 1920 × 1200
- Панель IPS с углом обзора по горизонтали и вертикали 89°
- Поддержка режима кадровой синхронизации (23,75 – 30,5 Гц, 47,5 – 61,0 Гц)
- Поддержка трех разъемов для входного цифрового сигнала (DVI-D × 1, HDMI × 1, DisplayPort × 1)
  - Разъем DisplayPort (используется для 8 бит и 10 бит)\*1
  - Разъем HDMI (используется для 8 бит, 10 бит и 12 бит)\*1,\*2  
Может обрабатывать сигналы PC на входе HDMI
- \*1 Не используется с аудиосигналами.
- \*2 Поддержка 10 бит и 12 бит только при использовании HDMI-Video. Максимальный вывод на экран — 10 бит.
- Функция режима цвета  
Воссоздание цветовой температуры, гаммы и цветового спектра в соответствии со следующими стандартами.
  - Adobe® RGB / sRGBСм. «Глава 3 Сложные регулировки / настройки» (страница 19)
- Стойка с широким диапазоном движения  
Монитор можно установить в положении, обеспечивающем удобные и менее утомительные рабочие условия.  
(Наклон: вверх 35°/вниз 5°, поворот: 344°, регулируемая высота: 145 мм (Наклон 35°), 155 мм (Наклон 0°))
- Поддерживает формат портрета
- Поставляемое ПО управления цветом «ColorNavigator 6 » позволяет выполнять калибровку характеристик монитора и создавать цветовые профили  
См. «1-3. EIZO LCD Utility Disk» (страница 11)
- Оборудован USB-разветвителем с поддержкой USB 3.0  
Высокая скорость передачи данных до 5 Гбит/с и, соответственно, быстрый обмен большими объемами данных за короткое время с устройствами, подключенными через USB.  
Кроме того, выходной порт USB CHARGE поддерживает функцию быстрой подзарядки, что позволяет быстро подзарядить смартфон или планшет.  
См. «6-5. Использование USB (универсальная последовательная шина)» (страница 43) и «USB CHARGE Port (Порт USB CHARGE)» (страница 27)
- Отображение контента, защищенного HDCP (Система защиты цифрового содержимого, передаваемого по каналам с высокой пропускной способностью)

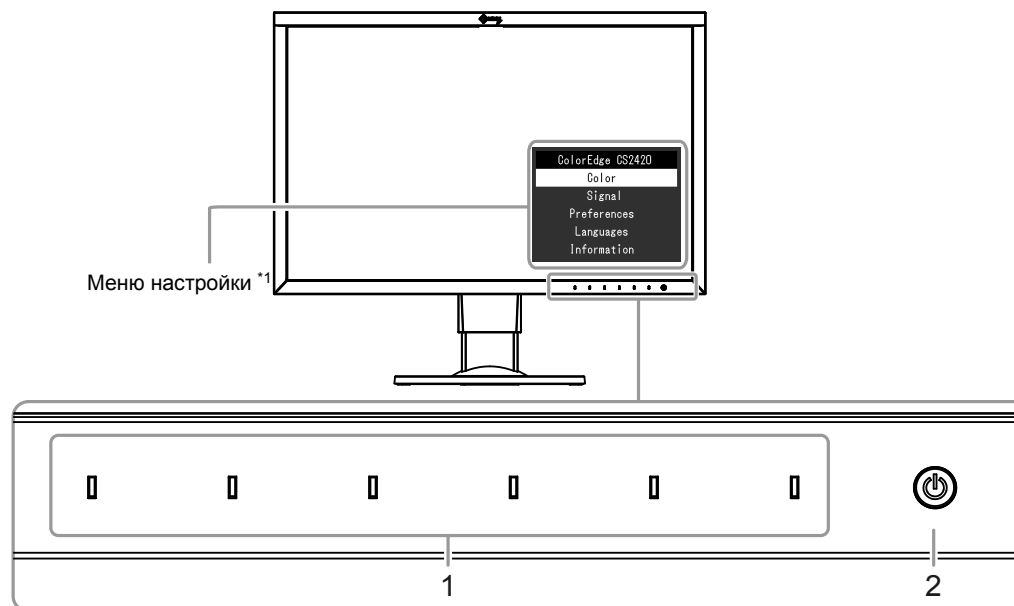
**Примечание**

- Данный монитор поддерживает формат портрета. При использовании монитора в вертикальном положении можно изменить ориентацию меню настройки. (См. [«Menu Rotation \(поворот меню\)» \(страница 26\)](#))
  - Для использования монитора в портретной ориентации необходима графическая карта, поддерживающая такой режим. При размещении монитора в портретной ориентации необходимо изменить настройки графической карты. Подробности указаны в руководстве пользователя графической карты.
-



## 1-2. Средства управления и их назначение

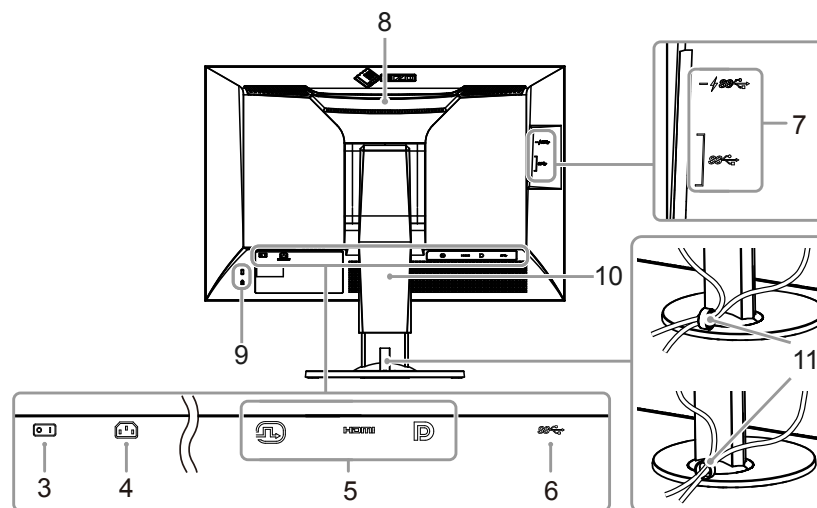
### ● Передняя панель



<b>1. Кнопки управления</b>	Выводит на экран меню. Использовать кнопки следует в соответствии с инструкциями по управлению. При включении питания индикатор загорается белым цветом.
<b>2. Выключатель питания</b>	Включение/выключение питания. При включении питания загорается индикатор. Цвет индикатора меняется в зависимости от рабочего состояния монитора. Белый: работает Оранжевый: режим энергосбережения OFF: питание отключено

\*1 Порядок использования см. в «3-1. Основные действия в меню настройки» (страница 19).

## ● Задняя панель



<b>3. Выключатель основного питания</b>	Включение ( ) или выключение (○) основного питания.
<b>4. Разъем питания</b>	Подключение шнура питания.
<b>5. Разъемы для входного сигнала</b>	Слева: разъем DVI-D / В центре: разъем HDMI / Справа: разъем DisplayPort
<b>6. Входной порт USB</b>	Для подключения кабеля USB при использовании программного обеспечения, для которого требуется подключение USB, или при использовании функции USB-разветвителя (страница 43).
<b>7. Выходной порт USB</b>	Для подключения периферийного устройства USB. Разъем CHARGE поддерживает функцию быстрой подзарядки (страница 27).
<b>8. Ручка</b>	Эта ручка используется для переноски. <b>Внимание</b> • Возьмитесь за ручку, одновременно крепко удерживая монитор снизу, и аккуратно перенесите монитор так, чтобы не уронить его. Не касайтесь участка на передней панели монитора, где расположен датчик.
<b>9. Разъем для кодового замка</b>	Поддерживает систему безопасности MicroSaver компании Kensington.
<b>10. Стойка<sup>*2</sup></b>	Используется для регулировки высоты и угла (наклона и поворота) монитора. <b>Внимание</b> • Запрещается прикасаться к участку на передней панели монитора, где расположен датчик.
<b>11. Держатель кабелей<sup>*3</sup></b>	Закрывает кабели монитора.

\*2 Вместо стандартной стойки можно присоединить опциональный кронштейн (или опциональную стойку) (см. «6-1. Присоединение опционального кронштейна» (страница 34)).

\*3 Информация по установке держателя кабелей содержится в «6-3. Присоединение/ отсоединение держателя кабелей» (страница 40).

## 1-3. EIZO LCD Utility Disk

К настоящему изданию прилагается компакт-диск EIZO LCD Utility Disk (CD-ROM). В таблице ниже дается описание содержания диска и указаны общие сведения о программных приложениях.

### ● Содержание диска и обзор программного обеспечения

Диск включает прикладное ПО для калибровки и руководство пользователя. Процесс загрузки программного обеспечения и процедура доступа к файлам описаны в файле «Readme.txt» или «read me».

Содержание	Общие сведения
Файл «Readme.txt» или «read me»	
ColorNavigator 6	Прикладное ПО для измерения и калибровки характеристик монитора и создания профилей ICC (для Windows) и Apple ColorSync (для Macintosh). (PC необходимо подключать к монитору с помощью кабеля USB.).
Руководство пользователя для этого монитора (PDF-файл)	

### ● Использование ПО «ColorNavigator 6»

Порядок установки и использования ПО описан в руководстве пользователя на CD-ROM. Для использования данного программного обеспечения монитор нужно подключить к PC с помощью входящего в комплект кабеля USB. Порядок подключения кабеля USB описан в [страница 44](#).

#### **Внимание**

- При использовании ПО «ColorNavigator 6» нельзя нажимать выключатель питания или кнопки управления на передней панели монитора.

## 1-4. Поддерживаемые разрешения

Монитор поддерживает следующие разрешения.

● При использовании входа цифрового сигнала (DVI-D, DisplayPort, HDMI: сигнал ПК)

Разрешение	Частота вертикальной развертки
640 x 480	60 Hz
720 x 400	70 Hz
800 x 600	60 Hz
1024 x 768	60 Hz
1280 x 960	60 Hz
1280 x 1024	60 Hz
1600 x 1200	60 Hz
1680 x 1050	60 Hz
1920 x 1080	60 Hz
1920 x 1200 *1	60 Hz

\*1 Рекомендуемое разрешение

● При использовании входа цифрового сигнала (HDMI: Видеосигнал\*<sup>2</sup>)

Разрешение	Частота вертикальной развертки				
	24Hz	25Hz	30Hz	50Hz	60Hz
640 x 480	-	-	-	-	√
720 x 480 (480i)	-	-	-	-	√
720 x 480 (480p)	-	-	-	-	√
720 x 576 (576i)	-	-	-	√	-
720 x 576 (576p)	-	-	-	√	-
1280 x 720 (720p)	-	-	-	√	√
1920 x 1080 (1080i)	-	-	-	√	√
1920 x 1080 (1080p)	√	√	√	√	√

\*2 Для отображения видеосигналов через вход HDMI необходимо заранее изменить настройки монитора.

---

## 1-5. Настройка разрешения

---

Если после подключения монитора к PC обнаружено неправильное разрешение, или если требуется изменить разрешение, нужно сделать следующее.

### ● Windows 10

1. Щелкните правой кнопкой мыши в любом месте рабочего стола, за исключением значков.
2. В появившемся меню выберите «Настройка дисплея».
3. В диалоговом окне «Настройте ваш экран» выберите «Дополнительные параметры экрана».
4. Выберите монитор, а затем выберите в раскрывающемся меню пункт «Разрешение».
5. Нажмите кнопку «Применить».
6. При появлении диалогового окна с подтверждением нажмите «Сохранить изменения».

### ● Windows 8.1/Windows 8/Windows 7

1. В ОС Windows 8.1/Windows 8 нажмите на начальном экране плитку «Рабочий стол».
2. Щелкните правой кнопкой мыши в любом месте рабочего стола, за исключением значков.
3. В появившемся меню выберите «Разрешение экрана».
4. Выберите монитор, а затем выберите в раскрывающемся меню пункт «Разрешение».
5. Нажмите кнопку «ОК».
6. При появлении диалогового окна с подтверждением нажмите «Сохранить изменения».

---

#### Примечание

- В случае изменения символов или других знаков, которые отображаются в данный момент, нужно выбрать «Дисплей» на пульте управления и изменить значение масштабирования.
-

---

## ● Mac OS X 10.8 или более поздняя версия

1. Выберите «Системные настройки» в меню Apple.
2. При отображении диалогового окна «Системные настройки» нажмите «Мониторы». (В ОС Mac OS X 10.8 выберите «Мониторы» для параметра «Аппаратное обеспечение»).
3. В открывшемся диалоговом окне выберите вкладку «Экран», а затем выберите «Изменить» для параметра «Разрешения». Если нужного разрешения нет в списке, нажмите клавишу Option и, удерживая ее, выберите «Изменить».
4. На экране появится список разрешений, доступных для выбора. Выберите нужное разрешение.
5. Выбранное значение будет сразу же применено. После подбора наиболее подходящего разрешения закройте окно.

## ● Mac OS X 10.7

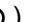
1. Выберите «Системные настройки» в меню Apple.
2. При отображении диалогового окна «Системные настройки» нажмите «Мониторы» в «Аппаратное обеспечение».
3. В отображаемом диалоговом окне выберите вкладку «Экран», а затем выберите необходимое разрешение в поле «Разрешения».
4. Выбранное значение будет сразу же применено. После подбора наиболее подходящего разрешения закройте окно.

# Глава 2 Основные регулировки / настройки

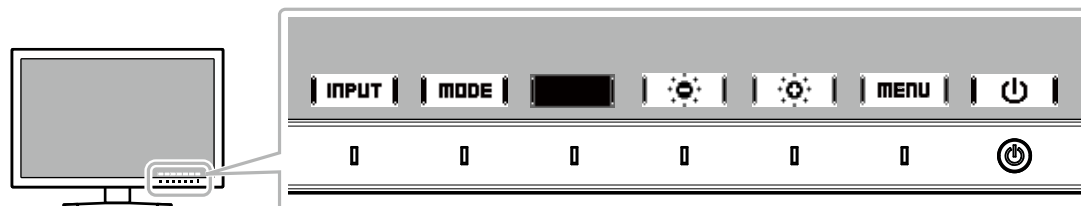
В настоящей главе описаны основные функции, регулировку и настройку которых можно выполнять с помощью кнопок на передней панели монитора. Для более сложных регулировок и настроек используется меню настройки, см. «Глава 3 Сложные регулировки / настройки» (страница 19).

## 2-1. Кнопки управления

### 1. Вывод инструкций по управлению на экран

1. Нажать любую кнопку (кроме ).

Инструкции по управлению появляются на экране.



### 2. Регулировка / настройка

1. Нажать кнопку для регулировки / настройки

Появится меню регулировки / настройки.

2. С помощью кнопок выполнить регулировку / настройку, затем подтвердить, нажав **| ОК |**.

### 3. Выход

1. Для выхода из меню нажать **|RETURN|** или **| EXIT |**.
2. Когда на экране нет меню, инструкции по управлению исчезнут через несколько секунд, если не нажимать на кнопки.

#### Примечание

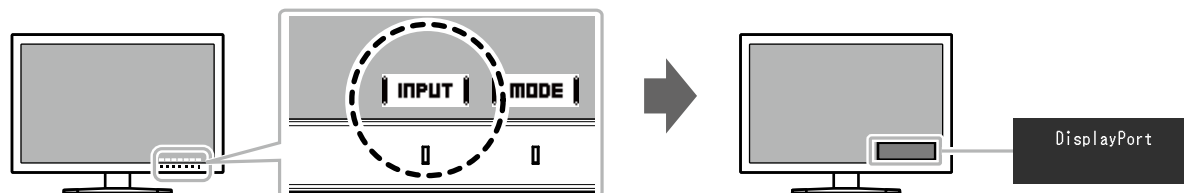
- Содержание инструкций будет различным в зависимости от выбранного меню или состояния.



## 2-2. Выбор входных сигналов

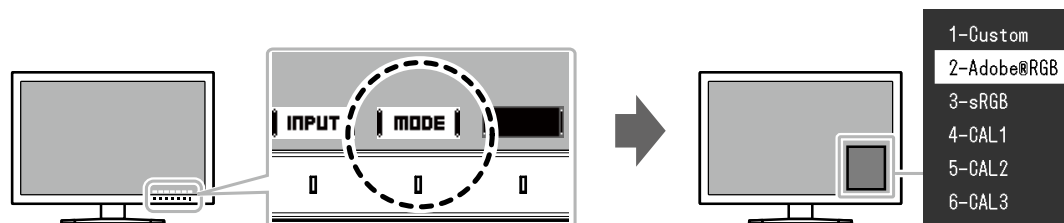
Если для монитора используются несколько входных сигналов, можно настроить сигнал, который будет отображаться на экране.

При включении входного сигнала название разъема, через который поступает активный сигнал, отображается в верхнем правом углу экрана.



## 2-3. Выбор режима отображения (режима цвета)

Благодаря данной функции можно легко выбрать режим отображения в соответствии с применением монитора.



### ● Режимы отображения

Color Mode (режим цвета)	Цель
Standard Mode (стандартный режим)	Регулировка цвета с помощью меню настройки монитора.
Custom (заданный пользователем)	Выбор настроек цвета в соответствии с требованиями.
Adobe®RGB	Обеспечивает согласование цветов с периферийными устройствами, совместимыми с Adobe®RGB.
sRGB	Обеспечивает согласование цветов с периферийными устройствами, совместимыми с sRGB.
Calibration Mode (режим калибровки CAL)	Регулировка цветов монитора с помощью Color Management Software (ПО управления цветом) «ColorNavigator 6».
CAL1	Отображение экрана, отрегулированного с помощью «ColorNavigator 6».
CAL2	
CAL3	

#### Примечание

- Одновременное отображение меню настройки и названия режима невозможно.
- Можно отключить выбор конкретного режима. Более подробную информацию см. в [«Mode Skip \(пропуск режима\)» \(страница 27\)](#).
- Результат регулировки «ColorNavigator 6» представлен в каждом из следующих режимов в зависимости от используемого для подключения монитора и ПК разъема.
  - CAL1 : DVI
  - CAL2 : DisplayPort
  - CAL3 : HDMI
- Режим CAL нельзя выбрать для разъемов, которые не подключены к ПК.
- После установки ColorNavigator 6 приложение будет запущено в качестве резидентного ПО, а режим цвета будет изменен на режим CAL. Для использования других режимов необходимо настроить параметры таким образом, чтобы ColorNavigator 6 перестало являться резидентным ПО. Дополнительную информацию по настройке параметров можно найти в разделе «Использование агента ColorNavigator» в руководстве по использованию ColorNavigator 6.

# Глава 3 Сложные регулировки / настройки

В настоящей главе описаны сложные регулировки и настройки монитора, которые можно выполнять через меню настройки.

Регулировки / настройки функций с помощью кнопок на передней панели монитора описаны в «Глава 2 Основные регулировки / настройки» (страница 16).

## 3-1. Основные действия в меню настройки

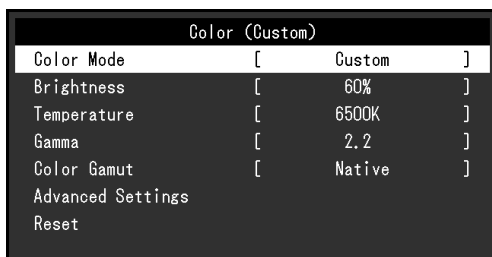
### 1. Отображение меню

1. Нажать любую кнопку (кроме  $\text{O}$  ).  
Инструкции по управлению выводятся на экран.
2. Выбрать  $\text{MENU}$  .  
Отобразится меню настройки.

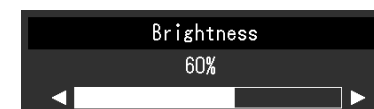


### 2. Регулировка / настройка

1. Выбрать меню для регулировки / настройки с помощью кнопок  $\text{UP}$  /  $\text{DOWN}$  , затем нажать  $\text{ENTER}$  .  
Появится подменю.



2. Выбрать элемент для регулировки / настройки с помощью кнопок  $\text{UP}$  /  $\text{DOWN}$  , затем нажать  $\text{ENTER}$  .  
Появится меню регулировки / настройки.



3. Выполнить регулировку / настройку выбранного элемента с помощью кнопок  $\text{LEFT}$  /  $\text{RIGHT}$  , затем нажать  $\text{OK}$  .  
Появится подменю.  
Если во время регулировки / настройки нажать  $\text{CANCEL}$  , выполняется отмена регулировки / настройки и восстанавливается состояние, действительное до внесения изменений.

### 3. Выход

1. Нажать  $\text{RETURN}$  .  
Отобразится меню настройки.
2. Нажать  $\text{EXIT}$  .  
Выход из меню настройки выполнен.

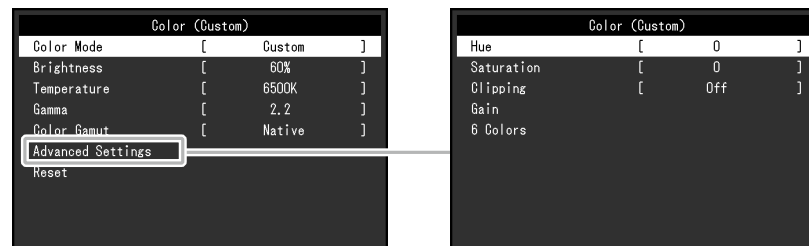
#### Примечание

- Содержание инструкций будет различным в зависимости от выбранного меню или состояния.

## 3-2. Функции меню настройки

### ● Color

Если экран отображается в «Standard Mode» (Стандартном режиме) (Custom / Adobe®RGB / sRGB), то можно отрегулировать настройки цвета для каждого режима в соответствии с предпочтениями пользователя.



#### Внимание

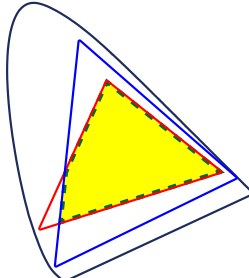
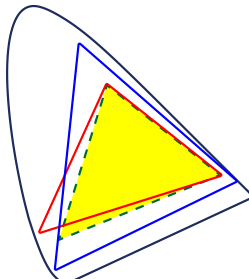
- Из-за различных характеристик мониторов одно и то же изображение может отличаться по цвету на разных мониторах. Точные настройки цвета следует выполнять визуально, сравнивая цвета на разных мониторах.

#### Примечание

- Значения, указанные в К и %, следует использовать только в качестве справочных.

Функция	Регулируемый диапазон	Описание	Примечание
Color Mode (режим цвета)	Custom (заданный пользователем) Adobe®RGB sRGB CAL1 CAL2 CAL3	Выбор требуемого режима в соответствии с применением монитора.	• Дополнительные сведения о способах переключения режима см. «2-3. Выбор режима отображения (режима цвета)» (страница 18).
Brightness (яркость)	От 0 % до 100 %	Яркость экрана регулируется изменением яркости подсветки (источник света на задней панели ЖКД).	• Если введенное значение невозможно задать, значение отобразится малиновым цветом. В этом случае нужно изменить значение.

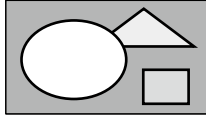
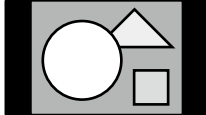

Функция		Регулируемый диапазон	Описание	Примечание
Temperature (температура)		Native (собственное значение) От 4000 K до 10000 K Adobe®RGB sRGB	Цветовую температуру можно регулировать. Цветовая температура обычно используется для выражения цвета «Белый» или «Черный» в числовом значении. Значение выражается в градусах К (по Кельвину). Экран становится красноватым при низкой цветовой температуре и синеватым — при высокой температуре подобно температуре пламени.  Нужно указать цветовую температуру с шагом в 100 K, или выбрать цветовую температуру в соответствии со стандартом.	<ul style="list-style-type: none"> <li>При выборе значения «Native» изображение демонстрируется в оригинальном цвете монитора (Усиление: 100 % для каждого канала RGB).</li> <li>Функция «Gain» позволяет выполнять более сложные регулировки. При изменении усиления значение цветовой температуры изменяется на «User».</li> <li>Предварительно настроенные значения усиления задаются для каждого значения цветовой температуры.</li> </ul>
Gamma (гамма)		От 1,6 до 2,7 Adobe®RGB sRGB	Настройка гаммы. Яркость монитора зависит от входного сигнала, однако диапазон изменений не просто пропорционален входному сигналу. Функция, предназначенная для сохранения баланса между входным сигналом и яркостью монитора, называется «Gamma correction».  Можно настроить гамму, или выбрать кривую гаммы, установленную стандартом.	-
Color Gamut (цветовой спектр)		Native (собственное значение) Adobe®RGB sRGB	Область воспроизведения цвета (цветовой спектр) можно настроить. Цветовой спектр — диапазон цветов, который могут отображать такие устройства, как мониторы, цифровые камеры и принтеры. Установлено несколько стандартов.	<ul style="list-style-type: none"> <li>При выборе значения «Native» изображение демонстрируется в оригинальном цветовом спектре монитора.</li> <li>Можно задать метод отображения цветов за пределами обычного цветового спектра монитора. Более подробную информацию см. <a href="#">«Clipping (отсечение)» (страница 22)</a>.</li> </ul>
Advanced Settings (сложные регулировки)	Hue (оттенок)	От -100 до 100	Регулировка оттенка.	<ul style="list-style-type: none"> <li>Использование этой функции может привести к невозможности отображения некоторых градаций цвета.</li> </ul>
	Saturation (насыщенность)	От -100 до 100	Регулировка насыщенности цвета.	<ul style="list-style-type: none"> <li>Использование этой функции может привести к невозможности отображения некоторых градаций цвета.</li> <li>При минимальном значении (-100) изображение меняется на монохромное.</li> </ul>

Функция		Регулируемый диапазон	Описание	Примечание
Advanced Settings (сложные регулировки)	Clipping (отсечение)	On (вкл.) Off (выкл.)	<p>Можно задать метод отображения цветов за пределами обычного цветового спектра монитора, который определен в соответствии с «Color Gamut (цветовой спектр)» (страница 21).</p> <ul style="list-style-type: none"> <li>• «On» Цветовой диапазон, отображаемый на мониторе, будет отображаться в точности в соответствии со стандартом. Цвета за пределами отображаемого диапазона будут насыщенными.</li> </ul>  <ul style="list-style-type: none"> <li>• «Off» При отображении цветов приоритет имеет градация, а не точность цвета. Вершины цветового спектра монитора, определенного в стандарте, переходят в диапазон, который может отображаться на мониторе. Это позволяет отображать на мониторе ближайшие цвета.</li> </ul>  <p>— — — — — Отображение цветового спектра на мониторе — — — — — Цветовой спектр, отображаемый на экране - - - - - Цветовой спектр, определенный стандартом</p>	<ul style="list-style-type: none"> <li>• Рисунки слева представляют собой схематичные рисунки и не отображают фактический цветовой спектр монитора.</li> <li>• Данная настройка будет отключена, если выбрать значение «Native» для параметра «Color Gamut» (страница 21).</li> </ul>
	Gain (усиление)	От 0 % до 100 %	Яркость каждого из цветовых компонентов — красного, зеленого и синего — называется усиление. Оттенок «белого» можно изменить с помощью регулировки усиления.	<ul style="list-style-type: none"> <li>• Использование этой функции может привести к невозможности отображения некоторых градаций цвета.</li> <li>• Значение усиления изменяется в зависимости от цветовой температуры.</li> <li>• При изменении усиления значение цветовой температуры изменяется на «User».</li> </ul>
	6 Colors (6 цветов)	От -100 до 100	Оттенок, насыщенность и освещенность можно регулировать для цветов Magenta, Red, Yellow, Green, Cyan и Blue.	-
Reset (сброс)	-	С помощью этой функции выполняется сброс значений регулировки цвета для текущего выбранного режима до значений по умолчанию.	-	

## ● Настройки сигнала

Настройки сигнала используются для выбора сложных настроек входных сигналов, таких как размер экрана и формат цвета.

Signal (HDMI)		
Picture Expansion	[	Auto ]
Input Color Format	[	Auto ]
Input Range	[	Auto ]
Noise Reduction	[	Off ]

Функция	Входной сигнал (Диапазон настройки каждой функции различается в зависимости от входного сигнала). √: Настраиваемая -: Не настраиваемая			Регулируемый диапазон	Описание	Примечание
	DVI	DisplayPort	HDMI			
Picture Expansion (увеличение масштаба изображения)	√	√	√	Auto* <sup>1</sup> (автоматически) Full Screen (полный экран) Aspect Ratio (соотношение) Dot by Dot (точка за точкой)	<p>Можно изменить размер изображения на экране монитора.</p> <ul style="list-style-type: none"> <li>«Auto» Монитор автоматически изменяет размер экрана в соответствии со значениями разрешения и соотношения, направленными входным сигналом.</li> <li>«Full Screen» Выводит изображение на полный экран. Изображения могут быть искажены в некоторых случаях, т. к. степень расширения вертикальной развертки не совпадает со степенью расширения горизонтальной развертки. При использовании входного видеосигнала (480p/i, 576p/i) изображение отображается на полном экране, при этом сохраняется соотношение 16:9.</li> <li>«Aspect Ratio» Выводит изображение на полный экран. Однако из-за того, что соотношение сохраняется, часть изображения может быть невидимой в горизонтальном или вертикальном направлении. При использовании входного видеосигнала (480p/i, 576p/i) изображение отображается на полном экране, при этом сохраняется соотношение 4:3.</li> <li>«Dot by Dot» Изображение на экране с заданным разрешением или с размером, заданным входным сигналом.</li> </ul>	<ul style="list-style-type: none"> <li>Пример настроек <ul style="list-style-type: none"> <li>- Full Screen </li> <li>- Aspect Ratio </li> <li>- Dot by Dot (входной сигнал) </li> </ul> </li> </ul>
Input Color Format (входной формат цвета)	- (Фиксированный RGB)	√	√	Auto* <sup>2</sup> (автоматически) YUV 4:2:2 YUV 4:4:4 RGB	<p>Цветовое пространство входящего сигнала можно определить. Если цвета отображаются некорректно, нужно попробовать изменить данную настройку.</p>	-

\*1 Включен только при обнаружении информации по входному сигналу для автоматического определения настройки на входе HDMI

\*2 Включен только при обнаружении информации по входному сигналу для автоматического определения настройки

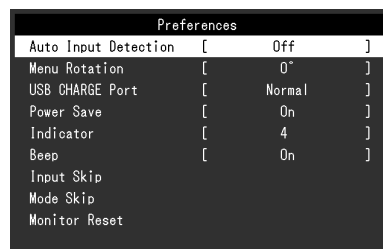


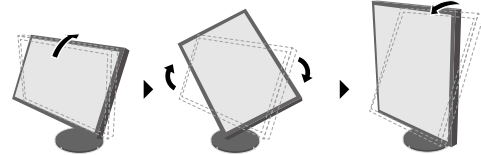
Функция	Входной сигнал (Диапазон настройки каждой функции различается в зависимости от входного сигнала). √: Настраиваемая -: Не настраиваемая			Регулируемый диапазон	Описание	Примечание
	DVI	DisplayPort	HDMI			
Input Range (Диапазон входного сигнала)	√	√	√	Auto* <sup>3</sup> (автоматически) Full (Полный) Limited (109% white) (Ограничен (109 % белого)) Limited (Ограничен)	В зависимости от внешнего устройства уровни черного и белого в видеосигнале, передающемся на монитор, могут быть ограничены. Если сигнал отображается на мониторе в ограниченном виде, черный будет бледным, белый – тусклым, а контраст уменьшится. Можно расширить диапазон яркости таких сигналов в соответствии с фактическим контрастом монитора. • «Auto» Монитор автоматически распознает диапазон яркости входных сигналов и правильно демонстрирует изображения. • «Full» Диапазон яркости входного сигнала не расширен. • «Limited (109% white)» Диапазон яркости входного сигнала для отображения расширен с 64–1019 до 0–1023. • «Limited» Диапазон яркости входного сигнала для отображения расширен с 64–940 до 0–1023.	-
Noise Reduction (снижение шума)	-	-	√	On (вкл.) Off (выкл.)	Ликвидирует мелкий шум, появляющийся на темных участках изображения. Эту функцию можно использовать для удаления шума и шероховатостей на изображениях.	• При использовании функции «Noise Reduction» качество изображений может ухудшиться.

\*3 Работает только для ввода через DisplayPort или HDMI

## ● Глобальные параметры

Настройки монитора можно регулировать в зависимости от среды использования или индивидуальных требований.



Функция	Регулируемый диапазон	Описание	Примечание
Auto Input Detection (автоматическое определение входного сигнала)	On (вкл.) Off (выкл.)	<p>Если для данной функции задано значение «On», монитор автоматически распознает разъем, через который подается сигнал, и выводит на экран соответствующие изображения. При переходе внешнего устройства в режим энергосбережения монитор автоматически переключается на другой сигнал.</p> <p>Если выбрано значение «Off», монитор отображает сигнал с выбранного разъема независимо от наличия входного сигнала. В данном случае нужно выбрать входной сигнал с помощью кнопки управления ( <b>   INPUT   </b> ) на передней панели монитора.</p>	<ul style="list-style-type: none"> <li>Если основное питание монитора включено / выключено, сигнал определяется автоматически независимо от настроек данной функции.</li> </ul>
Menu Rotation (поворот меню)	0° 90°	Эта функция позволяет изменить ориентацию меню настройки в соответствии с направлением установки.	<ul style="list-style-type: none"> <li>Проверить правильное подключение кабелей.</li> <li>Для использования монитора в портретной ориентации требуется видеокарта, поддерживающая такой режим. При размещении монитора в портретной ориентации необходимо изменить настройки видеокарты. Подробности указаны в руководстве пользователя для видеокарты. Также информация имеется на сайте компании EIZO (<a href="http://www.eizoglobal.com">http://www.eizoglobal.com</a>).</li> <li>При использовании монитора в портретной ориентации нужно повернуть экран монитора после вытягивания экрана в самое высокое положение стойки и установки экрана наклонным вверх.</li> </ul> 

Функция	Регулируемый диапазон	Описание	Примечание
USB CHARGE Port (Порт USB CHARGE)	Normal (нормальный режим работы) Charging Only (только подзарядка)	Выходной порт USB CHARGE монитора поддерживает функцию быстрой подзарядки USB 3.0. Если для данной настройки выбрать параметр «Charging Only», устройства подключенные к порту CHARGE, можно подзарядать быстрее, чем при использовании настройки «Normal».	<ul style="list-style-type: none"> <li>Прежде чем выбрать данную настройку, следует убедиться, что передача данных между устройствами USB и PC завершена. При выборе данной настройки все процессы передачи данных будут временно прекращены.</li> <li>Устройства, подключенные к порту «CHARGE», должны поддерживать функцию быстрой подзарядки.</li> <li>При выборе параметра «Charging Only» передача данных между PC и подключенными устройствами через порт CHARGE невозможна, поэтому подключенные устройства не будут работать.</li> <li>В случае выбора параметра «Charging Only» подзарядка возможна только, если монитор подключен к PC с помощью кабеля USB.</li> </ul>
Power Save (энергосбережение)	On (вкл.) Off (выкл.)	<p>Эта функция позволяет настроить переход монитора в режим энергосбережения в зависимости от состояния внешнего устройства, подключенного к нему. Монитор переходит в режим энергосбережения примерно через 15 секунд после того, как перестает поступать входной сигнал. Когда монитор переходит в режим энергосбережения, изображения не выводятся на экран.</p> <ul style="list-style-type: none"> <li>Выход из режима энергосбережения <ul style="list-style-type: none"> <li>При получении входного сигнала монитор автоматически выходит из режима энергосбережения и возвращается в нормальный режим работы.</li> </ul> </li> </ul>	<ul style="list-style-type: none"> <li>Во время перехода в режим энергосбережения сообщение о переходе появляется за 5 секунд до момента перехода.</li> <li>Если монитор не используется, необходимо отключить основное питание, чтобы снизить расход энергии.</li> <li>Когда монитор находится в режиме энергосбережения, устройства, подключенные к выходным портам USB, продолжают работать. Поэтому энергопотребление монитора меняется в зависимости от подключенных устройств, даже в режиме энергосбережения.</li> </ul>
Indicator (индикатор)	Off (выкл.)/ от 1 до 7	Яркость индикатора питания клавиш управления при отображении экрана можно регулировать. (Значение по умолчанию: 4)	-
Beep (звуковой сигнал)	On (вкл.) Off (выкл.)	Звуковой сигнал, срабатывающий каждый раз при нажатии на кнопку, можно отключить.	-
Input Skip (пропуск входного сигнала)	Skip (пропуск) / -	Функция позволяет пропускать входные сигналы, которые не будут использоваться при переключении сигналов.	<ul style="list-style-type: none"> <li>Установить «-» хотя бы для одного режима.</li> </ul>
Mode Skip (пропуск режима)	Skip (пропуск) / -	Функция позволяет пропускать режимы, которые не будут использоваться при переключении режимов. Эту функцию следует использовать в случае ограниченных режимов отображения, или если нужно исключить случайное изменение статуса отображения.	<ul style="list-style-type: none"> <li>Не для всех режимов можно выбрать параметр «Skip».</li> <li>При настройках по умолчанию доступный режим калибровки (CAL) различен для каждого входного сигнала.</li> </ul>
Monitor Reset (сброс настроек монитора)	-	<p>Сбрасывает все настройки на значения по умолчанию, за исключением указанных ниже.</p> <ul style="list-style-type: none"> <li>Настройки в меню «Administrator Settings»</li> <li>Элемент «Settings» – «Clock Adjustment» в меню «SelfCalibration»</li> </ul>	<ul style="list-style-type: none"> <li>Значения по умолчанию указаны в «<a href="#">Основные настройки по умолчанию</a>» (страница 48).</li> </ul>

## ● Languages (языки)

Можно выбрать языки отображения для меню и сообщений.

### Регулируемый диапазон

English, Deutsch, Français, Español, Italiano, Svenska, Japanese, Simplified Chinese, Traditional Chinese

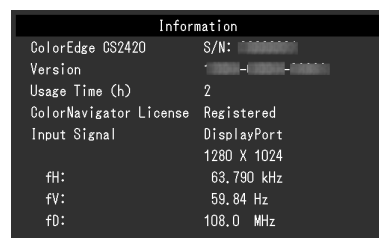
(английский, немецкий, французский, испанский, итальянский, шведский, японский, упрощенный китайский, традиционный китайский)



## ● Information (информация)

Здесь можно проверить данные монитора (название модели, серийный номер, версия ПО, время использования, состояние лицензии на ПО «ColorNavigator», разрешение, входной сигнал и т.п.).

Пример:



# Глава 4 Настройки администратора

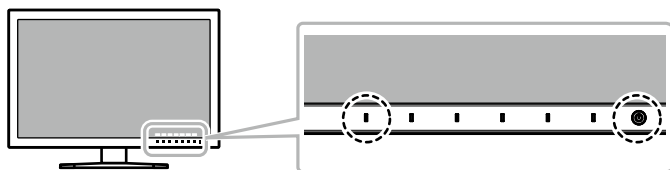
В настоящей главе описаны настройки работы монитора с помощью меню «Administrator Settings».

Данное меню предназначено для администраторов. При нормальной работе монитора использовать настройки этого меню не требуется.

## 4-1. Основные действия в меню «Administrator Settings»

### 1. Отображение меню

1. Нажать  $\mathcal{O}$ , чтобы выключить монитор.
2. Одновременно нажать на крайнюю слева кнопку и  $\mathcal{O}$ , удерживая клавишу не менее 2 секунд, чтобы включить монитор.

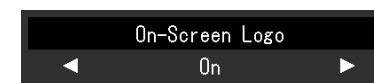


Появится меню «Administrator Settings».



### 2. Settings

1. Выбрать элемент для настройки с помощью кнопок  $\uparrow$   $\downarrow$ , затем нажать  $\text{ENTER}$ .  
Появится меню регулировки / настройки.

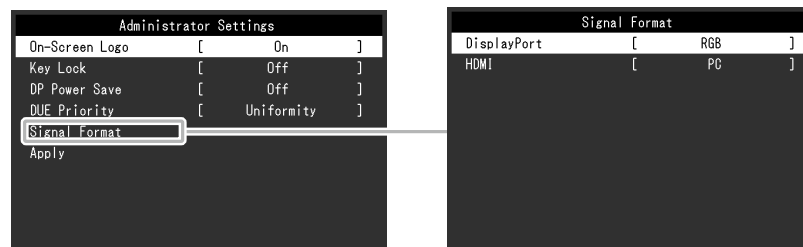


2. Задать значение для выбранного элемента с помощью кнопок  $\leftarrow$   $\rightarrow$ , затем нажать  $\text{OK}$ .  
Появится меню «Administrator Settings».

### 3. Применение настроек и выход из меню

1. Выбрать «Apply» (применить), а затем нажать  $\text{ENTER}$ .  
Настройки подтверждены и выход из меню «Administrator Settings» выполнен.

## 4-2. Функции меню «Administrator Settings»

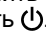

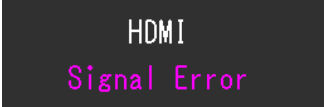


Функция	Регулируемый диапазон	Описание	Примечание	
On-Screen Logo (отображение логотипа)	On (вкл.) Off (выкл.)	При включении монитора на экране появляется логотип EIZO.  Если для данной функции выбрано значение «Off», логотип EIZO не выводится на экран.	-	
Key Lock (блокировка клавиш)	Off (выкл.) Menu (меню) All (все)	Во избежание изменений настроек кнопки управления на передней панели монитора можно заблокировать. <ul style="list-style-type: none"> <li>• «Off» (значение по умолчанию) Включает все клавиши.</li> <li>• «Menu» Блокировка кнопки <b>МЕНЮ</b>.</li> <li>• «All» Блокировка всех кнопок, кроме выключателя основного питания.</li> </ul>	-	
DP Power Save	On (вкл.) Off (выкл.)	Если ПК подключен к разъему DisplayPort, то при включении и выключении питания монитора, а также при выходе монитора из режима энергосбережения положения окон и значков могут измениться. В таком случае установите для этой функции значение «Off».	-	
DUE Priority	Brightness Uniformity	В данном устройстве предусмотрена функция «Цифрового эквалайзера однородности» (DUE), с помощью которой устраняется неоднородность изображения. Данную настройку цифрового эквалайзера DUE можно изменить. <ul style="list-style-type: none"> <li>• «Brightness» Обеспечивает высокую яркость и сильный контраст.</li> <li>• «Uniformity» Обеспечивает более однородное изображение.</li> </ul>	• В случае изменения настройки DUE необходимо выполнить повторную калибровку монитора, для которой выполнялась регулировка отображения. Еще раз выполнить целевую калибровку с помощью «ColorNavigator 6». Подробности указаны в руководстве пользователя ПО «ColorNavigator 6» (поставляется на CD-ROM).	
Signal Format (формат сигнала)	DisplayPort HDMI	RGB RGB/YUV Video PC	Можно переключиться на тот тип сигнала, который может быть отображен на мониторе. Для отображения видеосигналов через вход HDMI необходимо выбрать значение «Video» (Видео).	-

# Глава 5 Поиск и устранение неисправностей

Если в результате предложенных действий неисправность не будет устранена, следует обратиться к местному представителю компании EIZO.

## 5-1. Отсутствует изображение

Проявление неисправности	Причина и действия по устранению
<b>1. Отсутствует изображение</b> <ul style="list-style-type: none"> <li>Индикатор питания не горит.</li> </ul>	<ul style="list-style-type: none"> <li>Проверить правильность подключения шнура питания.</li> <li>Включить выключатель основного питания с обратной стороны монитора.</li> <li>Нажать .</li> <li>Выключить основное питание (с помощью выключателя на обратной стороне монитора), затем включить его снова через несколько минут.</li> </ul>
<ul style="list-style-type: none"> <li>Индикатор питания горит сплошным белым цветом.</li> </ul>	<ul style="list-style-type: none"> <li>Увеличьте «Brightness» и/или «Gain» в меню настройки. (См. «Color» (страница 20))</li> </ul>
<ul style="list-style-type: none"> <li>Индикатор питания горит оранжевым светом.</li> </ul>	<ul style="list-style-type: none"> <li>Включить входной сигнал.</li> <li>Выполните какую-либо операцию с мышью или клавиатурой.</li> <li>Убедиться, что PC включен.</li> <li>Выключить основное питание (с помощью выключателя на обратной стороне монитора), затем включить его снова.</li> </ul>
<ul style="list-style-type: none"> <li>Индикатор питания мигает оранжевым и белым цветом.</li> </ul>	<ul style="list-style-type: none"> <li>Данная проблема может возникать, если ПК подключен через разъем DisplayPort. Подключить сигнальный кабель, рекомендованный компанией EIZO, выключить, а затем снова включить монитор.</li> </ul>
<b>2. Отображается приведенное ниже сообщение.</b> <ul style="list-style-type: none"> <li>Данное сообщение появляется при отсутствии входного сигнала.</li> </ul> <p>Пример:</p> 	<p>Это сообщение появляется в случае некорректного входного сигнала, даже если монитор исправен.</p> <ul style="list-style-type: none"> <li>Сообщение, показанное слева, может появляться, поскольку некоторые компьютеры не сразу выводят сигналы после включения.</li> <li>Убедиться, что PC включен.</li> <li>Проверьте правильность подключения сигнального кабеля.</li> <li>Включить входной сигнал.</li> <li>Выключить основное питание (с помощью выключателя на обратной стороне монитора), затем включить его снова.</li> </ul>
<ul style="list-style-type: none"> <li>Данное сообщение означает, что входной сигнал находится за пределами указанного частотного диапазона.</li> </ul> <p>Пример:</p> 	<ul style="list-style-type: none"> <li>Проверьте соответствие установленных на компьютере разрешения и частоты вертикальной развертки требованиям монитора. (см. «1-4. Поддерживаемые разрешения» (страница 12)).</li> <li>Перезагрузить PC.</li> <li>Выбрать нужную настройку, используя служебную программу видеокарты. Дополнительная информация содержится в руководстве по видеокarte.</li> </ul>

## 5-2. Плохое изображение

Неисправность	Причина и действия по устранению
1. Экран слишком яркий или слишком темный.	<ul style="list-style-type: none"> <li>Для регулировки использовать параметр «Brightness» в меню настройки (см. «Color» (страница 20)). (Срок службы подсветки ЖК-монитора ограничен. Если экран темнеет или начинает мигать, следует обратиться к местному представителю компании EIZO.)</li> </ul>
2. Появляются остаточные изображения	<ul style="list-style-type: none"> <li>Остаточные изображения характерны для ЖК-мониторов. Рекомендуется избегать отображения одного и того же изображения в течение долгого времени.</li> <li>Нужно использовать экранную заставку или функцию энергосбережения, чтобы одно и то же изображения не оставалось на экране в течение длительного времени.</li> </ul>
3. На экране остаются зеленые/красные/синие/белые точки или дефектные точки.	<ul style="list-style-type: none"> <li>Это связано с характеристиками ЖК-панели и не является неисправностью.</li> </ul>
4. На экране остаются интерференционные полосы или следы давления.	<ul style="list-style-type: none"> <li>Вывести белое или черное изображение на весь экран. Помехи могут исчезнуть сами по себе.</li> </ul>
5. На экране появляется шум.	<ul style="list-style-type: none"> <li>При вводе сигналов системы HDCP обычные изображения могут отображаться с задержкой.</li> </ul>
6. (Входной сигнал DisplayPort) При повторном включении питания или выходе из режима энергосбережения положение окон или иконок может быть изменено.	<ul style="list-style-type: none"> <li>В меню настройки установить для параметра «DP Power Save» (Энергосбережение DP) значение «Off» (Выкл) (см. «DP Power Save» (страница 30)).</li> </ul>
7. (Входной сигнал с DisplayPort или HDMI) На экране отображается неверный цвет.	<ul style="list-style-type: none"> <li>Нужно попробовать изменить значение параметра «Input Color Format» в меню настройки (см. «Input Color Format (входной формат цвета)» (страница 24)).</li> <li>В случае входного сигнала с HDMI следует изменить значение параметра «Signal Format» в меню настройки (см. «Signal Format (формат сигнала)» (страница 30)).</li> </ul>
8. Изображение не выводится на весь экран.	<ul style="list-style-type: none"> <li>Нужно попробовать изменить значение параметра «Picture Expansion» в меню настройки (см. «Picture Expansion (увеличение масштаба изображения)» (страница 24)).</li> <li>В случае входного сигнала с HDMI следует проверить был ли параметр «Signal Format» (Формат сигнала) установлен на значение «ПК» в меню настройки (см. «Signal Format (формат сигнала)» (страница 30)).</li> </ul>



## 5-3. Другие неисправности

Неисправность	Причина и действия по устранению
<b>1. Меню настройки/меню выбора режима не выводится на экран</b>	<ul style="list-style-type: none"> <li>• Проверить, не включена ли функция блокировки кнопок управления (см. «<a href="#">Key Lock (блокировка клавиш)</a>» (страница 30)).</li> <li>• Если отображается окно «ColorNavigator 6», кнопки управления заблокированы.</li> </ul>
<b>2. Монитор, подключенный по кабелю USB, не обнаружен. / Устройство USB, подключенное к монитору, не работает.</b>	<ul style="list-style-type: none"> <li>• Проверить правильное подключение кабеля USB (см. «<a href="#">6-5. Использование USB (универсальная последовательная шина)</a>» (страница 43)).</li> <li>• Если периферийное устройство подключено к порту CHARGE, проверить настройку «USB CHARGE Port» (см. «<a href="#">USB CHARGE Port (Порт USB CHARGE)</a>» (страница 27)). Если выбрана настройка «Charging Only» (только подзарядка), периферийное устройство не будет работать.</li> <li>• Попробовать подключить устройство через другой порт USB ПК.</li> <li>• Попробовать подключить устройство через другой порт USB монитора.</li> <li>• Перезагрузить PC.</li> <li>• Если периферийное устройство работает нормально при непосредственном подключении к PC, следует обратиться к местному представителю компании EIZO.</li> <li>• Убедиться, что PC и ОС поддерживают USB. (Соответствие устройств протоколу USB можно уточнить у изготовителей.)</li> <li>• В зависимости от используемого хост-контроллера USB 3.0 возможны ошибки при распознавании подключенных устройств USB. Следует обновить драйвер USB 3.0 до последней версии, предоставленной изготовителем, или подключиться к порту USB 2.0.</li> <li>• При использовании Windows проверить параметры USB в BIOS PC. (Подробности указаны в руководстве для PC.)</li> </ul>
<b>3. Не выводится звук.</b>	<ul style="list-style-type: none"> <li>• Этот монитор не поддерживает аудиосигналы HDMI / DisplayPort.</li> </ul>

## Глава 6 Справка

### 6-1. Присоединение опционального кронштейна

Опциональный кронштейн (или опциональную стойку) можно присоединить после удаления секции стойки. Опциональные кронштейны (или стойки) можно найти на сайте компании. <http://www.eizoglobal.com>

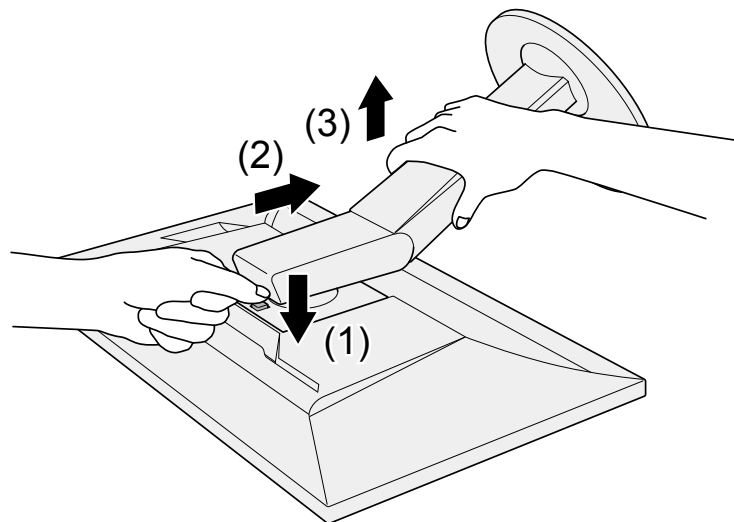
#### Внимание

- Установку опционального кронштейна или стойки следует выполнять согласно инструкциям в соответствующем руководстве пользователя.
- При использовании кронштейна или стойки от другого изготовителя нужно заранее проверить следующие параметры и выбрать модель, совместимую со стандартом VESA. Для крепления кронштейна или стойки использовать крепежные винты VESA, которые поставляются вместе с данным продуктом.
  - Расстояние между отверстиями под винты: 100 мм × 100 мм
  - Наружные размеры крепежной секции VESA кронштейна или стойки: 122 мм × 122 мм или менее
  - Толщина пластины: 2,6 мм
  - Должна быть достаточно прочной, чтобы выдержать вес монитора (без стойки) и прикрепленных элементов, например, кабелей.
- При использовании кронштейна или стойки они должны закрепляться так, чтобы обеспечить следующие углы наклона монитора.
  - Вверх 45°, вниз 45°
- После установки стойки или кронштейна присоединить кабели.
- Нельзя двигать снятую стойку вверх или вниз. Такие действия могут стать причиной травмирования персонала или повреждения оборудования.
- Монитор, кронштейн и стойка тяжелые. Их падение может привести к травмированию персонала или повреждению оборудования.
- При установке монитора в портретной ориентации его нужно повернуть на 90° по часовой стрелке.

### Присоединение опционального кронштейна (опциональной стойки)

- 1. Положите ЖК-монитор панелью вниз на мягкую ткань, размещенную на устойчивой поверхности.**
- 2. Удалите стойку.**

Как показано ниже, нажмите кнопку замка (1) и сдвиньте стойку в направлении ее основания до упора (2). Затем поднимите стойку вверх (3).



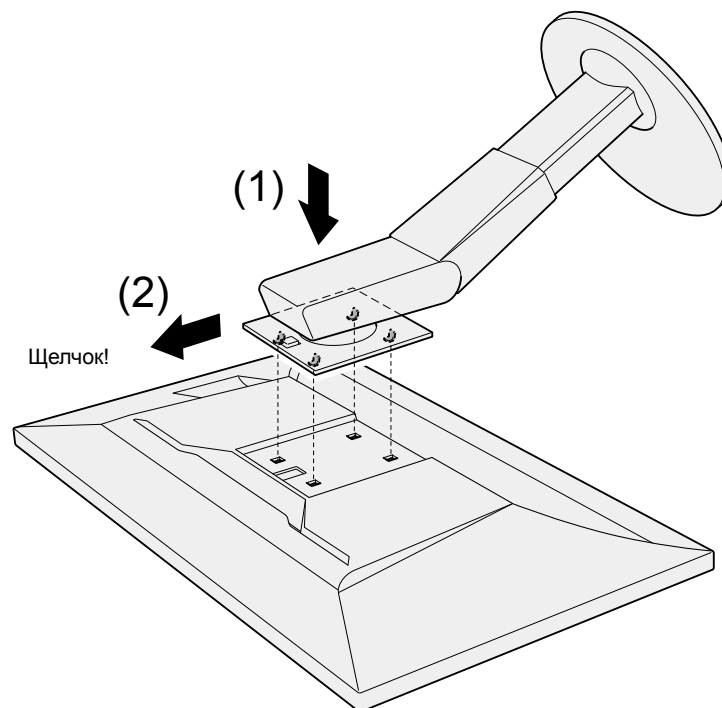
- 3. Прикрепите кронштейн или стойку к монитору.**

Во время присоединения кронштейна или стойки используйте опциональные крепежные винты VESA.

### Присоединение оригинальной стойки

1. Отвинтите крепежные винты на опциональном кронштейне (или опциональной стойке) и снимите его (или ее).
2. Положите ЖК-монитор панелью вниз на мягкую ткань, размещенную на устойчивой поверхности.
3. Присоедините оригинальную стойку.

Как показано ниже, вставьте четыре накладки на стойку в квадратные отверстия на задней панели (1) и сдвиньте стойку в направлении верха монитора до щелчка (2).

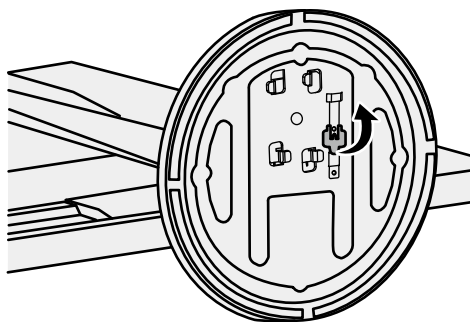


## 6-2. Отсоединение/присоединение основания стойки

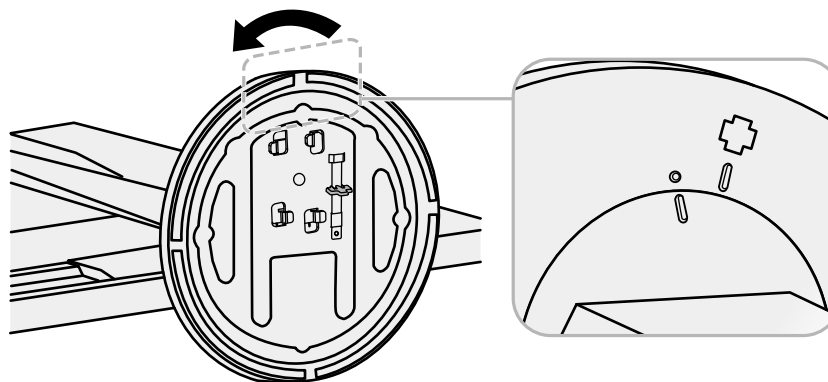
### Порядок действий при отсоединении

Основание стойки, присоединенной на этапе установки, можно отсоединить, выполнив следующие инструкции.

1. Положите ЖК-монитор панелью вниз на мягкую ткань, размещенную на устойчивой поверхности.
2. Поднимите рычаг на нижней части основания стойки.

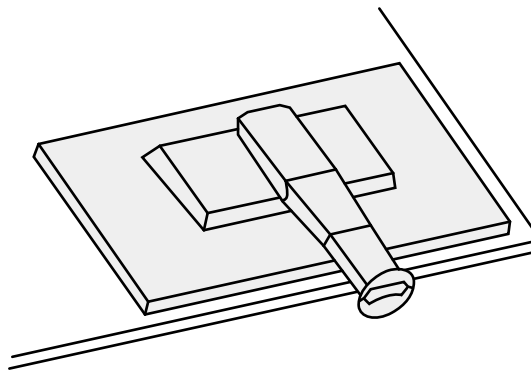
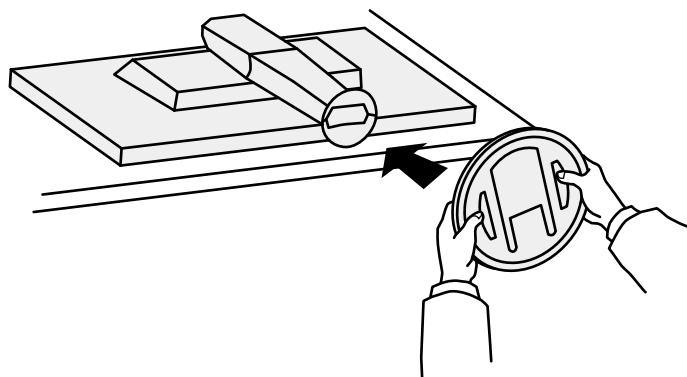


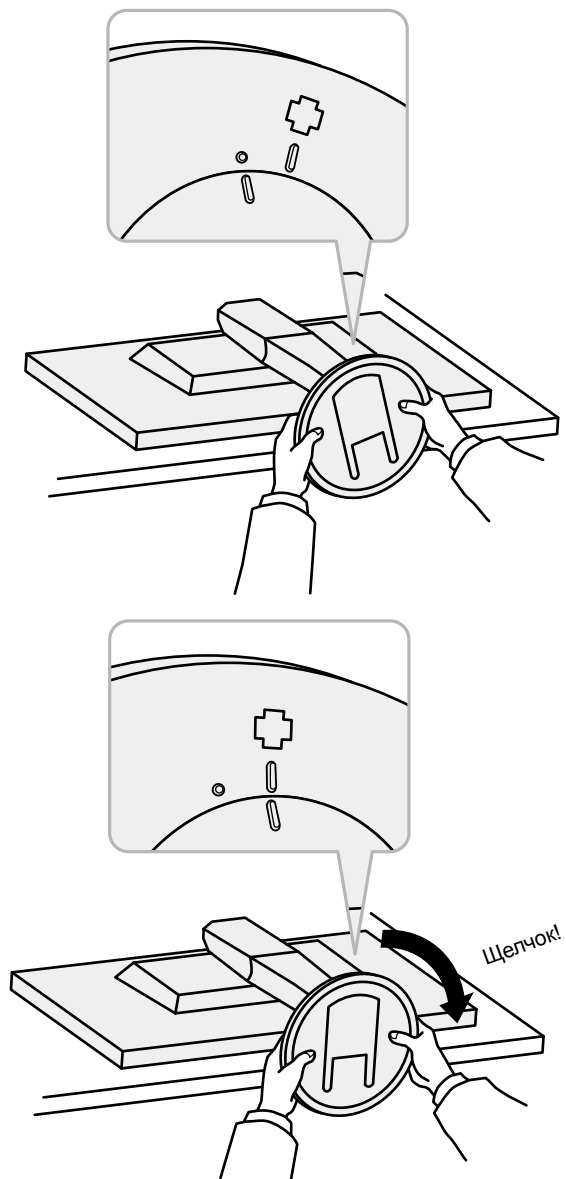
3. Поверните основание стойки против часовой стрелки, чтобы отсоединить его.



**Порядок действий при присоединении**

Отсоединенную стойку можно снова присоединить, выполнив следующие инструкции.

**1. Положите ЖК-монитор панелью вниз на мягкую ткань, размещенную на устойчивой поверхности.****2. Прикрепите основание стойки на фиксатор стойки.**

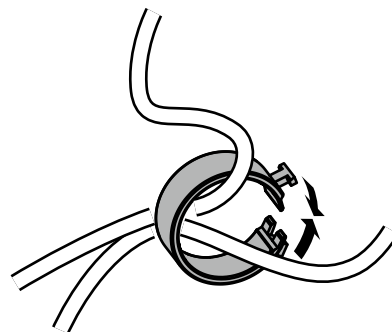
**3. Поверните основание стойки по часовой стрелке до щелчка.**

## 6-3. Присоединение/ отсоединение держателя кабелей

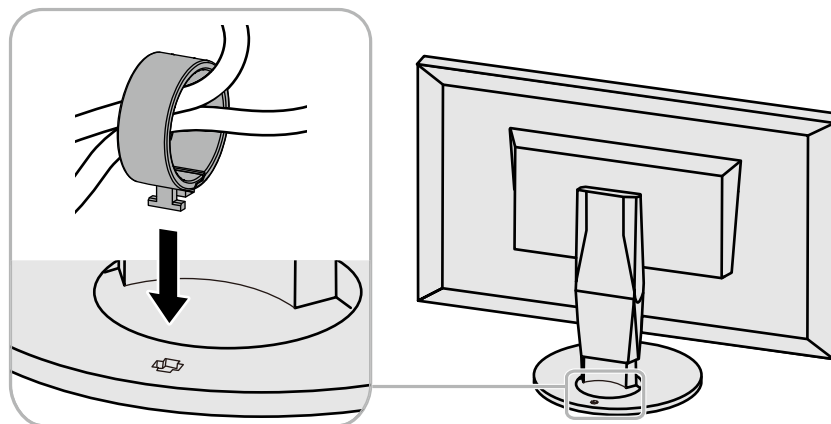
В комплект поставки настоящего изделия входит держатель кабелей. С помощью держателя кабелей можно аккуратно разместить кабели, подключенные к монитору.

**Порядок присоединения**

- 1. Пропустить кабели через держатель кабелей.**
- 2. Закрыть держатель кабелей.**



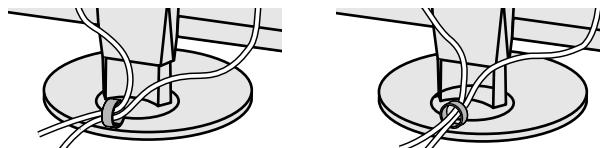
- 3. Закрытый держатель кабелей вставить в стойку.**



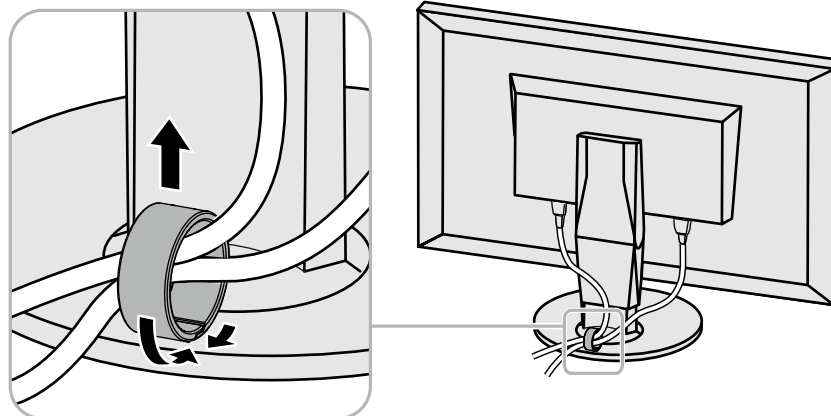


**Примечание**

- Держатель кабелей можно вставлять параллельно или перпендикулярно стойке. Направление установки держателя кабелей должно соответствовать направлению кабелей.

**Порядок отсоединения**

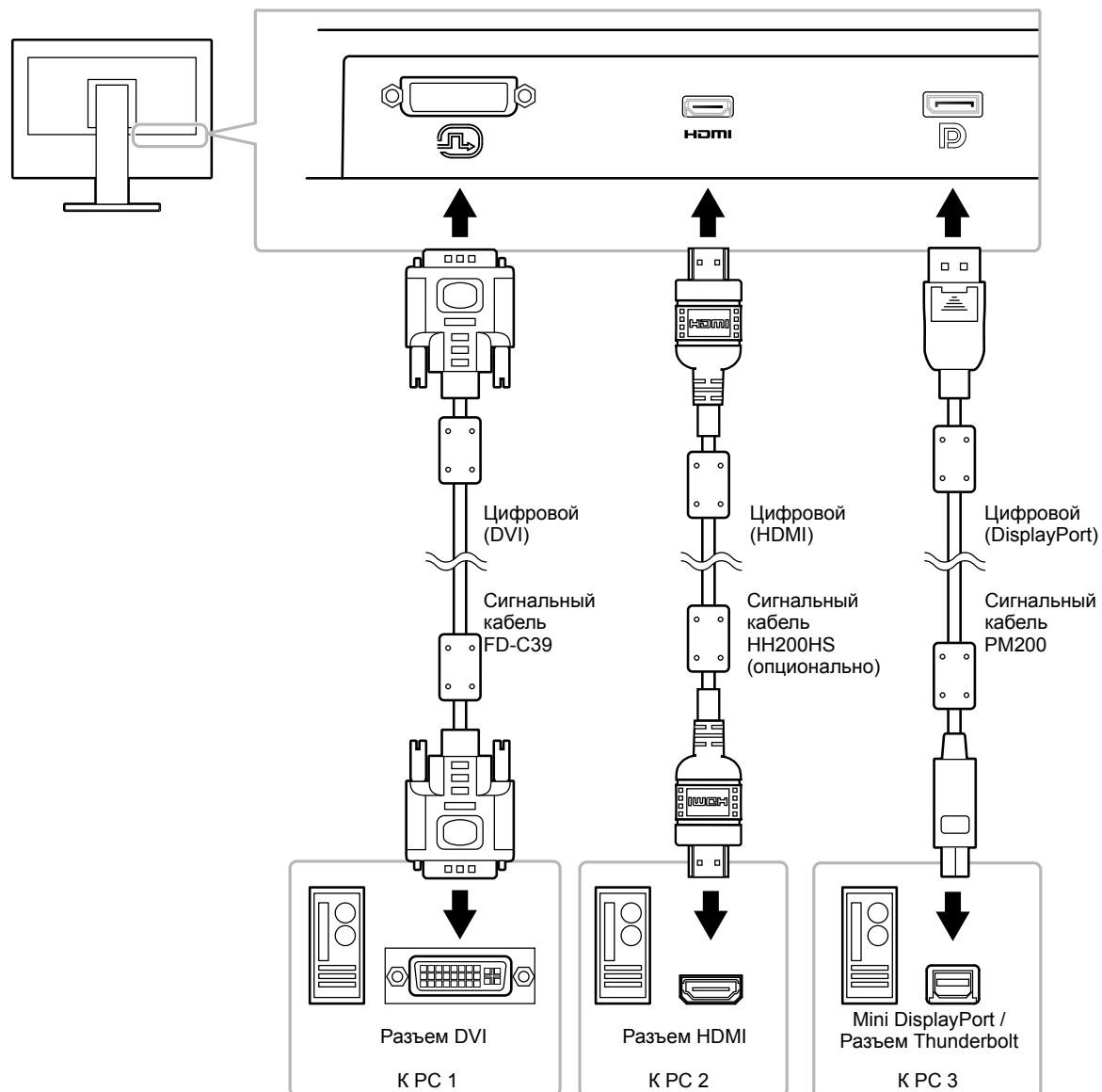
- 1. Закрывать держатель кабелей.**
- 2. Закранный держатель кабелей вытянуть из стойки.**



## 6-4. Подключение нескольких внешних устройств

К изделию можно подключить несколько внешних устройств и использовать их поочередно.

Примеры  
подключения



### Примечание

- Входной сигнал меняется каждый раз при нажатии кнопки управления (**INPUT**) на передней панели монитора. При переключении сигнала название активного входного разъема отображается в верхнем правом углу экрана.
- Данное изделие автоматически распознает разъем, через который подается сигнал, и выводит на экран соответствующие изображения. Более подробную информацию см. в «Auto Input Detection (автоматическое определение входного сигнала)» (страница 26).

## 6-5. Использование USB (универсальная последовательная шина)

Монитор оборудован USB-разветвителем. При подключении к совместимому PC он работает как USB-разветвитель, позволяя подключать периферийные устройства USB.

### Примечание

- Данное изделие поддерживает USB 3.0. При подключении периферийных устройств с поддержкой USB 3.0 обеспечивается высокоскоростная передача данных (но только в том случае, если для подключения к PC используется кабель USB, а периферийное устройство совместимо с USB 3.0).
- Выходной порт CHARGE USB также поддерживает функцию быстрой подзарядки. Благодаря этой функции можно быстро подзарядить смартфон или планшет. (см. «USB CHARGE Port (Порт USB CHARGE)» (страница 27).)

### ● Требования к системной среде

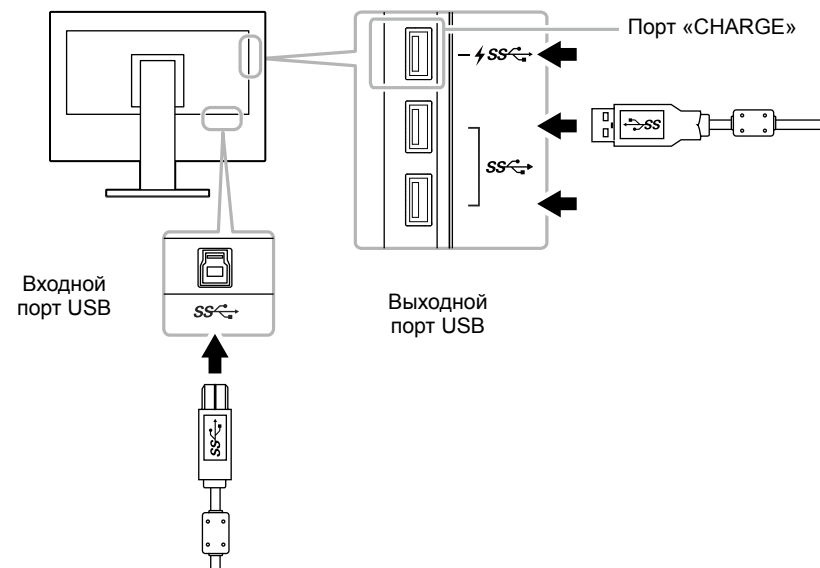
- PC, оборудованный портом USB
- Windows 10 / Windows 8.1 / Windows 8 / Windows 7 или Mac OS X 10.7.5 или более поздняя версия
- Кабель USB от компании EIZO (UU200SS (USB 3.0))

### Внимание

- Этот монитор может не работать с некоторыми PC, ОС или определенными периферическими устройствами. Совместимость устройств USB следует уточнять у их изготовителей.
- Когда монитор находится в режиме энергосбережения, устройства, подключенные к выходным портам USB, продолжают работать. Поэтому энергопотребление монитора меняется в зависимости от подключенных устройств, даже в режиме энергосбережения.
- Когда основное питание монитора выключено, устройство, подключенное к выходному порту USB, не работает.
- Если для параметра «USB CHARGE Port» в меню «Preferences» выбрано значение «Charging Only», периферийное устройство при подключении к порту CHARGE работать не будет.
- Прежде чем выбирать настройку «USB CHARGE Port», следует убедиться, что передача данных между периферийными устройствами, подключенными к монитору, и PC завершена. При выборе данной настройки все процессы передачи данных будут временно прекращены.

## ● Порядок подключения (настройка функции USB)

1. Сначала подключить монитор к PC с помощью сигнального кабеля, затем включить PC.
2. Соединить выходной порт USB на PC и входной порт USB на мониторе посредством кабеля USB. Настройка функции USB-разветвителя происходит автоматически при подключении кабеля USB.
3. Подключить устройство USB к выходному порту USB на мониторе.



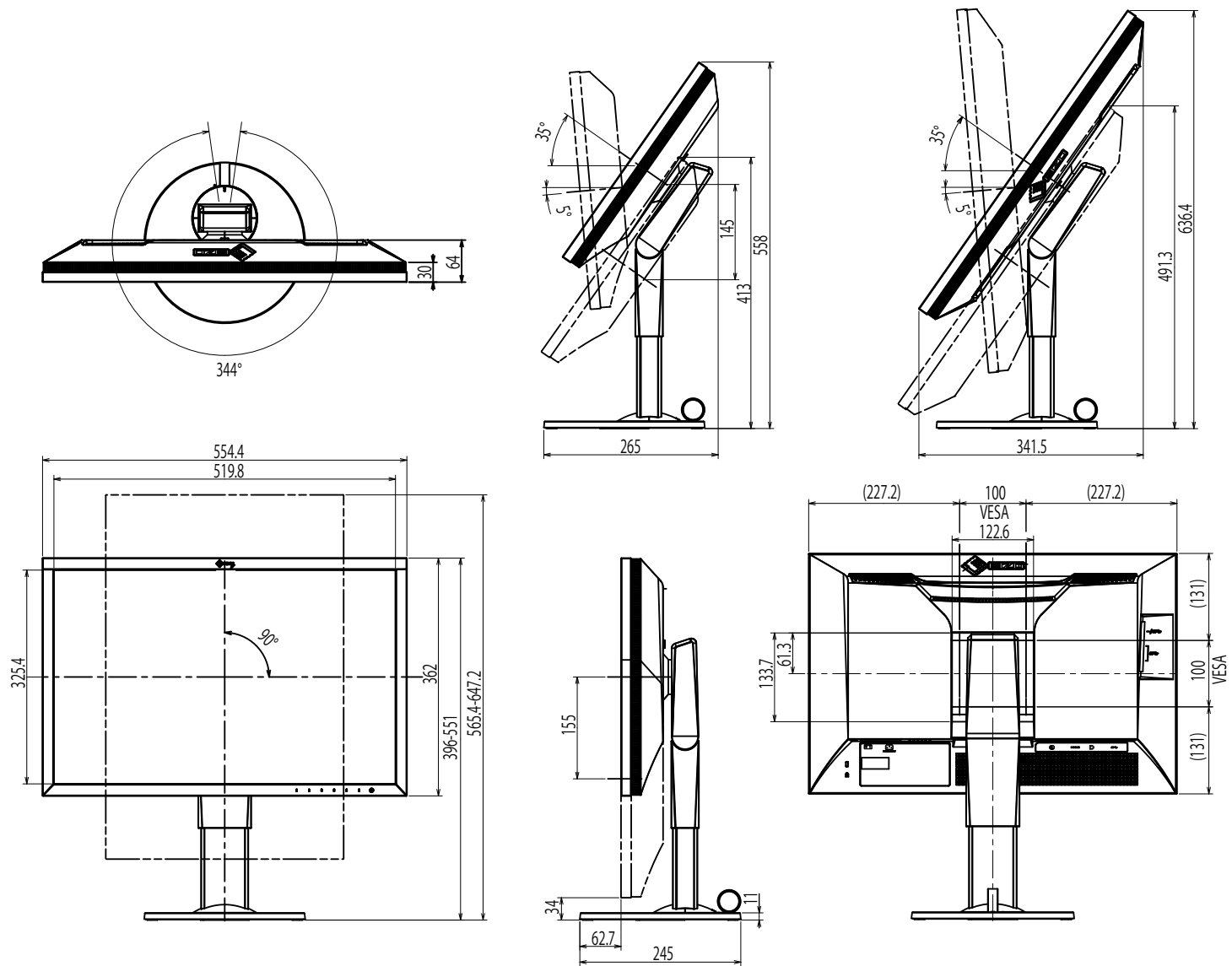
## 6-6. Технические характеристики

ЖК-панель	Тип	IPS (антибликовая)		
	Задняя подсветка	Светодиодные лампы с широким цветовым спектром		
	Размер	61 см (24,0 дюйма)		
	Разрешение	1920 точек × 1200 линий		
	Область изображения (H × V)	518,4 мм × 324,0 мм		
	Шаг пикселя	0,270 мм × 0,270 мм		
	Плотность пикселей	185 пикселей на дюйм		
	Количество цветов	Около 1073,74 миллиона цветов (для 10-битного входа)		
	Угол обзора (H / V, стандартный)	178° / 178°		
	Рекомендуемая яркость (стандартное значение)	120 кд/м <sup>2</sup> или меньше (при значении параметра «Temperature» от 5000 К до 6500 К)		
	Контраст (стандартное значение)	1000:1 (Если для параметра «DUE Priority» выбрано значение «Brightness»)		
	Время реакции (стандартное значение)	Черный-белый-черный: 13 мс Серый-серый: 15 мс		
	Отображение цветового спектра (стандартное значение)	Покрытие Adobe® RGB: 99 % (Коэффициент NTSC 110 %)		
Видеосигналы	Входные разъемы	DVI-D × 1 (Single Link, применим для HDCP), HDMI × 1 (Применим для HDCP), DisplayPort × 1 (Применим для HDCP)		
	Частота горизонтальной развертки	от 26 кГц до 78 кГц (DVI, DisplayPort, HDMI PC) от 15 кГц до 78 кГц (HDMI Video)		
	Частота вертикальной развертки	от 24 кГц до 61 кГц (VGA TEXT : от 69 кГц до 71Hz)		
	Режим кадровой синхронизации	23,75 Гц до 30,5 Гц, 47,5 Гц до 61,0 Гц		
	Частота точек (макс.)	164 МГц		
USB	порт	Входной порт × 1, выходной порт × 3 (Порт «CHARGE» поддерживает функцию быстрой подзарядки)		
	Стандарт	USB версии 3.0 USB для подзарядки аккумуляторов версии 1.2		
	Скорость передачи данных	5 Гбит/с (сверхвысокая), 480 Мбит/с (высокая), 12 Мбит/с (полная), 1,5 Мбит/с (низкая)		
	Ток питания	Выходной:	Макс. 900 мА на порт	
		Выходной (порт CHARGE):	Normal (Нормальный режим работы): макс. 1,5 А на порт, Charging Only (только подзарядка): макс. 2,1 А на порт	
Мощность	Входная	100 – 240 В перем. тока ± 10 %, 50/60 Гц, 0,95 А–0,50 А))		
	Максимальный расход электроэнергии	92 Вт или меньше		
	Режим энергосбережения	0,7 Вт или меньше	(Когда подключен разъем DisplayPort 1, параметр «Auto Input Detection» (Автоматическое определение ввода) установлен на «Off» (Выкл) и нет подключенных устройств USB. Или параметр порт USB CHARGE установлен на «Normal» (Нормальный режим работы), а ОС находится в режиме ожидания или сработала функция отключения питания монитора)	
	Режим ожидания	0,6 Вт или меньше	(Когда параметр «Auto Input Detection» (Автоматическое определение ввода) установлен на «Off» (Выкл) и нет подключенных устройств USB или параметр порт USB CHARGE установлен на «Normal» (Нормальный режим работы), то параметр «DP Power Save» (Энергосбережение DP) установлен на «On» (Вкл))	

Физические характеристики	Габаритные размеры	Мин. высота: 554,4 мм × 396 мм × 245 мм (Ш × В × Г) (Наклон: 0°) Макс. высота: 554,4 мм × 558 мм × 265 мм (Ш × В × Г) (Наклон: 35°)
	Габаритные размеры (без стойки)	554,4 мм × 362 мм × 64 мм (Ш × В × Г)
	Масса нетто	Прим. 7,8 кг
	Масса нетто (без стойки)	Прим. 5,0 кг
	Регулировка по высоте	155 мм (Наклон: 0°) / 145 мм (Наклон: 35°)
	Наклон	Вверх 35°, вниз 5°
	Поворот	344°
Требования к рабочей среде	Наклон	90° (по часовой стрелке)
	Температура	от 0 °С до 35 °С (от 32 °F до 95 °F)
	Относительная влажность	20 – 80 % относ. влажность (без конденсации)
Требования к транспортировке/хранению	Давление воздуха	540 – 1060 гПа
	Температура	от -20 °С до 60 °С (от -4 °F до 140 °F)
	Относительная влажность	10 – 90 % относ. влажность (без конденсации)
	Давление воздуха	200 – 1060 гПа

● Габаритные размеры

Ед. изм.: мм



## ● Основные настройки по умолчанию

Color Mode		Custom
Picture Expansion	Входной сигнал DVI	Aspect Ratio
	Входной сигнал DisplayPort	Aspect Ratio
	Входной сигнал HDMI	Aspect Ratio (После включения «Auto» : Auto)
Input Color Format	Входной сигнал DisplayPort	Auto
	Входной сигнал HDMI	RGB (После включения «Auto» : Auto)
Input Range	Входной сигнал DVI	Full
	Входной сигнал DisplayPort	Auto
	Входной сигнал HDMI	Auto
Noise Reduction		Off
Auto Input Detection		Off
Menu Rotation		0°
USB CHARGE Port		Normal
Power Save		On
Indicator		4
Beep		On
Language		English
Logo		On
Key Lock		Off
Signal Format	DisplayPort	RGB
	HDMI	PC

## ● Принадлежности

Комплект для очистки	EIZO «ScreenCleaner»
Сигнальный кабель	HH200HS (HDMI – HDMI) PP200 (DisplayPort – DisplayPort)

Последнюю информацию о принадлежностях можно узнать на сайте компании. <http://www.eizoglobal.com>



## Глава 7 Глоссарий

### Adobe® RGB

Это определение практического цветового пространства RGB, предложенного компанией Adobe Systems в 1998 г. Диапазон воспроизведения цвета (цветовой спектр) шире, чем в sRGB, и легко адаптируется для применения, например, в печати.

### DisplayPort

Это стандартный интерфейс для приведения сигналов изображения в соответствие со стандартом VESA. Он был создан с целью заменить традиционные DVI и аналоговые интерфейсы. Может передавать сигналы с высоким разрешением и звуковые сигналы, которые не поддерживаются DVI. Разъемы стандартного размера и малого размера стандартизированы.

### DVI (цифровой видеоинтерфейс)

DVI – стандартный цифровой видеоинтерфейс. DVI обеспечивает передачу цифровых данных PC без потерь.

Сюда также входят система передачи TMDS и разъемы DVI. Существует два типа разъемов DVI. Разъем DVI-D предназначен только для входа цифрового сигнала. Разъем DVI-I используется для входа как цифровых, так и аналоговых сигналов.

### Gain

Яркость каждого из цветовых компонентов — красного, зеленого и синего — называется усиление. ЖК-монитор отображает цвета за счет света, проходящего через плоский цветной светофильтр. Красный, зеленый и синий – три основных цвета. Все цвета, отображаемые на экране, отображаются путем комбинации этих трех цветов. Оттенок цвета можно изменить с помощью настройки интенсивности (объема) света, проходящего через каждый из цветных светофильтров.

### Gamma

Как правило, яркость монитора изменяется нелинейно, в зависимости от уровня входного сигнала, который называется «Показатель гамма». При низких значениях гаммы область средних тонов отображается ярче, при высоких - темнее. Изменение значения гаммы не влияет на контрастность. Необходимо выбрать значение гаммы, подходящее для отображаемого содержимого.

## **HDCP (система защиты цифрового содержимого, передаваемого по каналам с высокой пропускной способностью)**

Система кодирования цифровых сигналов, разработанная для защиты от копирования цифрового содержимого (видео, музыка и т. п.). Она позволяет безопасно передавать цифровое содержимое за счет кодирования цифровых данных, отправленных через разъемы DVI или HDMI, на выходе и их декодирования на входе. Цифровое содержимое нельзя воспроизвести, если оборудование со стороны входа и выхода несовместимо с системой HDCP.

## **HDMI (Мультимедийный интерфейс высокой четкости)**

HDMI — это стандарт цифрового интерфейса, разработанный для бытовой электроники или аудио-видеоустройств. Этот стандарт выпущен на основании стандарта DVI, определяющего спецификации интерфейсов для подключения PC к монитору. Визуальный, звуковой и управляющий сигнал без компрессии передаются по одному кабелю.

## **L\***

L\* — это насыщенность белого, которая основана на цветовых пространствах CIELUV и CIELAB. CIELUV и CIELAB — это цветовые пространства, которые описывают отношения между цветом и зрением человека, где L\* соответствует имеющейся яркости.

## **Разрешение**

ЖК-панель состоит из множества пикселей определенного размера, которые создают изображения за счет подсветки. Монитор состоит из 1920 горизонтальных и 1200 вертикальных пикселей. При разрешении 1920 × 1200 все пиксели подсвечены как полный экран (1:1).

## **sRGB (Стандарт RGB)**

Международный стандарт цветопроизведения и пространства цветов для периферийных устройств (мониторов, принтеров, цифровых камер, сканеров). Как способ простого подбора цветов для Интернета, цвета могут отображаться с использованием оттенков, близких к тем, которые используются устройствами передачи и приема данных.

## **Температура**

Цветовая температура — способ измерения белого цветового тона, как правило, измеряемая в градусах по Кельвину. Экран становится красноватым при низкой цветовой температуре и синеватым — при высокой температуре. Это похоже на изменение цвета пламени в зависимости от температуры.

5000 К: белый, слегка красноватый

6500 К: белый, который называют дневным сбалансированным цветом

9300 К: белый, слегка синеватый

---

## Цветовое пространство

Доступны YUV, RGB и пр. YUV передает цвет с помощью яркости (Y), разности синего цвета (U) и разности красного цвета (V). В модели RGB это выполняется с помощью градации 3 цветов, красного (R), зеленого (G) и синего (B).

# Приложение

## Товарный знак

Термины HDMI и HDMI High-Definition Multimedia Interface, а также логотип HDMI являются товарными знаками или зарегистрированными товарными знаками компании HDMI Licensing, LLC в Соединенных Штатах Америки и других странах.

Логотип DisplayPort Compliance и VESA – зарегистрированные товарные знаки ассоциации Video Electronics Standards Association.

Acrobat, Adobe, Adobe AIR и Photoshop зарегистрированные товарные знаки компании Adobe Systems Incorporated в Соединенных Штатах Америки и других странах.

AMD Athlon, AMD Opteron и FreeSync – товарные знаки компании Advanced Micro Devices, Inc.

Apple, ColorSync, eMac, iBook, iMac, iPad, Mac, MacBook, Macintosh, Mac OS, PowerBook и QuickTime – зарегистрированные товарные знаки корпорации Apple Inc.

ColorMunki, Eye-One и X-Rite – зарегистрированные товарные знаки компании X-Rite Incorporated в Соединенных Штатах Америки и/или других странах.

ColorVision и ColorVision Spyder2 – зарегистрированные товарные знаки компании DataColor Holding AG в Соединенных Штатах Америки.

Spyder3, Spyder4 и Spyder5 – товарные знаки компании DataColor Holding AG.

ENERGY STAR – зарегистрированный товарный знак управления United States Environmental Protection Agency в Соединенных Штатах Америки и других странах.

GRACoL и IDEAlliance – зарегистрированные товарные знаки организации International Digital Enterprise Alliance.

NEC – зарегистрированный товарный знак корпорации NEC.

PC-9801 и PC-9821 – товарные знаки корпорации NEC.

NextWindow — товарный знак компании NextWindow Ltd.

Intel, Intel Core, Pentium и Thunderbolt — товарные знаки корпорации Intel в Соединенных Штатах Америки и/или других странах.

PowerPC – зарегистрированный товарный знак корпорации International Business Machines Corporation.

PlayStation – зарегистрированный товарный знак компании Sony Computer Entertainment Inc.

PSP и PS3 – товарные знаки компании Sony Computer Entertainment Inc.

RealPlayer – зарегистрированный товарный знак компании RealNetworks, Inc.

TouchWare – товарный знак компании 3M Touch Systems, Inc.

Windows, Windows Media, Windows Vista, SQL Server, Xbox 360 и Internet Explorer – зарегистрированные товарные знаки корпорации Microsoft в Соединенных Штатах Америки и других странах.

YouTube – зарегистрированный товарный знак корпорации Google Inc.

Firefox – зарегистрированный товарный знак организации Mozilla Foundation.

Kensington и MicroSaver — зарегистрированные товарные знаки корпорации ACCO Brands.

Логотип SuperSpeed USB Trident — зарегистрированный товарный знак USB Implementers Forum, Inc.



Linux — зарегистрированный товарный знак компании Linus Torvalds.

Red Hat — зарегистрированный товарный знак компании Red Hat, Inc.

EIZO, EIZO Logo, ColorEdge, DuraVision, FlexScan, FORIS, RadiCS, RadiForce, RadiNET, Raptor и ScreenManager – зарегистрированные товарные знаки корпорации EIZO в Японии и других странах.

ColorNavigator, EcoView NET, EIZO EasyPIX, EIZO Monitor Configurator, EIZO ScreenSlicer, G-Ignition, i • Sound, Re/Vue, Screen Administrator и UniColor Pro – товарные знаки корпорации EIZO Corporation.

Все остальные названия компаний и продуктов являются товарными знаками или зарегистрированными товарными знаками их владельцев.

## Лицензия / Авторское право

---

Округлый готический жирный растровый шрифт, разработанный компанией Ricoh, используется для символов, отображаемых в данном устройстве.

## FCC Declaration of Conformity

For U.S.A. , Canada, etc. (rated 100-120 Vac) Only

### FCC Declaration of Conformity

**We, the Responsible Party**

**EIZO Inc.**

**5710 Warland Drive, Cypress, CA 90630**

**Phone: (562) 431-5011**

**declare that the product**

**Trade name: EIZO**

**Model: ColorEdge CS2420**

is in conformity with Part 15 of the FCC Rules. Operation of this product is subject to the following two conditions: (1) this device may not cause harmful interference, and (2) this device must accept any interference received, including interference that may cause undesired operation.

This equipment has been tested and found to comply with the limits for a Class B digital device, pursuant to Part 15 of the FCC Rules. These limits are designed to provide reasonable protection against harmful interference in a residential installation. This equipment generates, uses, and can radiate radio frequency energy and, if not installed and used in accordance with the instructions, may cause harmful interference to radio communications. However, there is no guarantee that interference will not occur in a particular installation. If this equipment does cause harmful interference to radio or television reception, which can be determined by turning the equipment off and on, the user is encouraged to try to correct the interference by one or more of the following measures.

- \* Reorient or relocate the receiving antenna.
- \* Increase the separation between the equipment and receiver.
- \* Connect the equipment into an outlet on a circuit different from that to which the receiver is connected.
- \* Consult the dealer or an experienced radio/TV technician for help.

Changes or modifications not expressly approved by the party responsible for compliance could void the user's authority to operate the equipment.

**Note**

Use the attached specified cable below or EIZO signal cable with this monitor so as to keep interference within the limits of a Class B digital device.

- AC Cord
- Shielded Signal Cable (enclosed)

**Canadian Notice**

This Class B digital apparatus complies with Canadian ICES-003.

Cet appareil numérique de la classe B est conforme à la norme NMB-003 du Canada.

# ОГРАНИЧЕННАЯ ГАРАНТИЯ

## LIMITED WARRANTY

EIZO Corporation (hereinafter referred to as “**EIZO**”) and distributors authorized by EIZO (hereinafter referred to as the “**Distributors**”) warrant, subject to and in accordance with the terms of this limited warranty (hereinafter referred to as the “**Warranty**”), to the original purchaser (hereinafter referred to as the “**Original Purchaser**”) who purchased the product specified in this document (hereinafter referred to as the “**Product**”) from EIZO or Distributors, that EIZO and Distributors shall, at their sole discretion, either repair or replace the Product at no charge if the Original Purchaser becomes aware within the Warranty Period (defined below) that the Product malfunctions or is damaged in the course of normal use of the Product in accordance with the description in the instruction manual attached to the Product (hereinafter referred to as the “**User’s Manual**”).

The period of this Warranty is limited to (i) five (5) years from the date of purchase of the Product; or, limited to the expiration of (ii) 30,000 hours of its use of the Product (hereinafter referred to as the “**Warranty Period**”). EIZO and Distributors shall bear no liability or obligation with regard to the Product in relation to the Original Purchaser or any third parties other than as provided under this Warranty.

EIZO and Distributors will cease to hold or store any parts (excluding design parts) of the Product upon the expiration of five (5) years after the production of such parts is discontinued. In repairing the monitor, EIZO and Distributors will use renewal parts which comply with our QC standards. If the unit cannot be repaired due to its condition or the stockout of a relevant part, EIZO and Distributors may offer the replacement by a product with equivalent performance instead of repairing it.

The Warranty is valid only in the countries or territories where the Distributors are located. The Warranty does not restrict any legal rights of the Original Purchaser.

Notwithstanding any other provision of this Warranty, EIZO and Distributors shall have no obligation under this Warranty whatsoever in any of the cases as set forth below:

- (a) Any defect of the Product caused by freight damage, modification, alteration, abuse, misuse, accident, incorrect installation, disaster, faulty maintenance and/or improper repair by third party other than EIZO and Distributors;
- (b) Any incompatibility of the Product due to possible technical innovations and/or regulations;
- (c) Any deterioration of the sensor;
- (d) Any deterioration of display performance caused by the deterioration of expendable parts such as the LCD panel and/or backlight, etc. (e.g. changes in brightness, changes in brightness uniformity, changes in color, changes in color uniformity, defects in pixels including burnt pixels, etc.);
- (e) Any defect of the Product caused by external equipment;
- (f) Any defect of the Product on which the original serial number has been altered or removed;
- (g) Any normal deterioration of the product, particularly that of consumables, accessories, and/or attachments (e.g. buttons, rotating parts, cables, User’s Manual, etc.); and
- (h) Any deformation, discoloration, and/or warp of the exterior of the product including that of the surface of the LCD panel.

To obtain service under the Warranty, the Original Purchaser must deliver the Product, freight prepaid, in its original package or other adequate package affording an equal degree of protection, assuming the risk of damage and/or loss in transit, to the local Distributor. The Original Purchaser must present proof of purchase of the Product and the date of such purchase when requesting services under the Warranty.

The Warranty Period for any replaced and/or repaired product under this Warranty shall expire at the end of the original Warranty Period.

EIZO OR DISTRIBUTORS ARE NOT RESPONSIBLE FOR ANY DAMAGE TO, OR LOSS OF, DATA OR OTHER INFORMATION STORED IN ANY MEDIA OR ANY PART OF ANY PRODUCT RETURNED TO EIZO OR DISTRIBUTORS FOR REPAIR.

EIZO AND DISTRIBUTORS MAKE NO FURTHER WARRANTIES, EXPRESSED OR IMPLIED, WITH RESPECT TO THE PRODUCT AND ITS QUALITY, PERFORMANCE, MERCHANTABILITY OR FITNESS FOR ANY PARTICULAR USE. IN NO EVENT SHALL EIZO OR DISTRIBUTORS BE LIABLE FOR ANY INCIDENTAL, INDIRECT, SPECIAL, CONSEQUENTIAL OR OTHER DAMAGE WHATSOEVER (INCLUDING, WITHOUT LIMITATION, DAMAGES FOR LOSS OF PROFIT, BUSINESS INTERRUPTION, LOSS OF BUSINESS INFORMATION, OR ANY OTHER PECUNIARY LOSS) ARISING OUT OF THE USE OR INABILITY TO USE THE PRODUCT OR IN ANY CONNECTION WITH THE PRODUCT, WHETHER BASED ON CONTRACT, TORT, NEGLIGENCE, STRICT LIABILITY OR OTHERWISE, EVEN IF EIZO OR DISTRIBUTORS HAVE BEEN ADVISED OF THE POSSIBILITY OF SUCH DAMAGES. THIS EXCLUSION ALSO INCLUDES ANY LIABILITY WHICH MAY ARISE OUT OF THIRD PARTY CLAIMS AGAINST THE ORIGINAL PURCHASER. THE ESSENCE OF THIS PROVISION IS TO LIMIT THE POTENTIAL LIABILITY OF EIZO AND DISTRIBUTORS ARISING OUT OF THIS LIMITED WARRANTY AND/OR SALES.



## BEGRENZTE GARANTIE

EIZO Corporation (im Weiteren als „**EIZO**“ bezeichnet) und die Vertragsimporteure von EIZO (im Weiteren als „**Vertrieb(e)**“ bezeichnet) garantieren dem ursprünglichen Käufer (im Weiteren als „**Erstkäufer**“ bezeichnet), der das in diesem Dokument vorgegebene Produkt (im Weiteren als „**Produkt**“ bezeichnet) von EIZO oder einem Vertrieb erworben hat, gemäß den Bedingungen dieser beschränkten Garantie (im Weiteren als „**Garantie**“ bezeichnet), dass EIZO und der Vertrieb nach eigenem Ermessen das Produkt entweder kostenlos reparieren oder austauschen, falls der Erstkäufer innerhalb der Garantiefrist (weiter unten festgelegt) eine Fehlfunktion bzw. Beschädigung des Produkts feststellt, die während des normalen Gebrauchs des Produkts gemäß den Anweisungen des zum Lieferumfang des Produkts gehörenden Benutzerhandbuchs (im Weiteren als „**Benutzerhandbuch**“ bezeichnet) aufgetreten ist.

Die Dauer der Garantieleistung beträgt (i) fünf (5) Jahre ab dem Erstverkaufsdatum des Produkts oder (ii) 30.000 Betriebsstunden des Produkts (im Weiteren als „**Garantiefrist**“ bezeichnet). EIZO und die Vertriebe übernehmen über den Rahmen dieser Garantie hinaus hinsichtlich des Produkts keinerlei Haftung oder Verpflichtung dem Erstkäufer oder Dritten gegenüber.

Nach Ablauf von fünf (5) Jahren nach Ende der Produktion solcher Teile werden EIZO und Vertriebshändler keine Teile (mit Ausnahme von Konstruktionsteilen) mehr vorhalten und lagern. EIZO und seine Vertriebspartner verpflichten sich, bei einer etwaigen Reparatur des Monitors ausschließlich Produkte gemäß den EIZO-Qualitätssicherungsstandards zu verwenden. Wenn das Gerät aufgrund seines Zustands oder eines Fehlbestands bei einem entsprechenden Teil nicht repariert werden kann, können EIZO und Vertriebshändler statt der Reparatur des Geräts den Austausch gegen ein Produkt mit gleichwertiger Leistung anbieten.

Diese Garantie gilt nur in Ländern oder Gebieten, in denen sich Vertriebe befinden. Die gesetzlichen Gewährleistungsrechte des Erstkäufers gegenüber dem Verkäufer werden durch diese Garantie nicht berührt.

EIZO und die Vertriebe besitzen im Rahmen dieser Garantie keinerlei Verpflichtung in den folgenden Fällen:

- (a) Produktdefekte, die auf Frachtschäden, Modifikation, Nachgestaltung, Missbrauch, Fehlbedienung, Unfälle, unsachgemäße Installation, Naturkatastrophen, fehlerhafte Wartung und/oder unsachgemäße Reparatur durch eine andere Partei als EIZO und die Vertriebe zurückzuführen sind.
- (b) Eine Inkompatibilität des Produkts aufgrund von technischen Neuerungen und/oder neuen Bestimmungen, die nach dem Kauf in Kraft treten.
- (c) Jegliche Verschlechterung des Sensors.
- (d) Jegliche Verschlechterung der Bildschirmleistung, die durch Verschleißteile wie das LCD-Panel und/oder die Hintergrundbeleuchtung usw. hervorgerufen werden (z.B. Veränderungen von Helligkeit oder Helligkeitsverteilung, Veränderungen von Farbe oder Farbverteilung, Pixeldefekte einschließlich von durchgebrannten Pixeln usw.).
- (e) Produktdefekte, die durch externe Geräte verursacht werden.
- (f) Jeglicher Defekt eines Produkts, dessen ursprüngliche Seriennummer geändert oder entfernt wurde.
- (g) Normale Abnutzung des Produkts, insbesondere von Verbrauchsteilen, Zubehöerteilen und/oder Beilagen (z.B. Tasten, drehbare Teile, Kabel, Benutzerhandbuch usw.); sowie
- (h) Verformungen, Verfärbungen und/oder Verziehungen am Produktäußeren, einschließlich der Oberfläche des LCD-Panels.

Bei Inanspruchnahme der Garantieleistung ist der Erstkäufer verpflichtet, das Produkt auf eigene Kosten und in der Originalverpackung bzw. einer anderen geeigneten Verpackung, die einen gleichwertigen Schutz gegen Transportschäden bietet, an den örtlichen Vertrieb zu übersenden, wobei der Erstkäufer das Transportrisiko gegenüber Schäden und/oder Verlust trägt. Zum Zeitpunkt der Inanspruchnahme der Garantieleistung muss der Erstkäufer einen Verkaufsbeleg vorweisen, auf dem das Kaufdatum angegeben ist.

Die Garantiefrist für ein im Rahmen dieser Garantie ausgetauschtes und/oder repariertes Produkt erlischt nach Ablauf der ursprünglichen Garantiefrist.

EIZO ODER DIE EIZO-VERTRAGSIMPORTEURE HAFTEN NICHT FÜR ZERSTÖRTE DATENBESTÄNDE ODER DIE KOSTEN DER WIEDERBESCHAFFUNG DIESER DATENBESTÄNDE AUF JEDLICHEN DATENTRÄGERN ODER TEILEN DES PRODUKTS, DIE IM RAHMEN DER GARANTIE BEI EIZO ODER DEN EIZO-VERTRAGSIMPORTEUREN ZUR REPARATUR EINGEREICHT WURDEN.

EIZO UND DIE EIZO-VERTRAGSIMPORTEURE GEBEN WEDER EXPLIZITE NOCH IMPLIZITE GARANTIE IN BEZUG AUF DIESES PRODUKT UND SEINE QUALITÄT, LEISTUNG, VERKÄUFLICHKEIT ODER EIGNUNG FÜR EINEN BESTIMMTEN ZWECK. AUF KEINEN FALL SIND EIZO ODER DIE EIZO-VERTRAGSIMPORTEURE VERANTWORTLICH FÜR JEDLICHE ZUFÄLLIGE, INDIREKTE, SPEZIELLE, FOLGE- ODER ANDERE SCHÄDEN JEDLICHER ART (EINSCHLIESSLICH OHNE JEDE BEGRENZUNG SCHÄDEN BEZÜGLICH PROFITVERLUST, GESCHÄFTSUNTERBRECHUNG, VERLUST VON GESCHÄFTSINFORMATION ODER JEDLICHE ANDEREN FINANZIELLEN EINBUSSEN), DIE DURCH DIE VERWENDUNG DES PRODUKTES ODER DIE UNFÄHIGKEIT ZUR VERWENDUNG DES PRODUKTES ODER IN JEDLICHER BEZIEHUNG MIT DEM PRODUKT, SEI ES BASIEREND AUF VERTRAG, SCHADENSERSATZ, NACHLAESSIGKEIT, STRIKTE HAFTPFLICHT ODER ANDEREN FORDERUNGEN ENTSTEHEN, AUCH WENN EIZO UND DIE EIZO-VERTRAGSIMPORTEURE IM VORAUS ÜBER DIE MÖGLICHKEIT SOLCHER SCHÄDEN INFORMIERT WURDEN. DIESER AUSSCHLUSS ENTHÄLT AUCH JEDE HAFTPFLICHT, DIE AUS FORDERUNGEN DRITTER GEGEN DEN ERSTKÄUFER ENTSTEHEN KANN. ZWECK DIESER KLAUSEL IST ES, DIE HAFTUNG VON EIZO UND DEN VERTRIEBEN GEGENÜBER FORDERUNGEN ZU BEGRENZEN, DIE AUS DIESER BESCHRÄNKTEN GARANTIE UND/ODER DEM VERKAUF ENTSTEHEN KÖNNEN.

## GARANTIE LIMITÉE

EIZO Corporation (ci-après dénommé « **EIZO** ») et les distributeurs autorisés par EIZO (ci-après dénommés « **Distributeurs** »), sous réserve et conformément aux termes de cette garantie limitée (ci-après dénommée « **Garantie** »), garantissent à l'acheteur initial (ci-après dénommé « **Acheteur initial** ») du produit spécifié dans la présente (ci-après dénommé « **Produit** ») acheté auprès d'EIZO ou de Distributeurs agréés EIZO, que EIZO et ses Distributeurs auront pour option de réparer ou remplacer gratuitement le Produit si l'Acheteur initial constate, pendant la Période de garantie (définie ci-dessous), qu'il y a un dysfonctionnement ou que le Produit a subi un dommage dans le cadre d'une utilisation normale du Produit conformément à la description du mode d'emploi qui accompagne le Produit (ci-après dénommé « **Manuel d'utilisation** »).

La période de cette Garantie est limitée à (i) cinq (5) ans à partir de la date d'achat du Produit ; ou, limitée jusqu'à l'expiration de (ii) 30 000 heures d'utilisation du Produit (ci-après dénommée « **Période de Garantie** »). EIZO et ses Distributeurs déclinent toute responsabilité ou obligation concernant ce Produit face à l'Acheteur initial ou à toute autre personne à l'exception de celles stipulées dans la présente Garantie.

EIZO et ses Distributeurs cesseront de conserver ou de stocker des pièces (à l'exception des pièces de conception) du Produit à l'expiration d'une période de cinq (5) ans après l'arrêt de la production de ces pièces. Pour réparer le moniteur, EIZO et ses distributeurs utiliseront des pièces de rechange conformes à nos normes de contrôle qualité. Si l'unité ne peut pas être réparée en raison de son état ou de la rupture de stock d'une pièce adéquate, EIZO et ses Distributeurs peuvent proposer le remplacement par un produit aux performances équivalentes au lieu de le réparer.

La Garantie est valable uniquement dans les pays ou les territoires où se trouvent les Distributeurs. La Garantie ne limite aucun des droits reconnus par la loi à l'Acheteur initial.

Nonobstant toute autre clause de cette Garantie, EIZO et ses Distributeurs n'auront d'obligation dans le cadre de cette Garantie pour aucun des cas énumérés ci-dessous :

- (a) Tout défaut du Produit résultant de dommages occasionnés lors du transport, d'une modification, d'une altération, d'un abus, d'une mauvaise utilisation, d'un accident, d'une installation incorrecte, d'un désastre, d'un entretien et/ou d'une réparation incorrects effectués par une personne autre que EIZO ou ses Distributeurs ;
- (b) Toute incompatibilité du Produit résultant d'améliorations techniques et/ou réglementations possibles ;
- (c) Toute détérioration du capteur ;
- (d) Toute détérioration des performances d'affichage causée par la détérioration des éléments consommables tels que le panneau LCD et/ou le rétroéclairage, etc. (par exemple des changements de luminosité, des changements de l'uniformité de la luminosité, des modifications de couleur, des changements de l'uniformité des couleurs, des défauts de pixels y compris des pixels brûlés, etc.);
- (e) Tout défaut du Produit causé par un appareil externe ;
- (f) Tout défaut d'un Produit sur lequel le numéro de série original a été altéré ou supprimé ;
- (g) Toute détérioration normale du Produit, particulièrement celle des consommables, des accessoires et/ou des pièces reliées au Produit (touches, éléments pivotants, câbles, Manuel d'utilisation etc.), et
- (h) Toute déformation, décoloration, et/ou gondolage de l'extérieur du Produit, y compris celle de la surface du panneau LCD.

Pour bénéficier d'un service dans le cadre de cette Garantie, l'Acheteur initial doit renvoyer le Produit port payé, dans son emballage d'origine ou tout autre emballage approprié offrant un degré de protection équivalent, au Distributeur local, et assumera la responsabilité des dommages et/ou perte possibles lors du transport. L'Acheteur initial doit présenter une preuve d'achat du Produit comprenant sa date d'achat pour bénéficier de ce service dans le cadre de la Garantie.

La Période de garantie pour tout Produit remplacé et/ou réparé dans le cadre de cette Garantie expirera à la fin de la Période de garantie initiale.

EIZO OU SES DISTRIBUTEURS NE SAURAIENT ÊTRE TENUS RESPONSABLES DES DOMMAGES OU PERTES DE DONNÉES OU D'AUTRES INFORMATIONS STOCKÉES DANS UN MÉDIA QUELCONQUE OU UNE AUTRE PARTIE DU PRODUIT RENVOYÉ À EIZO OU AUX DISTRIBUTEURS POUR RÉPARATION.

AUCUNE AUTRE GARANTIE, EXPLICITE OU TACITE, N'EST OFFERTE PAR EIZO ET SES DISTRIBUTEURS CONCERNANT LE PRODUIT ET SES QUALITÉS, PERFORMANCES, QUALITÉ MARCHANDE OU ADAPTATION À UN USAGE PARTICULIER. EN AUCUN CAS, EIZO OU SES DISTRIBUTEURS NE SERONT RESPONSABLES DES DOMMAGES FORTUITS, INDIRECTS, SPÉCIAUX, INDUITS, OU DE TOUT AUTRE DOMMAGE QUEL QU'IL SOIT (Y COMPRIS, SANS LIMITATION, LES DOMMAGES RÉSULTANT D'UNE PERTE DE PROFIT, D'UNE INTERRUPTION D'ACTIVITÉS, D'UNE PERTE DE DONNÉES COMMERCIALES, OU DE TOUT AUTRE MANQUE À GAGNER) RÉSULTANT DE L'UTILISATION OU DE L'INCAPACITÉ D'UTILISER LE PRODUIT OU AYANT UN RAPPORT QUELCONQUE AVEC LE PRODUIT, QUE CE SOIT SUR LA BASE D'UN CONTRAT, D'UN TORT, D'UNE NÉGLIGENCE, D'UNE RESPONSABILITÉ STRICTE OU AUTRE, MÊME SI EIZO OU SES DISTRIBUTEURS ONT ÉTÉ AVERTIS DE LA POSSIBILITÉ DE TELS DOMMAGES. CETTE LIMITATION INCLUT AUSSI TOUTE RESPONSABILITÉ QUI POURRAIT ÊTRE SOULEVÉE LORS DES RÉCLAMATIONS D'UN TIERS CONTRE L'ACHETEUR INITIAL. L'ESSENCE DE CETTE CLAUSE EST DE LIMITER LA RESPONSABILITÉ POTENTIELLE DE EIZO ET DE SES DISTRIBUTEURS RÉSULTANT DE CETTE GARANTIE LIMITÉE ET/OU DES VENTES.

## GARANTÍA LIMITADA

EIZO Corporation (en lo sucesivo "**EIZO**") y sus distribuidores autorizados (en lo sucesivo los "**Distribuidores**"), con arreglo y de conformidad con los términos de esta garantía limitada (en lo sucesivo la "**Garantía**"), garantizan al comprador original (en lo sucesivo el "**Comprador original**") que compró el producto especificado en este documento (en lo sucesivo el "**Producto**") a EIZO o a sus Distribuidores, que EIZO y sus Distribuidores, a su propio criterio, repararán o sustituirán el Producto de forma gratuita si el Comprador original detecta dentro del periodo de la Garantía (indicado posteriormente) que el Producto no funciona correctamente o que se ha averiado durante el uso normal del mismo de acuerdo con las indicaciones del manual de instrucciones suministrado con el Producto (en lo sucesivo el "**Manual del usuario**").

El período de validez de esta Garantía está limitado a (i) cinco (5) años a partir de la fecha de compra del Producto o (ii) a 30.000 horas de uso del Producto (en adelante designado como el "**Período de Garantía**"). EIZO y sus Distribuidores no tendrán ninguna responsabilidad ni obligación con respecto al Producto para con el Comprador original ni para con terceros que no sean las estipuladas en la presente Garantía.

EIZO y sus distribuidores dejarán de tener o almacenar cualquier pieza del producto (excepto piezas del diseño) una vez expirado el periodo de cinco (5) años después de que hayan dejado de fabricarse tales piezas. Para la reparación del monitor, EIZO y los distribuidores utilizarán repuestos que cumplan con nuestros estándares de control de calidad. Si no se puede reparar la unidad debido a su estado o si se han agotado las existencias de una pieza importante, EIZO y sus distribuidores podrían ofrecerle sustituirlo por un producto con rendimiento equivalente en lugar de repararlo.

La Garantía es válida sólo en los países y territorios donde están ubicados los Distribuidores. La Garantía no restringe ningún derecho legal del Comprador original.

A pesar de las estipulaciones de esta Garantía, EIZO y sus Distribuidores no tendrán obligación alguna bajo esta Garantía en ninguno de los casos expuestos a continuación:

- (a) Cualquier defecto del Producto causado por daños en el transporte, modificación, alteración, abuso, uso incorrecto, accidente, instalación incorrecta, desastre, mantenimiento incorrecto y/o reparación indebida realizada por un tercero que no sea EIZO o sus Distribuidores.
- (b) Cualquier incompatibilidad del Producto debida a posibles innovaciones técnicas y/o reglamentaciones.
- (c) Cualquier deterioro del sensor.
- (d) Cualquier deterioro en el rendimiento de la visualización causado por fallos en las piezas consumibles como el panel LCD y/o la "Backlight", etc. (p. ej. cambios de brillo, cambios de uniformidad del brillo, cambios de color, cambios de uniformidad del color, defectos de píxeles, incluyendo píxeles muertos, etc.).
- (e) Cualquier defecto del Producto causado por un equipo externo.
- (f) Cualquier defecto del Producto en el que haya sido alterado o borrado el número de serie original.
- (g) Cualquier deterioro normal del Producto, y en particular de las piezas consumibles, accesorios y demás (p. ej. botones, piezas giratorias, cables, Manual del usuario, etc.).
- (h) Cualquier deformación, decoloración y/o alabeo del exterior del Producto incluida la superficie del panel LCD.

Para obtener servicio en los términos de esta Garantía, el Producto deberá ser enviado por el Comprador original, a su Distribuidor local, con el transporte previamente pagado, en el embalaje original u otro embalaje adecuado que ofrezca el mismo grado de protección, asumiendo el riesgo de daños y/o pérdida del Producto durante el transporte. El Comprador original deberá presentar un comprobante de compra del Producto en el que se refleje la fecha de compra del mismo cuando lo solicite el servicio de Garantía.

El Periodo de garantía para cualquier Producto reemplazado y/o reparado en los términos de esta Garantía expirará al vencer el Periodo de garantía original.

EIZO O LOS DISTRIBUIDORES AUTORIZADOS DE EIZO NO SE RESPONSABILIZAN DE NINGÚN DAÑO O PÉRDIDA QUE PUEDAN SUFRIR LOS DATOS U OTRA INFORMACIÓN ALMACENADA EN CUALQUIER MEDIO O CUALQUIER PARTE DE CUALQUIER PRODUCTO DEVUELTO A EIZO O A LOS DISTRIBUIDORES DE EIZO PARA SU REPARACIÓN.

EIZO Y LOS DISTRIBUIDORES AUTORIZADOS DE EIZO NO OFRECEN NINGUNA OTRA GARANTÍA, IMPLÍCITA NI EXPLÍCITA, CON RESPECTO AL PRODUCTO Y A SU CALIDAD, RENDIMIENTO, COMERCIALIZACIÓN E IDONEIDAD PARA CUALQUIER USO EN PARTICULAR. EN NINGÚN CASO SERÁN EIZO O LOS DISTRIBUIDORES AUTORIZADOS DE EIZO RESPONSABLES DE NINGÚN DAÑO EMERGENTE, INDIRECTO, ESPECIAL, INHERENTE O CUALQUIERA QUE SEA (INCLUYENDO, SIN LIMITACIÓN, DAÑOS POR LUCRO CESANTE, INTERRUPCIÓN DE LA ACTIVIDAD COMERCIAL, PÉRDIDA DE INFORMACIÓN COMERCIAL O CUALQUIER OTRA PÉRDIDA PECUNIARIA) QUE SE DERIVE DEL USO O IMPOSIBILIDAD DE USO DEL PRODUCTO O EN RELACIÓN CON EL PRODUCTO, YA SEA BASADO EN CONTRATO, POR AGRAVIO, NEGLIGENCIA, ESTRUCTIVA RESPONSABILIDAD O CUALQUIERA QUE SEA, AUN CUANDO SE HAYA ADVERTIDO A EIZO O A LOS DISTRIBUIDORES DE EIZO DE LA POSIBILIDAD DE TALES DAÑOS. ESTA EXCLUSIÓN TAMBIÉN ABARCA CUALQUIER RESPONSABILIDAD QUE PUEDA DERIVARSE DE RECLAMACIONES HECHAS POR UN TERCERO CONTRA EL COMPRADOR ORIGINAL. LA ESENCIA DE ESTA ESTIPULACIÓN ES LIMITAR LA RESPONSABILIDAD POTENCIAL DE EIZO Y LOS DISTRIBUIDORES QUE PUDIERA DERIVARSE DE ESTA GARANTÍA LIMITADA Y/O VENTAS.

## GARANZIA LIMITATA

EIZO Corporation (a cui si farà riferimento da qui in poi con “**EIZO**”) ed i Distributori autorizzati da EIZO (a cui si farà riferimento da qui in poi con “**Distributori**”) garantiscono, secondo i termini di questa garanzia limitata (a cui si farà riferimento da qui in poi con “**Garanzia**”) all’acquirente originale (a cui si farà riferimento da qui in poi con “**Acquirente originale**”) che ha acquistato il prodotto specificato in questo documento (a cui si farà riferimento da qui in poi con “**Prodotto**”) da EIZO o dai suoi Distributori, che EIZO e i distributori, a loro discrezione, ripareranno o sostituiranno il Prodotto senza addebito se l’Acquirente originale trova, entro il periodo della Garanzia (definito sotto), che il Prodotto malfunziona e si è danneggiato nel corso del suo normale utilizzo osservando le indicazioni del manuale di istruzioni allegato al Prodotto (a cui si farà riferimento da qui in poi con “**Manuale utente**”).

La presente Garanzia è limitata a (i) cinque (5) anni a partire dalla data d’acquisto del Prodotto o (ii) allo scadere di 30.000 ore d’utilizzo del Prodotto (a cui si farà riferimento da qui in poi con “**Periodo di Garanzia**”). EIZO e i suoi Distributori non si assumono alcuna responsabilità e non hanno alcun obbligo riguardo al Prodotto verso l’Acquirente originale o terzi diversi da quelli relativi a questa Garanzia.

EIZO e i distributori cesseranno lo stoccaggio dei componenti (tranne le parti relative al progetto) del prodotto dopo cinque (5) anni dall’interruzione della produzione di tali componenti. Per la riparazione del monitor, EIZO e i Distributori utilizzeranno parti di ricambio conformi ai nostri standard di controllo della qualità. Se l’unità non può essere riparata a causa delle sue condizioni o dell’esaurimento scorte di un componente rilevante, EIZO e i distributori potrebbero offrire la sostituzione con un prodotto con prestazioni equivalenti piuttosto ripararlo.

La Garanzia è valida soltanto nei paesi dove ci sono i Distributori EIZO. La Garanzia non limita alcun diritto legale dell’Acquirente originale.

Indipendentemente da qualsiasi altra condizione di questa Garanzia, EIZO e i suoi Distributori non avranno alcun obbligo derivante da questa Garanzia in ognuno dei casi elencati di seguito:

- (a) Qualsiasi difetto del Prodotto causato da danni di trasporto, modifiche, alterazioni, abusi, usi impropri, incidenti, installazione errata, calamità, manutenzione errata e/o riparazioni improprie eseguite da terze parti che non siano EIZO o i suoi Distributori.
- (b) Qualsiasi incompatibilità del Prodotto dovuta a possibili innovazioni tecniche e/o normative.
- (c) Qualsiasi deterioramento del sensore.
- (d) Qualsiasi deterioramento delle prestazioni dello schermo causato dal deterioramento delle parti consumabili, come il pannello LCD e/o la retroilluminazione, ecc. (per esempio: i cambiamenti di luminosità, cambiamenti di uniformità della luminosità, i cambiamenti di colore, i cambiamenti di uniformità del colore, i difetti dei pixel, inclusi i pixel bruciati, ecc.).
- (e) Qualsiasi difetto del Prodotto causato da apparecchiature esterne.
- (f) Qualsiasi difetto del Prodotto in cui il numero di serie originale sia stato alterato o rimosso.
- (g) Qualsiasi normale deterioramento del Prodotto, in particolar modo nelle sue parti di consumo, accessori, e/o attacchi (per esempio: tasti, parti rotanti, cavi, Manuale dell’utente, ecc.).
- (h) Qualsiasi tipo di deformazione, scolorimento, e/o di involucro esterno del Prodotto inclusa la superficie del pannello LCD.

Per ricevere assistenza tecnica con questa Garanzia, l’Acquirente originale deve inviare il Prodotto, con trasporto pre-pagato, nella sua confezione originale o altra confezione adeguata che fornisce un livello analogo di protezione, assumendosi il rischio di danni e/o perdita in transito, al Distributore locale. L’Acquirente originale deve presentare la prova di acquisto che stabilisce la data di acquisto del Prodotto quando richiede servizio sotto Garanzia.

Il Periodo di garanzia per qualsiasi Prodotto sostituito e/o riparato sotto questa Garanzia scade alla fine del Periodo di garanzia originale.

EIZO O I SUOI DISTRIBUTORI NON SONO RESPONSABILI PER QUALSIASI DANNO O PERDITA DI DATI O ALTRE INFORMAZIONI MEMORIZZATI SU QUALSIASI SUPPORTO O QUALSIASI PARTE DI QUALSIASI PRODOTTO INVIATO A EIZO O I SUOI DISTRIBUTORI PER RIPARAZIONI.

EIZO E I SUOI DISTRIBUTORI NON OFFRONO ALCUNA GARANZIA ADDIZIONALE, IMPLICITA O ESPLICITA, RIGUARDO IL PRODOTTO E LA SUA QUALITÀ, PRESTAZIONI, VENDIBILITÀ O APPROPRIATEZZA PER QUALSIASI USO PARTICOLARE. IN NESSUN CASO EIZO O I DISTRIBUTORI EIZO AUTORIZZATI SARANNO RESPONSABILI PER QUALSIASI DANNO ACCIDENTALE, INDIRETTO, SPECIALE, CONSEGUENTE O DI QUALSIASI ALTRA NATURA (INCLUSI, SENZA LIMITI, DANNI PER PERDITA DI PROFITTI, INTERRUZIONE DELLE ATTIVITÀ, PERDITA DI INFORMAZIONI D’AFFARI O QUALSIASI ALTRA PERDITA PECUNIARIA) DERIVANTI DALL’USO O DALL’IMPOSSIBILITÀ DI USARE IL PRODOTTO O IN QUALSIASI RELAZIONE AL PRODOTTO, SIA SU BASE DI CONTRATTO, TORTO, NEGLIGENZA, STRETTA RESPONSABILITÀ O ALTRIMENTI, ANCHE SE EIZO O I DISTRIBUTORI EIZO AUTORIZZATI SONO STATI AVVERTITI DELLA POSSIBILITÀ DI TALI DANNI. QUESTA ESCLUSIONE INCLUDE ANCHE QUALSIASI RESPONSABILITÀ CHE POSSA INSORGERE DA RECLAMI DI TERZI CONTRO L’ACQUIRENTE ORIGINALE. L’ESSENZA DI QUESTO PROVVEDIMENTO È LIMITARE LA RESPONSABILITÀ POTENZIALE DI EIZO E DEI DISTRIBUTORI DERIVANTE DA QUESTA GARANZIA LIMITATA E/O DALLE VENDITE.

## BEGRÄNSAD GARANTI

EIZO Corporation (nedan kallat "**EIZO**") och EIZOs auktoriserade distributörer (nedan kallade "**Distributörer**") garanterar i enlighet med villkoren i denna begränsade garanti (nedan kallad "**Garantin**") den ursprunglige köparen (nedan kallad den "**Ursprunglige köparen**") som köpte den i dokumentet specificerade produkten (nedan kallad "**Produkten**") från EIZO eller Distributörer, att EIZO eller Distributörer enligt eget gottfinnande kostnadsfritt antingen reparera eller byta ut den defekta Produkten om den Ursprunglige köparen inom Garantiperioden (definieras nedan) upptäcker att Produkten fungerar felaktigt eller skadas under normal användning av Produkten i enlighet med beskrivningen i bruksanvisningen (nedan kallad "**Bruksanvisning**").

Giltighetsperioden för denna garanti är begränsad till (i) fem (5) år från datumet för Produktens inköp eller, om detta inträffar tidigare, begränsat till utlöpanget av (ii) 30 000 timmars användning av Produkten (här kallad "**Garantiperioden**"). EIZO och Distributörer ska inte under några villkor ha något annat ansvar än vad som anges i denna garanti gällande Produkten i relation till den Ursprunglige köparen eller tredje part.

EIZO och dess leverantörer slutar lagerföra delar (utom designdelar) till produkten fem (5) år efter att delen i fråga slutar tillverkas. Nät skärmen repareras använder EIZO och distributörer reservdelar som uppfyller våra kvalitetsstandarder. Om enheten inte kan repareras på grund av skicket eller att en del inte finns i lager kan EIZO och dess leverantörer erbjuda sig att byta ut produkten mot en produkt med likvärdig prestanda istället för att reparera den.

Garantin är endast giltig i de länder där det finns Distributörer. Garantin begränsar inte några av den Ursprunglige köparens lagstadgade rättigheter.

Oavsett andra villkor i denna garanti ska inte EIZO Distributörer under några villkor ha något ansvar i något av de fall som beskrivs nedan:

- (a) När någon bristfällighet hos Produkten kan härledas till att ha uppstått vid frakt, modifiering, ändring, felaktigt handhavande, olycka, felaktig installation, katastrof, felaktigt underhåll och/eller felaktig reparation utförd av tredje part annan än EIZO och Distributörer.
- (b) Alla former av inkompatibilitet hos Produkten på grund av möjliga tekniska innovationer och/eller bestämmelser.
- (c) Alla försämringar av sensorn.
- (d) Alla försämringar av bildens prestanda beroende på förbrukningsdelar så som LCD-panel och/eller bakgrundsbelysning etc. (t.ex. ändringar i ljusstyrka, jämnhet i ljusstyrka, färg, färgjämnhet, defekta pixlar och/eller fast lysande pixlar etc.).
- (e) Alla defekter hos Produkten som orsakats av extern utrustning.
- (f) Alla defekter hos Produkten på vilken det ursprungliga serienumret har ändrats eller avlägsnats.
- (g) All normal försämring av Produkten, speciellt förbrukningsartiklar, tillbehör och/eller yttre delar (t.ex. knappar, roterande delar, kablar, Bruksanvisningen etc.).
- (h) Varje deformation, missfärgning och/eller skevhet av Produktens yttre inklusive ytan på LCD-panelen.

För att erhålla service under denna garanti måste den Ursprunglige köparen (med hänseende till risken för skada och/eller förlust under transport) leverera Produkten till närmaste Distributör med förebetald frakt, i dess ursprungliga förpackning eller annan fullgod förpackning som ger likvärdigt skydd. Den Ursprunglige köparen måste kunna visa inköpsbevis för Produkten som klargör Produktens inköpsdatum vid begäran av garantiservice.

Garantiperioden för alla utbytta och/eller reparerade produkter under denna garanti skall upphöra vid utgången av den ursprungliga Garantiperioden.

EIZO ELLER DISTRIBUTÖRER ÄR INTE ANSVARIGA FÖR NÅGON FORM AV SKADA ELLER FÖRLUST AV DATA ELLER ANNAN INFORMATION SOM HAR LAGRATS I NÅGON FORM AV MEDIA ELLER ANNAN DEL AV NÅGON PRODUKT SOM HAR RETURNERATS TILL EIZO ELLER DISTRIBUTÖRER FÖR REPARATION.

EIZO OCH DISTRIBUTÖRERNA GARANTERAR INGET, UTTRYCKLIGEN ELLER UNDERFÖRSTÅTT, VAD BETRÄFFAR PRODUKTEN OCH DESS KVALITET, PRESTANDA, SÄLJBARHET ELLER LÄMPLIGHET FÖR NÅGON FORM AV SPECIELL ANVÄNDNING. UNDER INGA OMSTÄNDIGHETER SKALL EIZO ELLER DISTRIBUTÖRERNA HÅLLAS ANSVARIGA FÖR NÅGRA SOM HELST UNDERORDNADE, INDIREKTA, SPECIELLA, DÄRAV FÖLJANDE ELLER ÖVRIGA SKADOR (INKLUSIVE, UTAN BEGRÄNSNING TILL, SKADOR FÖR FÖRLUST AV INKOMST, AVBRUTEN AFFÄRSRÖRELSE, FÖRLUST AV AFFÄRSINFORMATION ELLER ANNAN SÄRSKILD FÖRLUST) SOM UPPSTÅTT SOM ETT RESULTAT AV ANVÄNDNING ELLER OFÖRMÅGA ATT ANVÄNDA PRODUKTEN ELLER I NÅGON FORM AV ANSLUTNING TILL PRODUKTERNA, VARE SIG DETTA GRUNDAS PÅ KONTRAKT, ÅTALBAR HANDLING, FÖRSUMLIGHET, ANSVARSSKYLDIGHET ELLER ANNAT, ÄVEN OM EIZO ELLER DISTRIBUTÖRERNA HAR INFORMERATS BETRÄFFANDE MÖJLIGHET ATT SÅDANA SKADOR FÖRELIGGER. DETTA UNDANTAG OMFATTAR ÄVEN ALL FORM AV ANSVARSSKYLDIGHET SOM KAN UPPSTÅ GENOM EN TREDJE PARTS ANSPRÅK GENTEMOT DEN URSPRUNGLIGE KÖPAREN. GRUNDBESTÄNDSDELEN I BESTÄMMELEN ÄR ATT BEGRÄNSA DET EVENTUELLA ANSVARSTAGANDET FÖR EIZO OCH DISTRIBUTÖRERNA SOM KAN UPPSTÅ GENOM DENNA BEGRÄNSADE GARANTI OCH/ELLER FÖRSÄLJNING.

## ΠΕΡΙΟΡΙΣΜΕΝΗ ΕΓΓΥΗΣΗ

Η EIZO Corporation (στο εξής «**EIZO**») και οι διανομείς που εξουσιοδοτεί η EIZO (στο εξής «**Διανομείς**») παρέχουν εγγύηση, υποκείμενη και σύμφωνα με τους όρους της παρούσας περιορισμένης εγγύησης (στο εξής «**Εγγύηση**»), στον αρχικό αγοραστή (στο εξής «**Αρχικός Αγοραστής**») ο οποίος αγόρασε το προϊόν που καθορίζεται στο παρόν έγγραφο (στο εξής «**Προϊόν**») από την EIZO ή τους Διανομείς, η οποία εξασφαλίζει ότι η EIZO και οι Διανομείς, σύμφωνα με τη διακριτή ευχέρειά τους, είτε θα επισκευάσουν είτε θα αντικαταστήσουν το Προϊόν χωρίς χρέωση εάν ο Αρχικός Αγοραστής αντιληφθεί εντός της Περιόδου Εγγύησης (ορίζεται κατωτέρω) ότι το Προϊόν δυσλειτουργεί ή έχει υποστεί βλάβη κατά τη διάρκεια κανονικής χρήσης του Προϊόντος σύμφωνα με την περιγραφή στο εγχειρίδιο χρήσης που συνοδεύει το Προϊόν (στο εξής «**Εγχειρίδιο Χρήστη**»).

Η περίοδος της παρούσας Εγγύησης είναι (i) πέντε (5) έτη από την ημερομηνία αγοράς του Προϊόντος, ή, στη λήξη των (ii) 30.000 ωρών χρήσης του Προϊόντος (στο εξής «**Περίοδος Εγγύησης**»). Η EIZO και οι Διανομείς δεν φέρουν καμία ευθύνη ή υποχρέωση όσον αφορά το Προϊόν σε σχέση με τον Αρχικό Αγοραστή ή οποιοδήποτε τρίτο μέρος, ούτε άλλη ευθύνη διαφορετική από αυτήν που παρέχεται στην παρούσα Εγγύηση.

Η EIZO και οι διανομείς της θα πάσουν να διατηρούν αποθέματα εξαρτημάτων (εκτός από τα εξαρτήματα σχεδιασμού) του προϊόντος μόλις περάσουν πέντε (5) χρόνια αφού διακοπεί η παραγωγή των εν λόγω εξαρτημάτων. Κατά την επισκευή της οθόνης, η EIZO και οι Διανομείς θα χρησιμοποιήσουν ανταλλακτικά επισκευής που συμμορφώνονται με τα πρότυπά μας για τη Διασφάλιση Ποιότητας. Αν δεν είναι εφικτή η επισκευή της μονάδας λόγω της κατάστασής της ή λόγω έλλειψης αποθεμάτων κάποιου σχετικού εξαρτήματος, η EIZO και οι διανομείς της ενδέχεται να σας προσφέρουν τη δυνατότητα αντικατάστασής της με προϊόν ισοδύναμων επιδόσεων αντί να την επισκευάσουν.

Η Εγγύηση ισχύει μόνο σε χώρες ή περιοχές όπου βρίσκονται οι Διανομείς. Η Εγγύηση δεν περιορίζει οποιαδήποτε νόμιμα δικαιώματα του Αρχικού Αγοραστή.

Λαμβανομένης υπόψη κάθε διάταξης της παρούσας Εγγύησης, η EIZO και οι Διανομείς δεν θα έχουν καμία απολύτως υποχρέωση σύμφωνα με την παρούσα Εγγύηση σε οποιαδήποτε από τις περιπτώσεις που διατυπώνονται κατωτέρω:

- (α) Τυχόν ελάττωμα του Προϊόντος που προκαλείται από ζημιά κατά τη μεταφορά, τροποποίηση, αλλαγή, κατάχρηση, λανθασμένη χρήση, ατύχημα, λανθασμένη εγκατάσταση, καταστροφή, εσφαλμένη συντήρηση ή/και λανθασμένη επισκευή από τρίτο μέρος εκτός της EIZO και των Διανομέων,
- (β) Τυχόν ασυμβατότητα του Προϊόντος λόγω πιθανών τεχνικών καινοτομιών ή/και κανονισμών,
- (γ) Τυχόν επιδείνωση του αισθητήρα,
- (δ) Τυχόν επιδείνωση της απόδοσης οθόνης που προκαλείται από τη φθορά αναλώσιμων εξαρτημάτων όπως της οθόνης LCD ή/και του φωτός υποβάθρου, κτλ. (π.χ. αλλαγές στη φωτεινότητα, αλλαγές στην ομοιομορφία φωτεινότητας, αλλαγές στο χρώμα, αλλαγές στην ομοιομορφία χρώματος, ελαττώματα σε pixel περιλαμβανομένων των καμένων pixel, κτλ.),
- (ε) Τυχόν ελάττωμα του Προϊόντος που προκαλείται από εξωτερικό εξοπλισμό,
- (στ) Τυχόν ελάττωμα του Προϊόντος στο οποίο έχει τροποποιηθεί ή αφαιρεθεί ο γνήσιος αριθμός σειράς,
- (ζ) Τυχόν φυσιολογική φθορά του προϊόντος, ιδιαίτερα αυτής των αναλώσιμων, των αξεσουάρ ή/και των προσαρτημάτων (π.χ. κουμπιά, περιστρεφόμενα μέρη, καλώδια, Εγχειρίδιο Χρήστη, κτλ.), και
- (η) Τυχόν παραμόρφωση, αποχρωματισμό ή/και διαστρέβλωση του εξωτερικού μέρους του προϊόντος, περιλαμβανομένης της επιφάνειας της οθόνης LCD.

Ο Αρχικός Αγοραστής για να δικαιούται υπηρεσίες επισκευής σύμφωνα με την Εγγύηση, θα πρέπει να παραδώσει το Προϊόν, με πληρωμένα τα μεταφορικά έξοδα, στην αρχική του συσκευασία ή σε άλλη επαρκή συσκευασία με ισότιμο βαθμό προστασίας, αναλαμβάνοντας τον κίνδυνο βλάβης ή/και απώλειας κατά τη μεταφορά, στον τοπικό Διανομέα. Ο Αρχικός Αγοραστής όταν ζητά υπηρεσίες επισκευής σύμφωνα με την Εγγύηση, θα πρέπει να προσκομίζει την απόδειξη αγοράς του Προϊόντος και την ημερομηνία της αγοράς.

Η Περίοδος Εγγύησης για οποιοδήποτε αντικατεστημένο ή/και επισκευασμένο προϊόν σύμφωνα με την παρούσα Εγγύηση λήγει στο τέλος της αρχικής Περιόδου Εγγύησης.

Η EIZO Ή ΟΙ ΔΙΑΝΟΜΕΙΣ ΔΕΝ ΕΥΘΥΝΟΝΤΑΙ ΓΙΑ ΟΠΟΙΟΔΗΠΟΤΕ ΒΛΑΒΗ Ή ΑΠΩΛΕΙΑ ΔΕΔΟΜΕΝΩΝ Ή ΑΛΛΩΝ ΠΛΗΡΟΦΟΡΙΩΝ ΠΟΥ ΑΠΟΘΗΚΕΥΟΝΤΑΙ ΣΕ ΟΠΟΙΟΔΗΠΟΤΕ ΜΕΣΟ Ή ΟΠΟΙΟΔΗΠΟΤΕ ΑΛΛΟ ΜΕΡΟΣ ΣΕ ΟΠΟΙΟΔΗΠΟΤΕ ΠΡΟΪΟΝ ΠΟΥ ΕΠΙΣΤΡΕΦΕΤΑΙ ΣΤΗΝ EIZO Ή ΣΕ ΔΙΑΝΟΜΕΑ ΓΙΑ ΕΠΙΣΚΕΥΗ.

Η EIZO ΚΑΙ ΟΙ ΔΙΑΝΟΜΕΙΣ ΔΕΝ ΠΑΡΕΧΟΥΝ ΚΑΜΙΑ ΠΕΡΑΙΤΕΡΩ ΕΓΓΥΗΣΗ, ΡΗΤΗ Ή ΣΥΝΕΠΑΓΟΜΕΝΗ, ΟΣΟΝ ΑΦΟΡΑ ΤΟ ΠΡΟΪΟΝ ΚΑΙ ΤΗΝ ΠΟΙΟΤΗΤΑ, ΤΗΝ ΑΠΟΔΟΣΗ, ΤΗΝ ΕΜΠΟΡΕΥΣΙΜΟΤΗΤΑ Ή ΤΗΝ ΚΑΤΑΛΛΗΛΟΤΗΤΑ ΤΟΥ ΓΙΑ ΟΠΟΙΟΔΗΠΟΤΕ ΣΥΓΚΕΚΡΙΜΕΝΗ ΧΡΗΣΗ. ΣΕ ΚΑΜΙΑ ΠΕΡΙΠΤΩΣΗ Η EIZO Ή ΟΙ ΔΙΑΝΟΜΕΙΣ ΔΕΝ ΘΑ ΕΥΘΥΝΟΝΤΑΙ ΓΙΑ ΚΑΜΙΑ ΑΠΟΛΥΤΩΣ ΤΥΧΑΙΑ, ΕΜΜΕΣΗ, ΕΙΔΙΚΗ, ΣΥΝΕΠΑΓΟΜΕΝΗ Ή ΑΛΛΗ ΒΛΑΒΗ (ΠΕΡΙΛΑΜΒΑΝΟΜΕΝΩΝ, ΜΕΤΑΞΥ ΑΛΛΩΝ, ΒΛΑΒΩΝ Ή ΑΠΩΛΕΙΑΣ ΚΕΡΔΩΝ, ΔΙΑΚΟΠΗΣ ΕΠΙΧΕΙΡΗΜΑΤΙΚΩΝ ΔΡΑΣΤΗΡΙΟΤΗΤΩΝ, ΑΠΩΛΕΙΑΣ ΕΠΙΧΕΙΡΗΜΑΤΙΚΩΝ ΠΛΗΡΟΦΟΡΙΩΝ Ή ΤΥΧΩΝ ΑΛΛΗΣ ΧΡΗΜΑΤΙΚΗΣ ΑΠΩΛΕΙΑΣ) ΠΟΥ ΠΡΟΚΥΠΤΕΙ ΑΠΟ ΤΗ ΧΡΗΣΗ Ή ΤΗΝ ΑΝΙΚΑΝΟΤΗΤΑ ΧΡΗΣΗΣ ΤΟΥ ΠΡΟΪΟΝΤΟΣ Ή ΤΥΧΩΝ ΑΛΛΗΣ ΣΥΝΔΕΣΗΣ ΜΕ ΤΟ ΠΡΟΪΟΝ, ΕΙΤΕ ΒΑΣΙΖΕΤΑΙ ΣΕ ΣΥΜΒΟΛΑΙΟ, ΒΛΑΒΗ, ΑΜΕΛΕΙΑ, ΑΥΣΤΗΡΗ ΕΥΘΥΝΗ Ή ΕΙΔΑΛΛΩΣ, ΑΚΟΜΗ ΚΙ ΕΑΝ Η EIZO Ή ΟΙ ΔΙΑΝΟΜΕΙΣ ΕΝΗΜΕΡΩΘΟΥΝ ΓΙΑ ΤΗΝ ΠΙΘΑΝΟΤΗΤΑ ΤΕΤΟΙΩΝ ΖΗΜΙΩΝ. Η ΕΞΑΙΡΕΣΗ ΑΥΤΗ ΠΕΡΙΛΑΜΒΑΝΕΙ ΕΠΙΣΗΣ ΟΠΟΙΟΔΗΠΟΤΕ ΕΥΘΥΝΗ ΕΝΔΕΧΕΤΑΙ ΝΑ ΠΡΟΚΥΨΕΙ ΑΠΟ ΑΞΙΩΣΕΙΣ ΤΡΙΤΟΥ ΜΕΡΟΥΣ ΚΑΤΑ ΤΟΥ ΑΡΧΙΚΟΥ ΑΓΟΡΑΣΤΗ. Η ΟΥΣΙΑ ΤΟΥ ΟΡΟΥ ΑΥΤΟΥ ΕΙΝΑΙ ΝΑ ΠΕΡΙΟΡΙΣΕΙ ΤΗΝ ΠΙΘΑΝΗ ΕΥΘΥΝΗ ΤΗΣ EIZO ΚΑΙ ΤΩΝ ΔΙΑΝΟΜΕΩΝ ΠΟΥ ΠΡΟΚΥΠΤΕΙ ΑΠΟ ΤΗΝ ΠΑΡΟΥΣΑ ΕΓΓΥΗΣΗ Ή/ΚΑΙ ΤΙΣ ΠΩΛΗΣΕΙΣ.

## ОГРАНИЧЕННАЯ ГАРАНТИЯ

EIZO Corporation (называемая в дальнейшем **“EIZO”**) и авторизованные EIZO дистрибуторы (называемые в дальнейшем **“Дистрибуторы”**) гарантируют, в соответствии с условиями и пунктами этой ограниченной гарантии (называемой в дальнейшем **“Гарантия”**), первичному покупателю (называемому в дальнейшем **“Первоначальный покупатель”**), который приобрел у EIZO или Дистрибуторов продукт, указанный в этом документе (называемый в дальнейшем **“Продукт”**), что EIZO или Дистрибуторы на свое усмотрение либо бесплатно отремонтируют, либо бесплатно заменят Продукт, если Первоначальный покупатель признает в пределах Гарантийного срока (определенного ниже), что Продукт неисправен или он поврежден процессе нормального использования продукта в соответствии с описанием в инструкции по эксплуатации, прилагаемой к Продукту (называемой в дальнейшем **“Руководство пользователя”**).

Гарантийный период ограничен сроком (i) пять (5) лет от даты приобретения Продукта или ограничен сроком (ii) 30 000 часов использования Продукта (называемый в дальнейшем **“Гарантийный период”**). EIZO и Дистрибуторы не несут никакой ответственности и не берут обязательств относительно Продукта по отношению к Первоначальному покупателю или по отношению к любым третьим сторонам, кроме обязательств, оговоренных в этой Гарантии.

Компания EIZO и ее дистрибуторы хранят детали изделия (за исключением деталей внешней конструкции) не пять (5) лет после прекращения его выпуска. В случае ремонта монитора EIZO и Дистрибуторы будут использовать запчасти, которые соответствуют нашим стандартам QC (контроль качества). Если устройство невозможно отремонтировать из-за его состояния или отсутствия нужной детали, то вместо ремонта компания EIZO и ее дистрибуторы могут предлагать замену неисправного устройства на устройство с аналогичными характеристиками.

Гарантия действительна только в странах или регионах, где расположены Дистрибуторы. Гарантия не ограничивает никакие законные права Первоначального покупателя.

Несмотря на другие условия этой Гарантии EIZO и Дистрибуторы не несут никаких обязательств согласно этой Гарантии в любом из перечисленных ниже случаев:

- (а) Любые дефекты Продукта, вызванные повреждениями при перевозке, модификацией, изменением, неправильным обращением, неправильным использованием, авариями, неправильной установкой, стихийными бедствиями, неправильным уходом и/или неправильным ремонтом третьей стороной, отличной от EIZO или Дистрибуторов;
- (б) Любые несовместимости Продукта из-за технических усовершенствований и/или изменения технических норм;
- (в) Любое повреждение датчика;
- (г) Любые ухудшения работы дисплея, вызванные изнашиванием невосстановимых частей, таких как панель ЖКД и/или подсветка и т.д. (например, изменение в яркости, изменение в равномерности яркости, изменение в цветности, изменение в равномерности цветности, изменение в пикселях, включая выгоревшие пикселы и т.д.);
- (д) Любые дефекты Продукта, вызванные внешним оборудованием;
- (е) Любые дефекты Продукта, при которых оригинальный серийный номер был изменен или удален;
- (ж) Любые естественные ухудшения продукта, в частности, вызванные износом расходных частей, принадлежностей и/или приспособлений (например, кнопок, вращающихся частей, кабелей, Руководства пользователя и т.д.); и
- (з) Любые деформации, изменения цвета и/или коробления внешней поверхности продукта, включая поверхность панели ЖКД.

Чтобы получить техническое обслуживание в рамках Гарантии, Первоначальный покупатель должен доставить Продукт местному Дистрибутору, оплатив перевозку, в его оригинальной упаковке или в другой соответствующей упаковке, обеспечивающей равную степень защиты, принимая во внимание риск повреждения и/или утерю при транспортировке. При запросе технического обслуживания в рамках Гарантии Первоначальный покупатель должен предоставить свидетельство покупки продукта и даты покупки.

Гарантийный период для любого замененного и/или отремонтированного продукта в рамках Гарантии истекает в конце завершения срока действия оригинального Гарантийного периода.

EIZO ИЛИ ДИСТРИБУТОРЫ НЕ НЕСУТ ОТВЕТСТВЕННОСТИ ЗА ЛЮБЫЕ ПОВРЕЖДЕНИЯ ИЛИ УТЕРЮ ДАННЫХ ИЛИ ДРУГОЙ ИНФОРМАЦИИ, ХРАНЯЩИХСЯ НА КАКИХ-ЛИБО НОСИТЕЛЯХ ИНФОРМАЦИИ ИЛИ НА ЛЮБЫХ ДРУГИХ ЧАСТЯХ ПРОДУКТА, КОТОРЫЙ ВОЗВРАЩЕН EIZO ИЛИ ДИСТРИБУТОРАМ ДЛЯ РЕМОНТА.

EIZO И ДИСТРИБУТОРЫ НЕ ДАЮТ НИКАКОЙ ДАЛЬНЕЙШЕЙ ГАРАНТИИ, ВЫРАЖЕННОЙ ИЛИ ПОДРАЗУМЕВАЕМОЙ, ОТНОСИТЕЛЬНО ПРОДУКТА И ЕГО КАЧЕСТВА, ТЕХНИЧЕСКИХ ХАРАКТЕРИСТИК, ТОВАРНОСТИ ИЛИ СООТВЕТСТВИЯ ДЛЯ КАКОГО-ЛИБО ОПРЕДЕЛЕННОГО ИСПОЛЬЗОВАНИЯ. НИ ПРИ КАКИХ УСЛОВИЯХ EIZO ИЛИ ДИСТРИБУТОРЫ НЕ НЕСУТ ОТВЕТСТВЕННОСТИ ЗА ЛЮБОЙ СЛУЧАЙНЫЙ, КОСВЕННЫЙ, СПЕЦИАЛЬНЫЙ, ПОБОЧНЫЙ ИЛИ ИНОЙ УЩЕРБ (ВКЛЮЧАЯ, БЕЗ ОГРАНИЧЕНИЙ, УЩЕРБ ИЗ-ЗА НЕПОЛУЧЕННОЙ ПРИБЫЛИ, ПРЕРЫВАНИЯ БИЗНЕСА, ПОТЕРИ КОММЕРЧЕСКОЙ ИНФОРМАЦИИ ИЛИ ЛЮБЫЕ ДРУГИЕ ФИНАНСОВЫЕ ПОТЕРИ), ВОЗНИКШИЙ ИЗ-ЗА ИСПОЛЬЗОВАНИЯ ИЛИ НЕВОЗМОЖНОСТИ ИСПОЛЬЗОВАТЬ ПРОДУКТ ИЛИ В ЛЮБОЙ ДРУГОЙ СВЯЗИ С ПРОДУКТОМ, ЛИБО ОСНОВАННЫЙ НА КОНТРАКТНЫХ ОТНОШЕНИЯХ, ГРАЖДАНСКИХ ПРАВОНАРУШЕНИЯХ, НЕБРЕЖНОСТИ, ПРИЧИНЕНИЯ УЩЕРБА ТРЕТЬЕЙ СТОРОНЕ ИЛИ ЧЕМ-ЛИБО ЕЩЕ, ДАЖЕ ЕСЛИ EIZO ИЛИ ДИСТРИБУТОРЫ БЫЛИ УВЕДОМЛЕННЫ О ВОЗМОЖНОСТИ ТАКОГО УЩЕРБА. ЭТО ИСКЛЮЧЕНИЕ ТАКЖЕ ВКЛЮЧАЕТ ЛЮБЫЕ ОБЯЗАТЕЛЬСТВА, КОТОРЫЕ МОГУТ ВОЗНИКНУТЬ В РЕЗУЛЬТАТЕ ТРЕБОВАНИЙ ТРЕТЬЕЙ СТОРОНЫ В ОТНОШЕНИИ ПЕРВОНАЧАЛЬНОГО ПОКУПАТЕЛЯ. СУЩЕСТВОМ ЭТОГО ПОЛОЖЕНИЯ ЯВЛЯЕТСЯ ОГРАНИЧЕНИЕ ПОТЕНЦИАЛЬНОЙ ОТВЕТСТВЕННОСТИ EIZO И ДИСТРИБУТОРОВ, ВОЗНИКАЮЩЕЙ ИЗ-ЗА ЭТОЙ ОГРАНИЧЕННОЙ ГАРАНТИИ И/ЛИ ПРОДАЖ.

## 有限责任保证书

EIZO Corporation (以下简称“**EIZO**”)和 EIZO 授权的经销商 (以下简称“**经销商**”), 接受并依照本有限责任保证书 (以下简称“**保证书**”)之条款, 向从 EIZO 和经销商购买本文中规定产品 (以下简称“**产品**”) 的原买方 (以下称“**原买方**”) 提供保证 : 在保证期内 (规定如下), 如果原买方发现按本产品所附使用说明书 (以下简称“**用户手册**”) 所述方式正常使用本产品过程中, 本产品出现故障或损坏, EIZO 和经销商根据其独自的判断免费修理或更换该产品。

本保证期限定为 (i) 自本产品购买之日起的五 (5) 年期间或限定为到达 (ii) 使用本产品 3 万小时的期限 (以下简称“**保证期限**”)。EIZO 和经销商将不向原买方或任何第三方承担本保证书所规定之外的与本产品有关的任何责任或义务。

零件停产五 (5) 年后, EIZO 及其经销商不再保留或保存产品的任何零件 (设计零件除外)。维修显示器时, EIZO 与经销商将使用符合我方质量控制标准的替换零件。若由于自身条件或缺少相关零件而不能修理设备, EIZO 和经销商可提供性能相同的更换产品, 而无需维修。

本保证书仅对于设有经销商的国家或地区有效。本保证书并不限定原买方的任何法律权利。

无论本保证书的任何其他条款如何规定, 对于任何下列情况之一, EIZO 和经销商将不承担本保证书规定责任 :

- (a) 由于运输损害、改装、改动、滥用、误用、意外事故、错误安装、灾害、维护不善和 / 或由除 EIZO 和经销商以外的第三方进行不适当的修理造成本产品的任何故障。
- (b) 由于可能发生的技术变更和 / 或调整造成本产品的任何不兼容性。
- (c) 传感器的任何劣化。
- (d) 由于诸如液晶显示屏 (LCD) 和 / 或背灯等消耗品部件的老化造成的任何显示性能低劣 (如亮度变化、亮度均一性变化、色彩变化、色彩均一性变化、如烧伤像素等像素缺陷)。
- (e) 因外部设备造成本产品的任何故障。
- (f) 因本产品的原序号被改变或消除造成本产品的任何故障。
- (g) 本产品的任何正常老化, 尤其是消耗品、附件和 / 或附加装置 (如按钮、旋转部件、电缆、用户手册等)、以及
- (h) 本产品表面包括液晶显示屏 (LCD) 表面的任何变形、变色和 / 翘曲。

为了获得本保证书规定的服务, 原买方必须使用原包装或其他具有同等保护程度的适当包装将本产品运送到当地的经销商, 并且预付运费, 承担运输中的损坏和 / 或损失的风险。要求提供本保证书规定的服务时, 原买方必须提交购买本产品和标明此购买日期的证明。

按本保证书规定进行了更换和 / 或修理的任何产品的保证期限, 将在原保证期限结束时终止。

在返回给 EIZO 和经销商进行修理后, 任何产品的任何媒体或任何部件中储存的数据或其他信息发生任何损坏或损失, 对此 EIZO 和经销商将不承担责任。

对于本产品及其质量、性能、可销售性以及对于特殊用途的适合性, EIZO 和经销商不提供其他任何明示或暗示的保证。因使用本产品或无法使用本产品或因与本产品有任何关系 (无论是否根据合同) 而造成 : 任何附带的、间接的、特殊的、随之发生的或其他的损害 (包括但不限于 : 利润损失、业务中断、业务信息丢失或其他任何金钱损失) 以及侵权行为、过失、严格赔偿责任或其他责任, 即使已经向 EIZO 和经销商提出了发生这些损害的可能性, 对此 EIZO 和经销商概不承担责任。本免责条款还包括因第三方向原买方提出索赔而可能发生的任



## Информация относно рециклиране

---

### Recycling Information

This product, when disposed of, is supposed to be collected and recycled according to your country's legislation to reduce environmental burden. When you dispose of this product, please contact a distributor or an affiliate in your country.

The contact addressees are listed on the EIZO website below.

<http://www.eizoglobal.com>

For recycling information for customers in Switzerland, please refer to the following website.

<http://www.swico.ch>

### Informationen zum Thema Recycling

Dieses Produkt muss gemäß den Vorschriften Ihres Landes zur Entlastung der Umwelt recyclet werden. Wenden Sie sich bei der Entsorgung dieses Produkts an einen Verteiler oder eine Tochtergesellschaft in Ihrem Land.

Die Adressen zur Kontaktaufnahme sind auf der unten angegebenen Website von EIZO aufgeführt.

<http://www.eizoglobal.com>

Kunden in der Schweiz entnehmen Informationen zum Recycling der folgenden Website:

<http://www.swico.ch>

### Informations sur le recyclage

Ce produit doit être jeté aux points de collecte prévus à cet effet et recyclé conformément à la législation de votre pays, afin de réduire l'impact sur l'environnement. Lorsque vous jetez ce produit, veuillez contacter un distributeur ou une société affiliée de votre pays.

Les adresses des distributeurs sont répertoriées sur le site Web EIZO ci-dessous.

<http://www.eizoglobal.com>

Pour les clients en Suisse, veuillez consulter le site Web suivant afin d'obtenir des informations sur le recyclage.

<http://www.swico.ch>

### Información sobre reciclaje

Este producto debe desecharse y reciclarse según la legislación del país para reducir el impacto medioambiental. Cuando desee deshacerse de este producto, póngase en contacto con un distribuidor o una filial de su país.

Encontrará las direcciones de contacto en el sitio web de EIZO que se indica a continuación.

<http://www.eizoglobal.com>

---

## Informazioni sul riciclaggio

Per lo smaltimento e il riciclaggio del presente prodotto, attenersi alle normative vigenti nel proprio paese per ridurre l'impatto ambientale. Per lo smaltimento, rivolgersi ad un distributore o un affiliato presenti nel proprio paese.

Gli indirizzi sono elencati nel sito Web EIZO riportato di seguito.

<http://www.eizoglobal.com>

Per informazioni sul riciclaggio per i clienti in Svizzera, consultare il sito Web riportato di seguito.

<http://www.swico.ch>

## Återvinningsinformation

När denna produkt kasseras ska den hanteras och återvinnas enligt landets föreskrifter för att reducera miljöpåverkan. När du kasserar produkten ska du kontakta en distributör eller representant i ditt land.

Kontaktadresserna listas på EIZO-webbplatsen nedan.

<http://www.eizoglobal.com>

## Πληροφορίες ανακύκλωσης

Το προϊόν αυτό, όταν απορρίπτεται, πρέπει να συλλέγεται και να ανακυκλώνεται σύμφωνα με τη νομοθεσία της χώρας σας έτσι ώστε να μην επιβαρύνει το περιβάλλον. Για να απορρίψετε το προϊόν, επικοινωνήστε με έναν αντιπρόσωπο ή μια θυγατρική εταιρεία στη χώρα σας.

Οι διευθύνσεις επικοινωνίας αναγράφονται στην τοποθεσία web της EIZO παρακάτω.

<http://www.eizoglobal.com>

## Сведения по утилизации

По истечении срока службы данного продукта его следует принести на сборный пункт и утилизировать в соответствии с действующими предписаниями в вашей стране, чтобы уменьшить вредное воздействие на окружающую среду. Прежде чем выбросить данный продукт, обратитесь к дистрибьютору или в местное представительство компании в вашей стране.

Контактные адреса можно найти на веб-узле EIZO.

<http://www.eizoglobal.com>

## Informatie over recycling

Wanneer u dit product wilt weggoien, moet het uit milieu-overwegingen worden verzameld en gerecycled volgens de betreffende wetgeving van uw land. Wanneer u dit product wilt weggoien, moet u contact opnemen met een distributeur of een partner in uw land.

De contactadressen worden vermeld op de volgende EIZO-website.

<http://www.eizoglobal.com>

---

## Informação sobre reciclagem

Este produto, quando o deitar fora, deve ser recolhido e reciclado de acordo com a legislação do seu país para reduzir a poluição. Quando deitar fora este produto, contacte um distribuidor ou uma filial no seu país.

Os endereços de contacto estão listados no website do EIZO, abaixo.

<http://www.eizoglobal.com>

## Oplysninger om genbrug

Dette produkt forventes ved bortskaffelse at blive indsamlet og genbrugt i overensstemmelse med lovgivningen i dit land for at reducere belastningen af miljøet. Når du bortskaffer denne produkt, skal du kontakte en distributør eller et tilknyttet selskab i dit land.

Adresserne på kontaktpersonerne er angivet på EIZO's websted nedenfor.

<http://www.eizoglobal.com>

## Kierrätystä koskevia tietoja

Tuote tulee hävittää kierrättämällä maan lainsäädännön mukaisesti ympäristön kuormittumisen vähentämiseksi. Kun hävität tuotteen, ota yhteyttä jälleenmyyjään tai tytäryhtiöön maassasi.

Yhteystiedot löytyvät EIZOn Internet-sivustolta.

<http://www.eizoglobal.com>

## Wykorzystanie surowców wtórnych

Ten produkt po zużyciu powinien być zbierany i przetwarzany zgodnie z krajowymi przepisami dotyczącymi ochrony środowiska. Wyrzucając ten produkt, należy skontaktować się z lokalnym dystrybutorem lub partnerem. Adresy kontaktowe można znaleźć we wskazanej poniżej witrynie internetowej firmy EIZO.

<http://www.eizoglobal.com>

## Informace o recyklaci

Při likvidaci produktu musí být produkt vyzvednut a recyklován podle zákonů příslušné země, aby nedocházelo k zatěžování životního prostředí. Zbavujete-li se produktu, kontaktujte distributora nebo pobočku ve své zemi. Kontaktní adresy jsou uvedeny na následující webové stránce společnosti EIZO.

<http://www.eizoglobal.com>

## Ringlussevõtu alane teave

Keskkonnakoormuse vähendamiseks tuleks kasutatud tooted kokku koguda ja võtta ringlusse vastavalt teie riigi seadustele. Kui kõrvaldate käesoleva toote, võtke palun ühendust turustaja või filiaaliga oma riigis.

Kontaktisikud on toodud EIZO veebilehel järgmisel aadressil:

<http://www.eizoglobal.com>

## Újrahasznosítási információ

Jelen terméket, amikor eldobjuk, az illető ország törvényei alapján kell összegyűjteni és újrahasznosítani, hogy csökkentsük a környezet terhelését. Amikor ezt a terméket eldobja, kérjük lépjen kapcsolatba egy országon belüli forgalmazóval vagy társvállalkozással.

A kapcsolat címei az EIZO alábbi weboldalán található felsorolva:

<http://www.eizoglobal.com>

## Podatki o recikliranju

Ob koncu uporabe odslužen izdelek izročite na zbirno mesto za recikliranje v skladu z okoljevarstveno zakonodajo vaše države. Prosim, da se pri odstranjevanju izdelka obrnete na lokalnega distributerja ali podružnico.

Kontaktne naslovi so objavljeni na spodaj navedenih spletnih straneh EIZO:

<http://www.eizoglobal.com>

## Informácie o recyklácii

Pri likvidácii musí byť tento výrobok recyklovaný v súlade s legislatívou vašej krajiny, aby sa znížilo zaťaženie životného prostredia. Keď sa chcete zbaviť tohto výrobku, kontaktujte prosím distribútora alebo pobočku vo vašej krajine.

Zoznam kontaktných adries je uvedený na nasledovnej webovej stránke firmy EIZO:

<http://www.eizoglobal.com>

## Pārstrādes informācija

Utilizējot šo produktu, tā savākšana un pārstrāde veicama atbilstoši jūsu valsts likumdošanas prasībām attiecībā uz slodzes uz vidi samazināšanu. Lai veiktu šī produkta utilizāciju, sazinieties ar izplatītāju vai pārstāvniecību jūsu valstī.

Kontaktadreses ir norādītas zemāk minētajā EIZO tīmekļa vietnē.

<http://www.eizoglobal.com>

## Informacija apie grąžinamąjį perdirbimą

Šalinant (išmetant) šiuos gaminius juos reikia surinkti ir perdirbti grąžinamuoju būdu pagal jūsų šalies teisės aktus, siekiant sumažinti aplinkos teršimą. Kai reikia išmesti šį gaminį, kreipkitės į jūsų šalyje veikiančią gaminių pardavimo atstovybę arba jos filialą.

Kontaktiniai adresatai nurodyti EIZO interneto svetainėje.

<http://www.eizoglobal.com>

## Информация относно рециклиране

При изхвърлянето на този продукт се предлага събирането и рециклирането му съобразно законите на вашата страна за да се намали замърсяването на околната среда. Когато искате да се освободите от този продукт, моля свържете се с търговския му представител или със съответните органи отговарящи за това във вашата страна.

Данните за връзка с нас са описани на следния Интернет сайт на EIZO:

<http://www.eizoglobal.com>

## Informație referitoare la reciclare

Acest produs, când debarasat, trebuie colectat și reciclat conform legislației țării respective ca să reducem sarcina mediului. Când se debarasează de acest produs, vă rugăm să contactați un distribuitor sau un afiliat al țării respective.

Adresele de contact le găsiți pe pagina de web al EIZO:

<http://www.eizoglobal.com>

## معلومات عن اعادة التدوير

عند التخلص من هذا المنتج، من الضروري تجميعه واعادة تدويره وفقاً للقوانين المتبعة في بلدك لتقليل العبء المسلط على البيئة. عندما تتخلص من هذا المنتج، يرجى الاتصال بموزع أو طرف منتسب إليه في بلدك. عناوين الاتصال مدرجة في موقع ايزو EIZO ادناه على شبكة الانترنت.

<http://www.eizoglobal.com>

## Geri Dönüşüm Bilgisi

Bu ürünün, atılacağı zaman, ülkenizin çevre kirliliğinin azaltılması konusundaki mevzuatına göre toplanması ve yeniden değerlendirilmesi gerekmektedir. Ürünü atacağınız zaman lütfen ülkenizdeki bir distribütör veya ilgili kuruluşla temasa geçiniz.

İrtibat adresleri aşağıdaki EIZO web sitesinde verilmiştir.

<http://www.eizoglobal.com>

