

Installationshandbok

ColorEdge® CS2420














LCD-färgskärm

Viktigt

Läs försiktighetsåtgärderna, den här installationshandboken och användarmanualen som finns på CD-skivan noggrant så att du känner dig säker och får ett effektivt användande av produkten. Spara handboken för framtida behov.



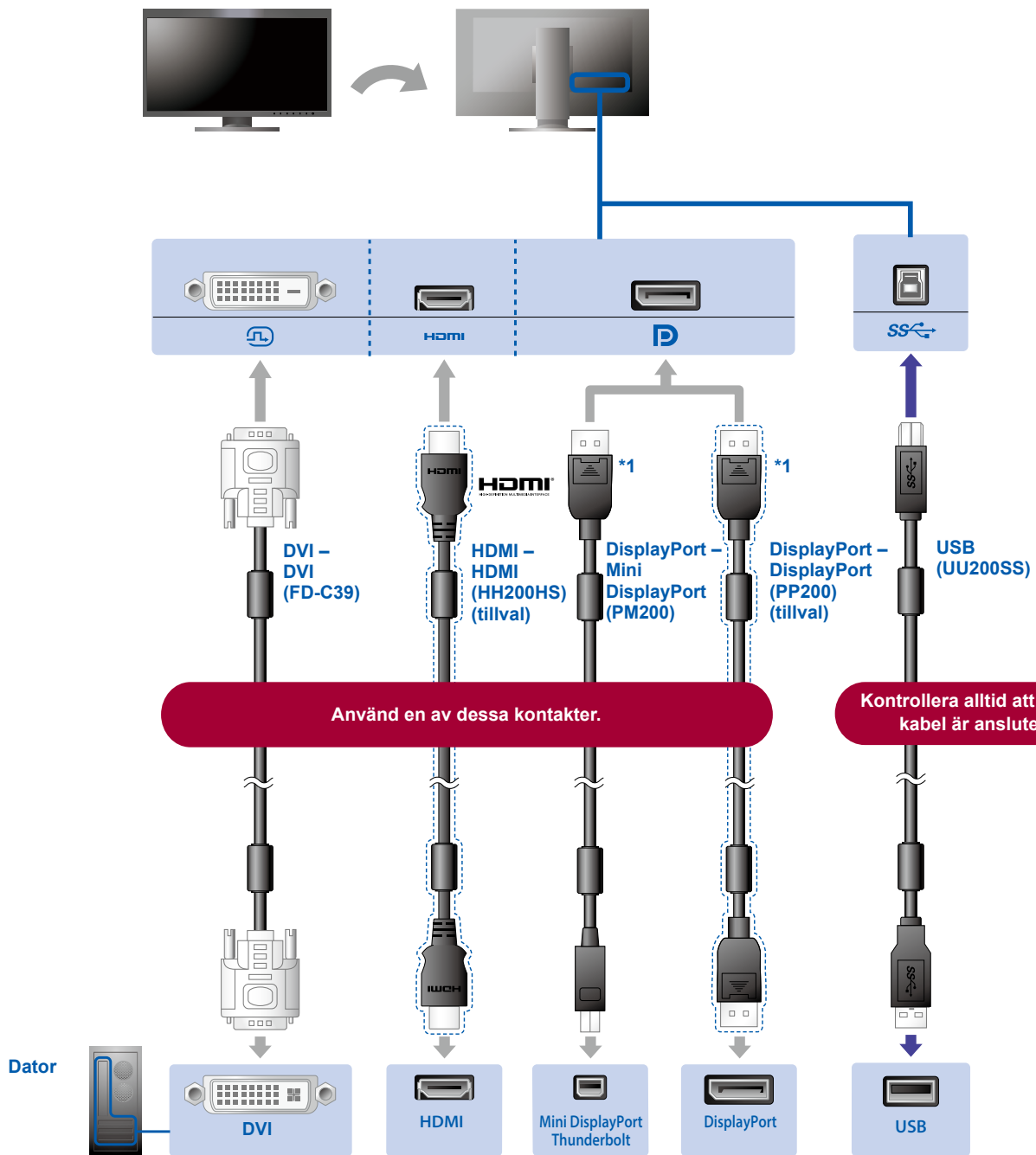
1 Förpackningen


 <ul style="list-style-type: none">• Bildskärm	 <ul style="list-style-type: none">• Setup Guide (Installationshandbok)	 <ul style="list-style-type: none">• PRECAUTIONS (FÖRSIKTIGHETSÅTGÄRDER)
 <ul style="list-style-type: none">• Assembling the Stand (Montera stativet)	 <ul style="list-style-type: none">• EIZO LCD Utility Disk	 <ul style="list-style-type: none">• ColorNavigator Quick Reference (ColorNavigator snabbreferens)
 <ul style="list-style-type: none">• FD-C39 digital signalkabel (DVI)	 <ul style="list-style-type: none">• PM200 digital signalkabel (DisplayPort)	
 <ul style="list-style-type: none">• Nätsladd	 <ul style="list-style-type: none">• UU200SS EIZO USB-kabel (USB 3.0)	
 <ul style="list-style-type: none">• Monteringskruvar	 <ul style="list-style-type: none">• Kabelhållare	
 <ul style="list-style-type: none">• Stativbas		

2 Anslutning

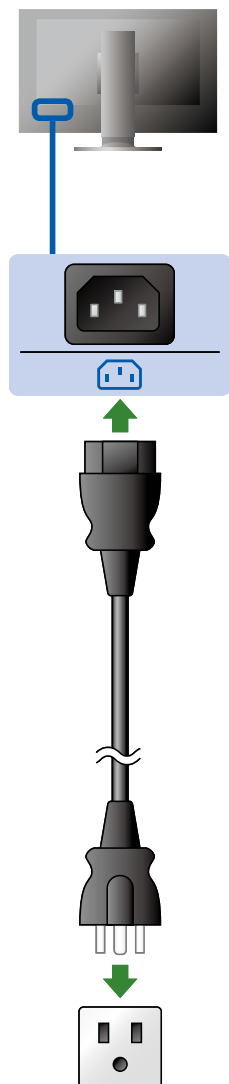
1.Signal

2.USB



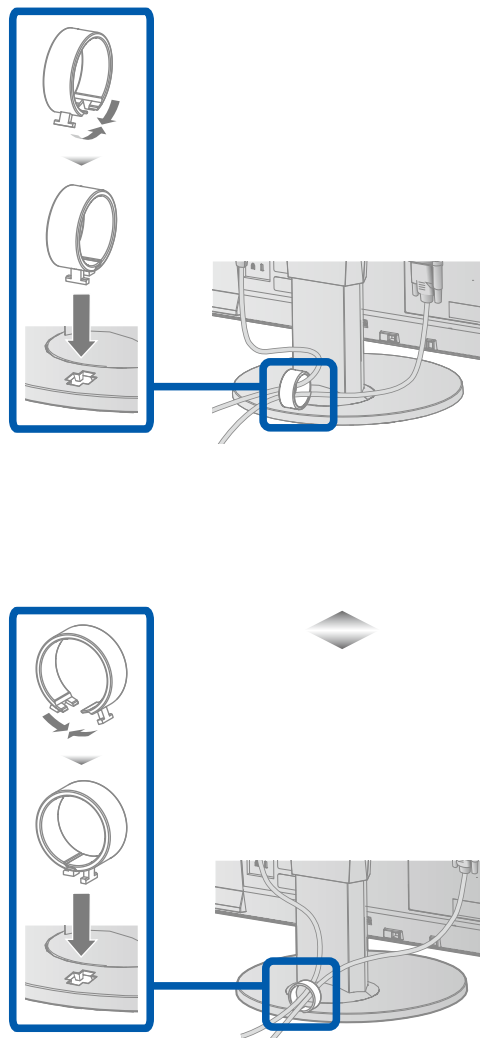
*1 När du tar bort DisplayPort-kabeln ska du trycka ned markeringen  längst ut på kabeln samtidigt som du drar ut kabeln.

3. Ström

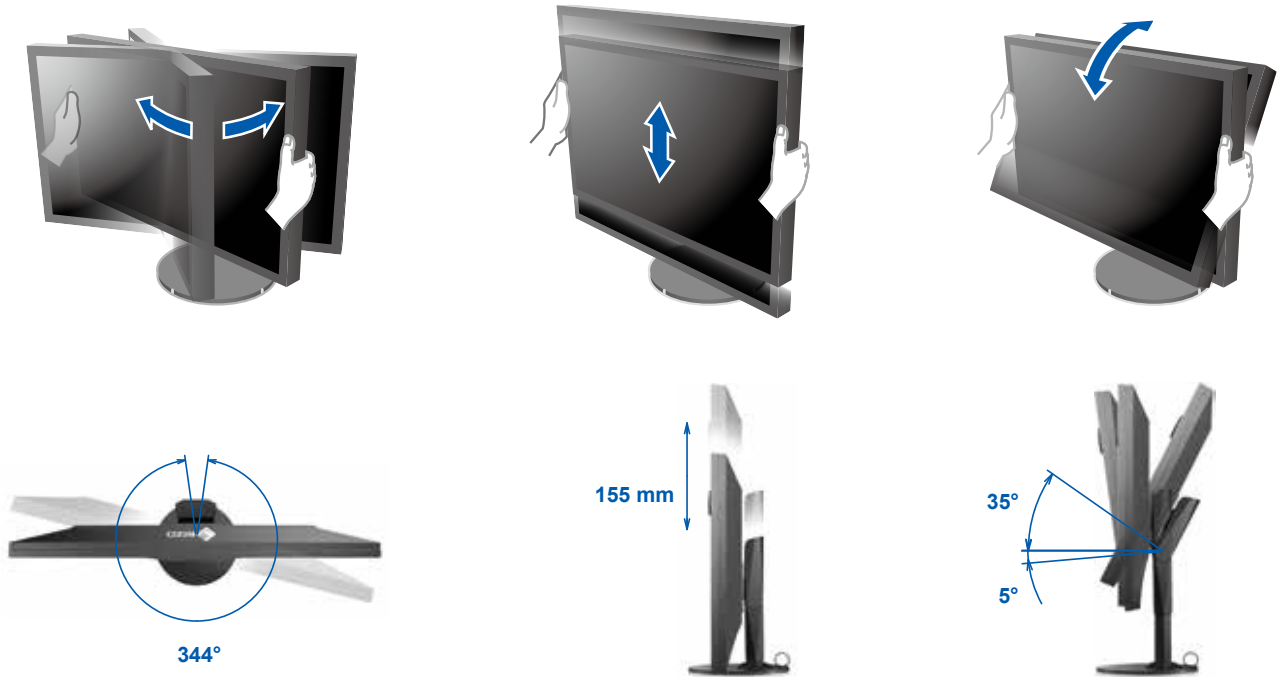


4. Hållare

Använd kabelhållaren på stativets baksida för att hålla kablarna samlade.



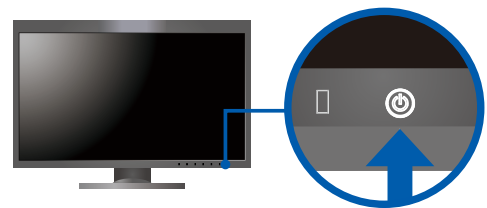
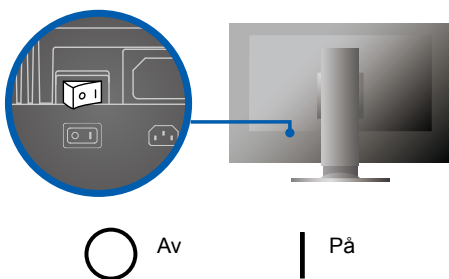
3 Inställning



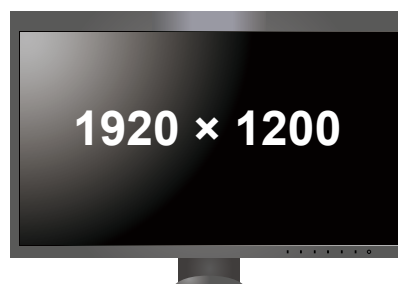
4 Skärm

1. Huvudströmbrytare

2. Strömbrytare



3. Upplösning

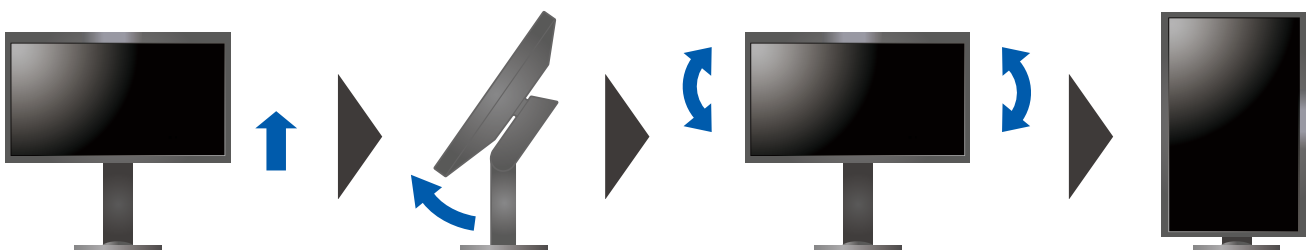


Stående

×



✓





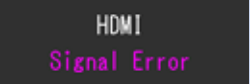
ColorNavigator 6



- Driftsanvisningar finns i "Snabbreferensen" och användarmanualen för ColorNavigator (på CD-ROM).

● Ingen bild visas

Om det inte visas någon bild på skärmen efter att du har gjort följande åtgärder ska du kontakta din lokala EIZO-återförsäljare.

Problem		Möjlig orsak och åtgärd
Ingen bild	Strömindikatorn tänds inte.	<ul style="list-style-type: none">• Kontrollera att nätsladden är rätt ansluten.• Slå på huvudströmbrytaren som sitter på skärmens baksida.• Peka på .• Stäng av huvudströmbrytaren på skärmens baksida och slå på den igen efter ett par minuter.
	Strömindikatorn lyser med vitt sken.	<ul style="list-style-type: none">• Öka "Brightness" (ljusstyrka) och/eller "Gain" (färgdynamik) på inställningsmenyn.
	Strömindikatorn lyser med orange sken.	<ul style="list-style-type: none">• Byt ingångssignal med INPUT .• Använd musen eller tangentbordet.• Kontrollera att datorn är påslagen.
	Strömindikatorn blinkar orange och vitt.	<ul style="list-style-type: none">• Detta problem kan uppstå om datorn är ansluten via DisplayPort-kontakten. Anslut via signalkabeln som EIZO har angett, stäng av skärmen och starta den sedan igen.
Meddelandet visas.	Meddelandet visas när det inte finns någon insignal. Exempel: 	<ul style="list-style-type: none">• Meddelandet som visas till vänster kan visas på grund av att vissa datorer inte matar ut signalen precis efter påslagning.• Kontrollera att datorn är påslagen.• Kontrollera om signalkabeln är korrekt ansluten.• Byt ingångssignal med INPUT .
	Exempel: 	<ul style="list-style-type: none">• Meddelandet visar att ingångssignalen ligger utanför angivet frekvensområde.• Kontrollera om datorn är konfigurerad för bildskärmens krav på upplösning och vertikal avlänkningsfrekvens.• Starta om datorn.• Välj en passande inställning med grafikortets programvara. Se grafikortets användarhandbok för ytterligare information.