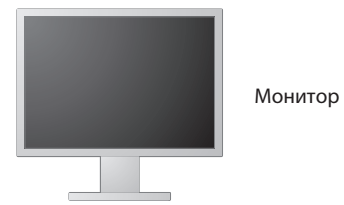
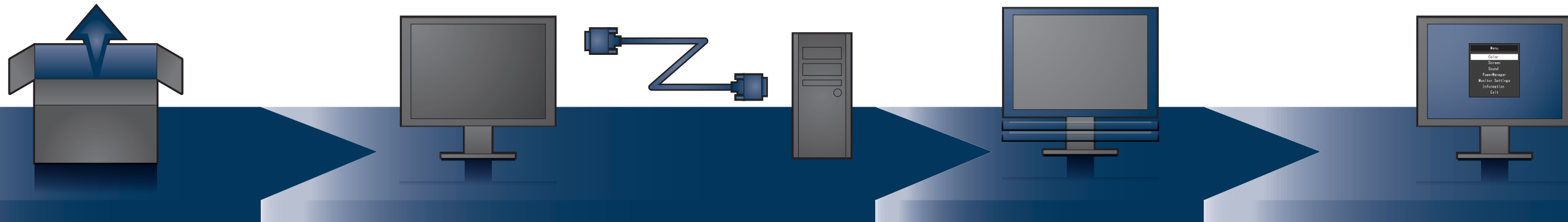


FlexScan® EV2315W/EV2335W

Цветной ЖКД-монитор
Руководство по установке

Важно!

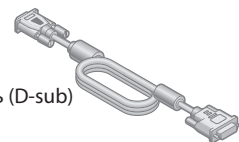
Внимательно прочитайте МЕРЫ ПРЕДОСТОРОЖНОСТИ, настоящее Руководство по установке и Руководство пользователя на компакт-диске и ознакомьтесь с правилами безопасной и эффективной эксплуатации.



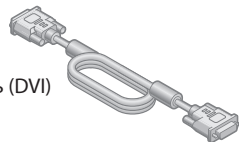
Кабель питания



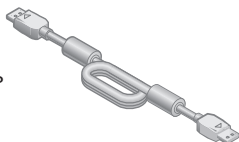
MD-C87
Аналоговый
сигнальный кабель (D-sub)
* EV2315W



FD-C39
Цифровой
сигнальный кабель (DVI)



PP200
Цифровой
сигнальный кабель
(DisplayPort)
* EV2335W



Кабель с
мини-разъемом стерео



PRECAUTIONS
(МЕРЫ ПРЕДОСТОРОЖНОСТИ)



Setup Guide
(Руководство по установке)

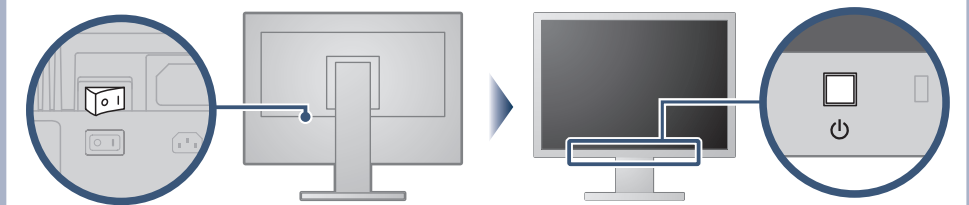
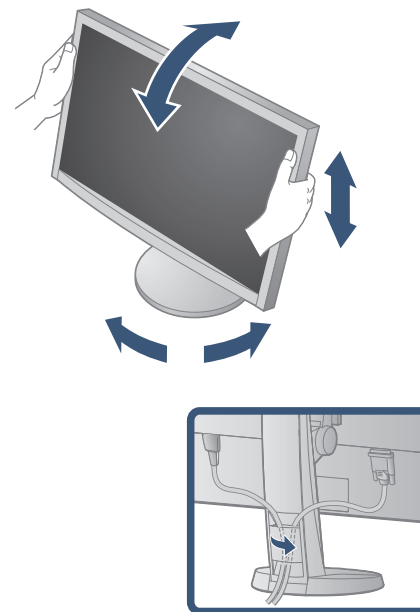
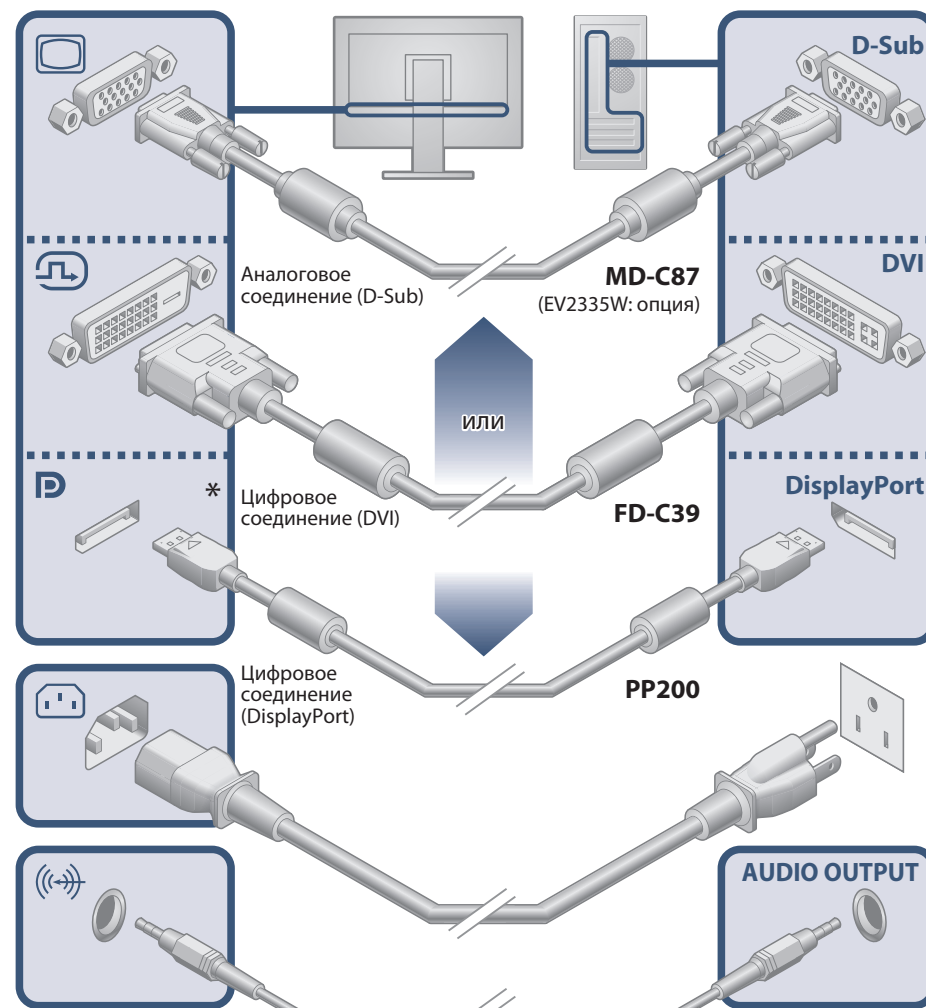


EIZO LCD Utility Disk



1920×1080


Необходима графическая плата с поддержкой стандартов VESA и CEA-861.



Диск EIZO LCD Utility Disk с подробной информацией.

Отсутствует изображение на экране

Если проблема не будет устранена, несмотря на выполнение предлагаемых действий, обратитесь к продавцу.

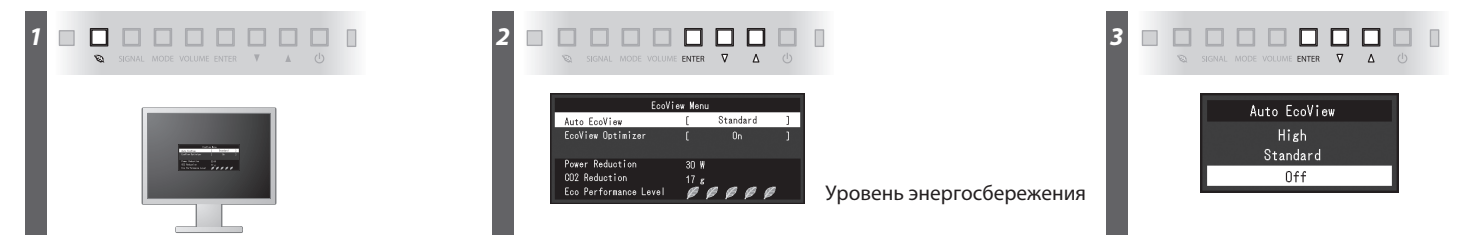
Проявление неисправности	Причина и действия по устранению
Отсутствует изображение	<p>Индикатор питания не горит.</p> <ul style="list-style-type: none"> Проверьте правильность подключения шнура питания. Включите выключатель основного питания. Нажмите . Выключите основное питание, затем снова включите его через несколько минут.
	<p>Индикатор питания горит синим цветом.</p> <ul style="list-style-type: none"> Увеличьте "Brightness (Яркость)", "Contrast (Контраст)" и/или "Gain (Усиление)" в меню настроек.
	<p>Индикатор питания горит оранжевым светом.</p> <ul style="list-style-type: none"> Переключите входной сигнал с помощью кнопки SIGNAL . Выполните какую-либо операцию с мышью или клавиатурой. Убедитесь, что компьютер включен.
	<p>Индикатор питания мигает оранжевым и синим цветом.</p> <ul style="list-style-type: none"> Проблема в работе устройства, использующего соединение DisplayPort. После решения этой проблемы выключите монитор, затем снова включите его (EV2335W). Более подробная информация приведена в руководстве к устройству, подключенному к DisplayPort.
Выводится сообщение.	<p>Данное сообщение означает, что входной сигнал находится за пределами указанного частотного диапазона.</p> <p>Пример:</p> <div data-bbox="341 961 676 1087" style="border: 1px solid black; padding: 5px; text-align: center; background-color: #333; color: white;"> <p>DVI Signal Error</p> </div> <ul style="list-style-type: none"> Проверьте соответствие установленных на компьютере разрешения и частоты вертикальной развертки требованиям монитора. Перезагрузите компьютер. Используйте обслуживающее программное обеспечение видеокарты для установки требуемого режима. Для получения дополнительной информации обратитесь к руководству по видеокарте.

Auto EcoView

Автоматическая настройка яркости экрана в соответствии с яркостью окружающего освещения.

EcoView Optimizer

Настройка яркости экрана в соответствии с яркостью окружающего освещения, а также настройка уровня белого входящего сигнала. Использование данной функции с Auto EcoView позволит настроить более комфортный уровень яркости и поможет подавить блики.



Hinweise zur Auswahl des richtigen Schwenkarms für Ihren Monitor
 Dieser Monitor ist für Bildschirmarbeitsplätze vorgesehen. Wenn nicht der zum Standardzubehör gehörige Schwenkarm verwendet wird, muss statt dessen ein geeigneter anderer Schwenkarm installiert werden. Bei der Auswahl des Schwenkarms sind die nachstehenden Hinweise zu berücksichtigen:

Der Standfuß muß den nachfolgenden Anforderungen entsprechen:

- Der Standfuß muß eine ausreichende mechanische Stabilität zur Aufnahme des Gewichtes vom Bildschirmgerät und des spezifizierten Zubehörs besitzen. Das Gewicht des Bildschirmgerätes und des Zubehörs sind in der zugehörigen Bedienungsanleitung angegeben.
- Die Befestigung des Standfußes muß derart erfolgen, daß die oberste Zeile der Bildschirmanzeige nicht höher als die Augenhöhe eines Benutzers in sitzender Position ist.
- Im Fall eines stehenden Benutzers muß die Befestigung des Bildschirmgerätes derart erfolgen, daß die Höhe der Bildschirmmitte über dem Boden zwischen 135 – 150 cm beträgt.
- Der Standfuß muß die Möglichkeit zur Neigung des Bildschirmgerätes besitzen (max. vorwärts: 5°, min. nach hinten ≥ 5°).
- Der Standfuß muß die Möglichkeit zur Drehung des Bildschirmgerätes besitzen (max. ±180°). Der maximale Kraftaufwand dafür muß weniger als 100 N betragen.
- Der Standfuß muß in der Stellung verharren, in die er manuell bewegt wurde.
- Der Glanzgrad des Standfußes muß weniger als 20 Glanzeinheiten betragen (seidenmatt).
- Der Standfuß mit Bildschirmgerät muß bei einer Neigung von bis zu 10° aus der normalen aufrechten Position kippstabil sein.

Hinweis zur Ergonomie:
 Dieser Monitor erfüllt die Anforderungen an die Ergonomie nach EK1-ITB2000 mit dem Videosignal, 1920 x 1080, Digital Eingang und mindestens 60,0 Hz Bildwiederholfrequenz, non interlaced. Weiterhin wird aus ergonomischen Gründen empfohlen, die Grundfarbe Blau nicht auf dunklem Untergrund zu verwenden (schlechte Erkennbarkeit, Augenbelastung bei zu geringem Zeichenkontrast.)
 Übermäßiger Schalldruck von Ohrhörern bzw. Kopfhörern kann einen Hörverlust bewirken. Eine Einstellung des Equalizers auf Maximalwerte erhöht die Ausgangsspannung am Ohrhörer- bzw. Kopfhörerausgang und damit auch den Schalldruckpegel.

Maschinenlärminformations-Verordnung 3. GPSGV:
 Der höchste Schalldruckpegel beträgt 70 dB(A) oder weniger gemäss EN ISO 7779*

Begrenzung des maximalen Schalldruckpegels am Ohr
 Bildschirmgeräte: Größte Ausgangsspannung 150 mV