

يرجى قراءة الاحتياطات ودليل الإعداد هذا ودليل المستخدم المُخزن في القرص المضغوط بعناية لاستيعاب الاستخدام الآمن والفعال.

FlexScan® EV2316W/EV2336W/EV2416W/EV2436W

شاشة LCD ملونة
دليل الإعداد



1 Press the **OSD** button on the monitor.

2 Select **Menu** from the OSD menu.

3 Select **Monitor Settings** from the menu.

4 Select **Language** from the Monitor Settings menu.

5 Select the desired language from the list.

6 Press the **ENTER** button to confirm the selection.

FlexStand2

TriStand2

يلزم توفر لوحة رسومات متوافقة مع معياري VESA و CEA-861.

EV2316W/EV2336W
1920x1080
EV2416W/EV2436W
1920x1200

D-Sub (اتصال تناظري)

DVI (اتصال رقمي)

DisplayPort (اتصال رقمي)

MD-C87 (اختياري)

FD-C39

PP200

USB (كابل USB^{*2})

AUDIO OUTPUT

الشاشة

سلك الطاقة

FD-C39
كابل إشارة رقمية (DVI)

PP200
كابل إشارة رقمية (DisplayPort)

PRECAUTIONS (احتياطات)

Setup Guide (دليل التثبيت)

EIZO LCD Utility Disk

براغي تثبيت^{*1}

قاعدة الحامل^{*1}

برغي تثبيت لقاعدة الحامل^{*1}

حامل الكابل^{*1}

TriStand2 *1

يشتمل قرص EIZO LCD Utility Disk على معلومات مفصلة.



مشكلة عدم وجود صورة

في حالة عدم عرض أي صورة على الشاشة حتى بعد تنفيذ إجراء الإصلاح التالي، اتصل بوكيل EIZO المحلي.

Auto EcoView

لضبط سطوع الشاشة تلقائياً وفقاً لسطوع البيئة.

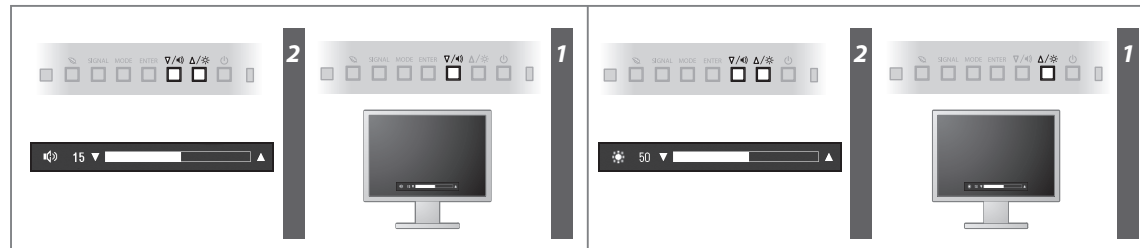
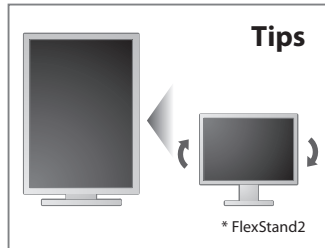
EcoView Optimizer 2

تقوم الشاشة بتعديل سطوع الشاشة تلقائياً وفقاً لمستوى بياض اشارة الدخل. تتمكن هذه الوظيفة من تقليل استهلاك الطاقة اثناء الحفاظ على السطوع المحدد بواسطة اشارة الدخل.

EcoView Sense

المستشعر في الجهة الامامية من الشاشة يكتشف حركة شخص أمام الشاشة. عندما يتعد شخص عن الشاشة، تتحول الشاشة إلى وضع توفير الطاقة تلقائياً ولا يتم عرض الصور على الشاشة. لذلك، تقوم هذه الوظيفة بتقليل استهلاك الطاقة. يمكن ضبط الحساسية والوقت الذي يتم فيه تفعيل وضع توفير الطاقة وفقاً لبيئة استخدام الشاشة وحركة المستخدم.

مستوى توفير الطاقة



Hinweise zur Auswahl des richtigen Schwenkarms für Ihren Monitor

Dieser Monitor ist für Bildschirmarbeitsplätze vorgesehen. Wenn nicht der zum Standardzubehör gehörige Schwenkarm verwendet wird, muss statt dessen ein geeigneter anderer Schwenkarm installiert werden. Bei der Auswahl des Schwenkarms sind die nachstehenden Hinweise zu berücksichtigen:

- Der Standfuß muß den nachfolgenden Anforderungen entsprechen:
 - Der Standfuß muß eine ausreichende mechanische Stabilität zur Aufnahme des Gewichtes vom Bildschirmgerät und des spezifizierten Zubehörs besitzen. Das Gewicht des Bildschirmgerätes und des Zubehörs sind in der zugehörigen Bedienungsanleitung angegeben.
 - Die Befestigung des Standfusses muß derart erfolgen, daß die oberste Zeile der Bildschirmanzeige nicht höher als die Augenhöhe eines Benutzers in sitzender Position ist.
 - Im Fall eines stehenden Benutzers muß die Befestigung des Bildschirmgerätes derart erfolgen, daß die Höhe der Bildschirmmitte über dem Boden zwischen 135 – 150 cm beträgt.
 - Der Standfuß muß die Möglichkeit zur Neigung des Bildschirmgerätes besitzen (max. vorwärts: 5°, min. nach hinten ≥ 5°).
 - Der Standfuß muß die Möglichkeit zur Drehung des Bildschirmgerätes besitzen (max. ±180°). Der maximale Kraftaufwand dafür muß weniger als 100 N betragen.
 - Der Standfuß muß in der Stellung verharren, in die er manuell bewegt wurde.
 - Der Glanzgrad des Standfusses muß weniger als 20 Glanzeinheiten betragen (seidenmatt).
 - Der Standfuß mit Bildschirmgerät muß bei einer Neigung von bis zu 10° aus der normalen aufrechten Position kippstabil sein.

Hinweis zur Ergonomie :

Dieser Monitor erfüllt die Anforderungen an die Ergonomie nach EK1-ITB2000 mit dem Videosignal, 1920 x 1080 (EV2316W / EV2336W) / 1920 x 1200 (EV2416W / EV2436W), Digital Eingang und mindestens 60,0 Hz Bildwiederholfrequenz, non interlaced. Weiterhin wird aus ergonomischen Gründen empfohlen, die Grundfarbe Blau nicht auf dunklem Untergrund zu verwenden (schlechte Erkennbarkeit, Augenbelastung bei zu geringem Zeichenkontrast.) Übermäßiger Schalldruck von Ohrhörern bzw. Kopfhörern kann einen Hörverlust bewirken. Eine Einstellung des Equalizers auf Maximalwerte erhöht die Ausgangsspannung am Ohrhörer- bzw. Kopfhörerausgang und damit auch den Schalldruckpegel.

„Maschinenlärminformations-Verordnung 3. GPSGV:

Der höchste Schalldruckpegel beträgt 70 dB(A) oder weniger gemäß EN ISO 7779“

[Begrenzung des maximalen Schalldruckpegels am Ohr]

Bildschirmgeräte: Größte Ausgangsspannung 150 mV

مشاكل	السبب المحتمل والعلاج
مؤشر التشغيل لا يضيء.	<ul style="list-style-type: none"> تحقق مما إذا كان سلك الطاقة متصلاً بشكل صحيح. قم بتشغيل مفتاح الطاقة الرئيسي. اضغط على الزر أوقف تشغيل مصدر الطاقة الرئيسي، ثم أعد تشغيله مرة أخرى بعد مرور بضع دقائق.
يضيء مؤشر التشغيل باللون الأزرق.	<ul style="list-style-type: none"> قم بزيادة "Brightness" (السطوع) و/أو "Contrast" (التباين) و/أو "Gain" (الاكتساب) في قائمة الإعداد.
لا توجد صورة	<ul style="list-style-type: none"> قم بتحويل إشارة الدخل باستخدام SIGNAL. حرك الماوس أو اضغط أي مفتاح على لوحة المفاتيح. افحص للتحقق من أن جهاز الكمبيوتر قيد التشغيل. عندما تكون وظيفة EcoView Sense في "On" (التشغيل)، قد تقوم الشاشة بالتبديل إلى وضع توفير الطاقة. اقترب من الشاشة. إذا لم يتم عرض الشاشة، حرك الماوس أو اضغط أي مفتاح على لوحة المفاتيح. حسب الكمبيوتر ولوحة الرسومات، قد لا يتم اكتشاف إشارة الدخل ولا تخرج الشاشة من وضع توفير الطاقة. إذا لم يتم عرض الشاشة حتى بعد تحريك الماوس أو ضغط أي مفتاح على لوحة المفاتيح، قم بإطفاء الشاشة وتشغيلها بواسطة زر التشغيل. عندما يتم عرض الشاشة، قم بتنفيذ الاجراء التالي. ربما يتم التغلب على المشكلة. <ol style="list-style-type: none"> اضغط لإطفاء الشاشة. اضغط واحتفظ بضغط لتشغيل الشاشة. يتم عرض "x" على عنوان قائمة "Information" (معلومات) في قائمة الإعداد. أعد تشغيل الكمبيوتر. <p>للرجوع إلى الإعداد السابق، قم بتنفيذ الخطوات 1 إلى 3 مرة أخرى.</p>
يصدر مؤشر التشغيل وميض برتقالي اللون.	<ul style="list-style-type: none"> توجد مشكلة بالثقبية أو الجهاز الذي يستخدم وصلة DisplayPort. قم بحل المشكلة، وأوقف تشغيل الشاشة، ثم أعد تشغيلها مرة أخرى. استشر دليل الجهاز المتصل ب DisplayPort للثفاصيل.
توضح الرسالة أن إشارة الدخل خارج نطاق التردد المحدد. مثال:	
تظهر الرسالة.	<ul style="list-style-type: none"> تحقق ما إذا تمت تهيئة جهاز الكمبيوتر لموافقة متطلبات الدقة وتردد المسح العمودي الخاص بالشاشة. أعد تشغيل الكمبيوتر. اختر الإعداد المناسب باستخدام برامج الأدوات المساعدة الخاصة بلوحة الرسومات. راجع دليل لوحة الرسومات للحصول على تفاصيل.