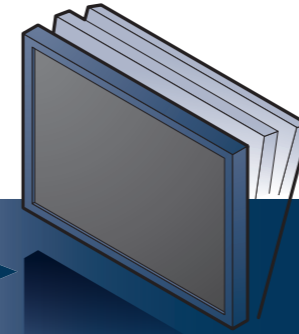
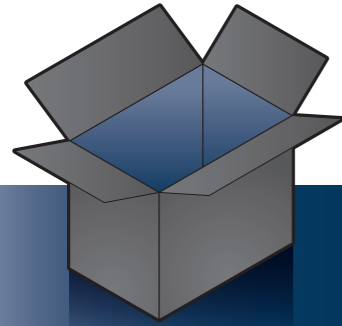


# FlexScan® EV2316W/EV2336W/EV2416W/EV2436W

Värinestekidenäyttö  
Asennusopas



## Tärkeää

Lue PRECAUTIONS (TURVATOIMET), tämä Asennusopas ja CD-ROM-levylle tallennettu Käyttöopas perehtyäksesi laitteen turvalliseen ja tehokkaaseen käyttöön.

**Näyttö**

**Virtajohto**

**FD-C39**  
Digitaalinen signaalkaapeli (DVI)

**PP200**  
Digitaalinen signaalkaapeli (DisplayPort)

**PRECAUTIONS (VAROIMET)**

**Setup Guide (Asennusopas)**

**EIZO LCD Utility Disk**

**Kiinnitysruuvit \*1**

**Telineen jalusta \*1**

**Telineen jalustan kiinnitysruuvi \*1**

**Kaapelinpidin \*1**

\*1 TriStand2

EV2316W/EV2336W  
1920x1080  
EV2416W/EV2436W  
1920x1200

Vaatii VESA-standardin ja CEA-861-standardin mukaisen näyttönohjaimen.

Analoginen liitäntä (D-Sub)      MD-C87 (vaihtoehto)      D-Sub

Digitaalinen liitäntä (DVI)      FD-C39      DVI

Digitaalinen liitäntä (DisplayPort)      PP200      DisplayPort

USB-kaapeli \*2      USB

AUDIO OUTPUT

Stereo-minijakkiliittimen kaapeli \*2

\*2 Kaupallisesti saatavilla oleva tuote

### FlexStand2




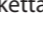
### TriStand2

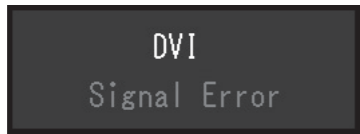
1. Press the **OSD** button on the monitor.
2. Press the **ENTER** button to enter the menu.
3. Press the **ENTER** button to enter the **Monitor Settings** menu.
4. Press the **ENTER** button to enter the **Language** menu.
5. Press the **ENTER** button to enter the **Monitor Settings** menu.
6. Press the **ENTER** button to enter the **Monitor Settings** menu.

EIZO LCD Utility Disk sisältää yksityiskohtaisia tietoja.

# Ei kuvaa -ongelma

Jos näytössä ei näy kuvaa, kun seuraavat korjaustoimenpiteet on suoritettu, ota yhteyttä paikalliseen EIZO-edustajaan.

| Ongelma                              | Mahdollinen aiheuttaja ja korjaava toimenpide  |
|--------------------------------------|--|
| Virran merkkivalo ei syty.           | <ul style="list-style-type: none"> <li>Tarkista, onko virtajohto liitetty asianmukaisesti.</li> <li>Kytke virta päälle päävirtakytkimestä.</li> <li>Paina .</li> <li>Katkaise päävirta ja kytke se jälleen takaisin parin minuutin kuluttua.</li> </ul>   |
| Virran merkkivalo palaa sinisenä.    | <ul style="list-style-type: none"> <li>Lisää arvoa "Brightness (Kirkkaus)", "Contrast (Kontrasti)" ja/tai "Gain (Vahvistus)" asetusvalikossa.</li> </ul>   |
| Ei kuvaa                             | <ul style="list-style-type: none"> <li>Vaihda tulosignaalia painamalla SIGNAL -näppäintä.</li> <li>Liikuta hiirtä tai paina mitä tahansa näppäintä.</li> <li>Varmista, että PC on käynnissä.</li> <li>Kun EcoView Sense -toiminto on "On (Päällä)", näyttö on voinut siirtyä virransäästötilaan. Tule lähelle näyttöä. Jos näyttö ei kytkeydy päälle, liikuta hiirtä tai paina mitä tahansa näppäintä.</li> <li>Tietokoneesta ja grafiikkakortista riippuen tulosignaalia ei välttämättä havaita, jolloin näyttö ei palaudu virransäästötilasta. Jos näyttö ei kytkeydy päälle hiiren liikuttamisen tai näppäimen painalluksen jälkeen, sammuta näyttö ja kytke se takaisin päälle virtapainikkeella. Kun näyttö on päällä, suorita seuraava toimenpide. Vian pitäisi korjaantua.</li> </ul> <ol style="list-style-type: none"> <li>Paina  -painiketta sammuttaaksesi näytön.</li> <li>Paina  -painiketta pitäen samalla  -painiketta painettuna kytkeäksesi näytön päälle.</li> </ol> <p>Asetusvalikossa valikkorivin nimikkeen "Information (Tietoja)" vieressä näkyy "x".</p> <ol style="list-style-type: none"> <li>Käynnistä PC uudelleen.</li> </ol> <p>Palataksesi aiempaan asetukseen, suorita vaiheet 1–3 uudelleen.</p> |
| Virran merkkivalo vilkkuu oranssina. | <ul style="list-style-type: none"> <li>DisplayPort-yhteyttä käyttävässä laitteessa on ongelma. Voit ratkaista ongelman sammuttamalla monitorin ja kytkemällä sen takaisin täälle. Lisätietoja saat DisplayPort-liitäntään liitetyn laitteen käyttöoppaasta.</li> </ul>   |
| Näyttöön tulee viesti.               | <ul style="list-style-type: none"> <li>Tarkista, että PC:n asetukset vastaavat näytön tarkkuus- ja pystytaajuusvaatimuksia.</li> <li>Käynnistä PC uudelleen.</li> <li>Valitse sopiva asetus näytönohjaimen apuohjelman avulla. Katso lisätiedot näytönohjaimen käyttöoppaasta.</li> </ul>  |



## Auto EcoView

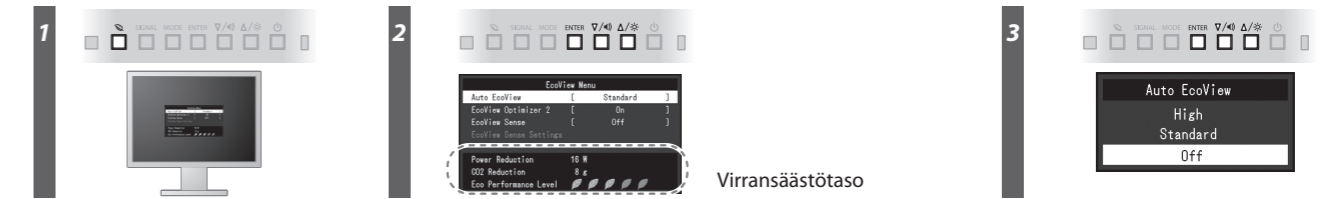
Säätää näytön kirkkauden automaattisesti ympäristön valoisuuden mukaan.

## EcoView Optimizer 2

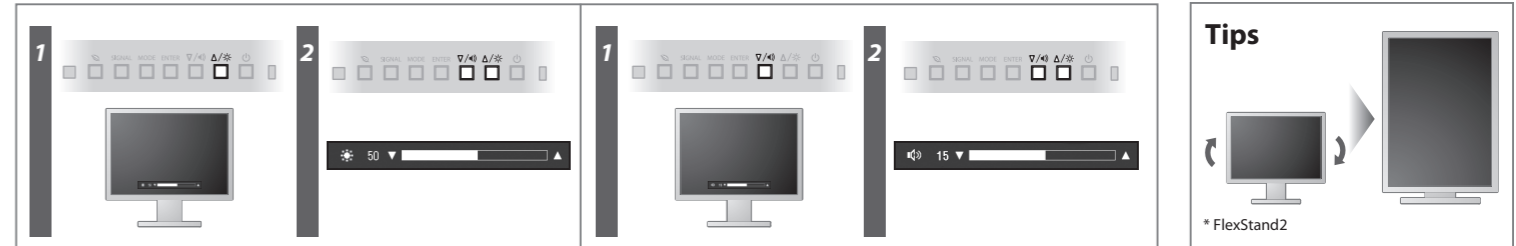
Näyttö säätää kirkkautta automaattisesti tulosignaalin valkoisen tason mukaan. Tämä toiminto vähentää virrankulutusta ylläpitäen samalla tulosignaalin määrittämää kirkkaustasoa.

## EcoView Sense

Näytön etupuolella sijaitseva anturi havainnoi liikettä. Kun henkilö liikkuu pois monitorin luota, näyttö siirtyä virransäästötilaan automaattisesti eikä näytöllä näy kuvaa. Tällä tavoin näytön virrankulutus vähenee. Anturin herkkyyttä sekä virransäästötilan päällekytketymsaika voidaan muokata käyttöympäristön sekä käyttäjän liikkeiden mukaan.



Virransäästötila



### Hinweise zur Auswahl des richtigen Schwenkarms für Ihren Monitor

Dieser Monitor ist für Bildschirmarbeitsplätze vorgesehen. Wenn nicht der zum Standardzubehör gehörige Schwenkarm verwendet wird, muss statt dessen ein geeigneter anderer Schwenkarm installiert werden. Bei der Auswahl des Schwenkarms sind die nachstehenden Hinweise zu berücksichtigen:

- Der Standfuß muß den nachfolgenden Anforderungen entsprechen:
- Der Standfuß muß eine ausreichende mechanische Stabilität zur Aufnahme des Gewichtes vom Bildschirmgerät und des spezifizierten Zubehörs besitzen. Das Gewicht des Bildschirmgerätes und des Zubehörs sind in der zugehörigen Bedienungsanleitung angegeben.
  - Die Befestigung des Standfußes muß derart erfolgen, daß die oberste Zeile der Bildschirmanzeige nicht höher als die Augenhöhe eines Benutzers in sitzender Position ist.
  - Im Fall eines stehenden Benutzers muß die Befestigung des Bildschirmgerätes derart erfolgen, daß die Höhe der Bildschirmmitte über dem Boden zwischen 135 – 150 cm beträgt.
  - Der Standfuß muß die Möglichkeit zur Neigung des Bildschirmgerätes besitzen (max. vorwärts: 5°, min. nach hinten ≥ 5°).
  - Der Standfuß muß die Möglichkeit zur Drehung des Bildschirmgerätes besitzen (max. ±180°). Der maximale Kraftaufwand dafür muß weniger als 100 N betragen.
  - Der Standfuß muß in der Stellung verharren, in die er manuell bewegt wurde.
  - Der Glanzgrad des Standfußes muß weniger als 20 Glanzeinheiten betragen (seidenmatt).
  - Der Standfuß mit Bildschirmgerät muß bei einer Neigung von bis zu 10° aus der normalen aufrechten Position kippsicher sein.

### Hinweis zur Ergonomie:

Dieser Monitor erfüllt die Anforderungen an die Ergonomie nach EK1-ITB2000 mit dem Videosignal, 1920 x 1080 (EV2316W / EV2336W) / 1920 x 1200 (EV2416W / EV2436W), Digital Eingang und mindestens 60,0 Hz Bildwiederholffrequenz, non interlaced. Weiterhin wird aus ergonomischen Gründen empfohlen, die Grundfarbe Blau nicht auf dunklem Untergrund zu verwenden (schlechte Erkennbarkeit, Augenbelastung bei zu geringem Zeichenkontrast.) Übermäßiger Schalldruck von Ohrhörern bzw. Kopfhörern kann einen Hörverlust bewirken. Eine Einstellung des Equalizers auf Maximalwerte erhöht die Ausgangsspannung am Ohrhörer- bzw. Kopfhörerausgang und damit auch den Schalldruckpegel.

„Maschinenlärminformations-Verordnung 3. GPSGV:  
Der höchste Schalldruckpegel beträgt 70 dB(A) oder weniger gemäß EN ISO 7779“

[Begrenzung des maximalen Schalldruckpegels am Ohr]  
Bildschirmgeräte: Größte Ausgangsspannung 150 mV