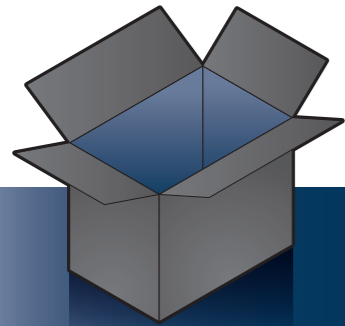


# FlexScan® EV2316W/EV2336W/EV2416W/EV2436W

Monitor LCD a colori  
Guida di installazione



## Importante

Leggere attentamente la sezione PRECAUZIONI, la presente Guida di installazione e il Manuale utente memorizzati sul CD-ROM per utilizzare il prodotto in modo efficace e sicuro.

Monitor

Cavo di alimentazione

**FD-C39**  
Cavo segnale digitale (DVI)

**PP200**  
Cavo segnale digitale (DisplayPort)

PRECAUTIONS (PRECAUZIONI)  
Setup Guide (Guida di installazione)  
EIZO LCD Utility Disk

Viti di montaggio \*1

Base del supporto \*1

Fissaggio della vite alla base del supporto \*1

Fermacavi \*1

\*1 TriStand2

EV2316W/EV2336W  
1920x1080  
EV2416W/EV2436W  
1920x1200

È necessaria una scheda grafica conforme allo standard VESA e allo standard CEA-861.

Collegamento analogico (D-Sub) **MD-C87** (opzione)

Collegamento digitale (DVI) **FD-C39**

Collegamento digitale (DisplayPort) **PP200**

**USB**

**AUDIO OUTPUT**

Cavo USB \*2

Cavo con minipresa stereo \*2

\*2 Prodotto disponibile in commercio

### FlexStand2


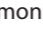


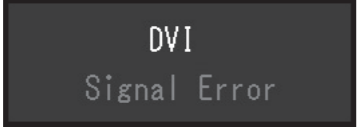
### TriStand2

1. Pressione del tasto **ENTER** per accedere al menu OSD.
2. Selezione del menu **Monitor Settings**.
3. Selezione dell'opzione **Language**.
4. Selezione della lingua desiderata (ad esempio, English).
5. Selezione del menu **Monitor Settings** per ulteriori regolazioni.
6. Selezione dell'opzione **Exit** per uscire dal menu.

EIZO LCD Utility Disk contiene informazioni dettagliate

# Problema Nessuna immagine

Se sul monitor non viene visualizzata alcuna immagine anche dopo aver applicato le soluzioni consigliate, contattare il rappresentante locale EIZO.

Problema	Possibile causa e rimedio
L'indicatore di alimentazione non si accende.	<ul style="list-style-type: none"> <li>• Verificare che il cavo di alimentazione sia collegato correttamente.</li> <li>• Attivare l'interruttore di alimentazione principale.</li> <li>• Premere .</li> <li>• Disattivare l'alimentazione principale, quindi riattivarla dopo alcuni minuti.</li> </ul>
L'indicatore di alimentazione si illumina in blu.	<ul style="list-style-type: none"> <li>• Aumentare "Luminosità", "Contrasto" e/o "Guadagno" sul menu impostazioni.</li> </ul>
Nessuna immagine	<ul style="list-style-type: none"> <li>• Commutare il segnale di ingresso premendo SIGNAL .</li> <li>• Spostare il mouse o premere un tasto sulla tastiera.</li> <li>• Controllare che il PC sia acceso.</li> <li>• Quando la funzione EcoView Sense viene impostata su "On", è possibile che il monitor passi alla modalità di risparmio energetico. Avvicinarsi al monitor. Se lo schermo non è visualizzato, spostare il mouse o premere un tasto sulla tastiera.</li> <li>• A seconda del PC e della scheda grafica, il segnale di ingresso non viene rilevato e il monitor non esce dalla modalità di risparmio energetico. Se lo schermo non è visualizzato anche dopo aver spostato il mouse o premuto un tasto sulla tastiera, spegnere e riaccendere il monitor utilizzando il pulsante di accensione/spegnimento. Quando lo schermo è visualizzato, attenersi alla seguente procedura. Il problema potrebbe essere risolto.               <ol style="list-style-type: none"> <li>1. Premere  per spegnere il monitor.</li> <li>2. Tenere premuto  insieme a  per accendere il monitor. "x" viene visualizzato sul titolo di menu "Informazioni" nel menu impostazioni.</li> <li>3. Riavviare il PC.</li> </ol> <p>Per tornare all'impostazione precedente, eseguire di nuovo i passi da 1 a 3.</p> </li> </ul>
	L'indicatore di alimentazione si illumina in arancione.
L'indicatore di alimentazione lampeggia in arancione.	<ul style="list-style-type: none"> <li>• Controllare che il PC sia configurato idoneamente per la risoluzione e la frequenza di scansione verticale del monitor.</li> <li>• Riavviare il PC.</li> <li>• Selezionare l'impostazione desiderata utilizzando il software di utilità della scheda grafica. Per ulteriori informazioni, fare riferimento al manuale della scheda grafica.</li> </ul>
Appare il messaggio.	<p>Il messaggio indica che il segnale di ingresso è al di fuori della gamma di frequenze specificata.</p> <p>Esempio:</p> 

## Auto EcoView

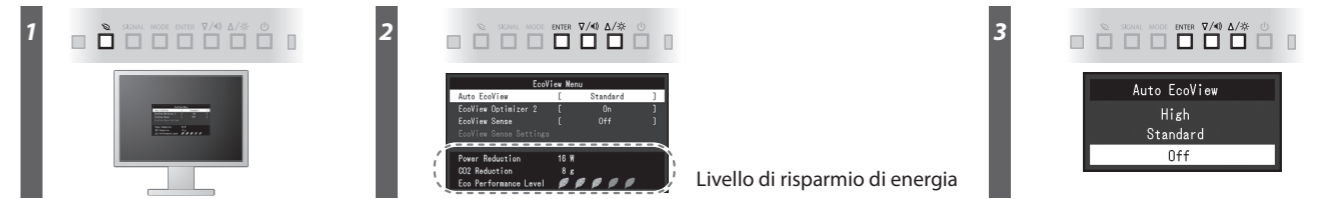
Consente di regolare automaticamente la luminosità dello schermo in base alla luminosità ambientale.

## EcoView Optimizer 2

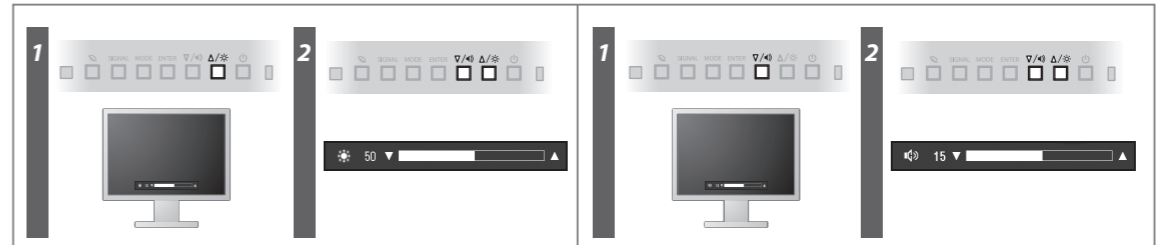
Il monitor consente di regolare la luminosità dello schermo in base al livello di bianco del segnale di ingresso. Questa funzione consente di ridurre il consumo energetico mantenendo la luminosità specificata dal segnale di ingresso.

## EcoView Sense

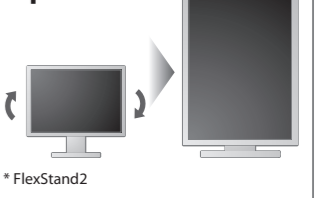
Il sensore sul lato anteriore del monitor consente di rilevare il movimento di una persona. Quando una persona si allontana dal monitor, il sensore attiva automaticamente la modalità di risparmio energetico e non visualizza le immagini sullo schermo. Questa funzione consente quindi di ridurre il consumo energetico. La sensibilità e il tempo di attivazione della modalità di risparmio energetico possono essere impostati in base all'ambiente di utilizzo del monitor e agli spostamenti dell'utente.



Livello di risparmio di energia



## Tips



\* FlexStand2

### Hinweise zur Auswahl des richtigen Schwenkarms für Ihren Monitor

Dieser Monitor ist für Bildschirmarbeitsplätze vorgesehen. Wenn nicht der zum Standardzubehör gehörige Schwenkarm verwendet wird, muss statt dessen ein geeigneter anderer Schwenkarm installiert werden. Bei der Auswahl des Schwenkarms sind die nachstehenden Hinweise zu berücksichtigen:

Der Standfuß muß den nachfolgenden Anforderungen entsprechen:

- Der Standfuß muß eine ausreichende mechanische Stabilität zur Aufnahme des Gewichtes vom Bildschirmgerät und des spezifizierten Zubehörs besitzen. Das Gewicht des Bildschirmgerätes und des Zubehörs sind in der zugehörigen Bedienungsanleitung angegeben.
- Die Befestigung des Standfußes muß derart erfolgen, daß die oberste Zeile der Bildschirmanzeige nicht höher als die Augenhöhe eines Benutzers in sitzender Position ist.
- Im Fall eines stehenden Benutzers muß die Befestigung des Bildschirmgerätes derart erfolgen, daß die Höhe der Bildschirmmitte über dem Boden zwischen 135 – 150 cm beträgt.
- Der Standfuß muß die Möglichkeit zur Neigung des Bildschirmgerätes besitzen (max. vorwärts: 5°, min. nach hinten ≥ 5°).
- Der Standfuß muß die Möglichkeit zur Drehung des Bildschirmgerätes besitzen (max. ±180°). Der maximale Kraftaufwand dafür muß weniger als 100 N betragen.
- Der Standfuß muß in der Stellung verharren, in die er manuell bewegt wurde.
- Der Glanzgrad des Standfußes muß weniger als 20 Glanzeinheiten betragen (seidenmatt).
- Der Standfuß mit Bildschirmgerät muß bei einer Neigung von bis zu 10° aus der normalen aufrechten Position kippsicher sein.

### Hinweis zur Ergonomie :

Dieser Monitor erfüllt die Anforderungen an die Ergonomie nach EK1-ITB2000 mit dem Videosignal, 1920 x 1080 (EV2316W / EV2336W) / 1920 x 1200 (EV2416W / EV2436W), Digital Eingang und mindestens 60,0 Hz Bildwiederholfrequenz, non interlaced. Weiterhin wird aus ergonomischen Gründen empfohlen, die Grundfarbe Blau nicht auf dunklem Untergrund zu verwenden (schlechte Erkennbarkeit, Augenbelastung bei zu geringem Zeichenkontrast.) Übermäßiger Schalldruck von Ohrhörern bzw. Kopfhörern kann einen Hörverlust bewirken. Eine Einstellung des Equalizers auf Maximalwerte erhöht die Ausgangsspannung am Ohrhörer- bzw. Kopfhörerausgang und damit auch den Schalldruckpegel.

„Maschinenlärminformations-Verordnung 3. GPSGV:  
Der höchste Schalldruckpegel beträgt 70 dB(A) oder weniger gemäß EN ISO 7779“

[Begrenzung des maximalen Schalldruckpegels am Ohr]  
Bildschirmgeräte: Größte Ausgangsspannung 150 mV