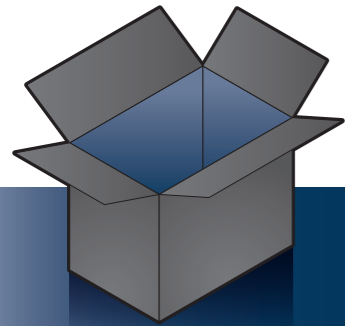


# FlexScan® EV2316W/EV2336W/EV2416W/EV2436W

LCD-kleurenbeeldscherm

## Installatiegids



### Belangrijk

Lees de PRECAUTIONS (VOORZORGSMAATREGELEN), deze installatiegids en de gebruikershandleiding op de cd-rom aandachtig door zodat u dit product veilig en effectief leert te gebruiken.

- Monitor
- Netsnoer
- FD-C39 Digitale signaalkabel (DVI)
- PP200 Digitale signaalkabel (DisplayPort)
- PRECAUTIONS (VOORZORGSMAATREGELEN)
- Setup Guide (Installatiegids)
- EIZO LCD Utility Disk
- Montageschroeven \*1
- Voet \*1
- Montageschroef voor voet \*1
- Kabelhouder \*1

\*1 TriStand2

EV2316W/EV2336W 1920x1080  
EV2416W/EV2436W 1920x1200

Er is een videokaart vereist die voldoet aan de VESA-norm en de CEA-861-norm.

Analoge aansluiting (D-Sub) or Digitale aansluiting (DVI)

MD-C87 (optie) or FD-C39

Digitale aansluiting (DisplayPort) or PP200

USB-kabel \*2

USB

AUDIO OUTPUT

Kabel met stereo mini-aansluiting \*2

\*2 In de handel verkrijgbaar product

### FlexStand2


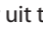
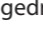
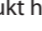
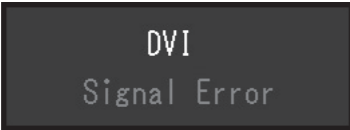
### TriStand2

1. Press the **OSD** button on the monitor.
2. Press the **ENTER** button to enter the menu.
3. Use the **UP** and **DOWN** arrow buttons to navigate through the menu options.
4. Press the **ENTER** button to select an option.
5. Use the **UP** and **DOWN** arrow buttons to adjust the settings.
6. Press the **ENTER** button to confirm the settings.

De EIZO LCD Utility Disk bevat gedetailleerde informatie.

## Probleem: geen beeld

Als het probleem blijft bestaan nadat u de onderstaande oplossingen hebt uitgevoerd, neem dan contact op met uw plaatselijke EIZO-vertegenwoordiger.

Probleem	Mogelijke oorzaak en oplossing
Aan/uit-lampje brandt niet.	<ul style="list-style-type: none"> <li>Controleer of het netsnoer goed is aangesloten.</li> <li>Schakel de hoofdschakelaar in.</li> <li>Druk op .</li> <li>Schakel de hoofdvoeding uit en schakel deze enkele minuten later weer in.</li> </ul>
Aan/uit-lampje is blauw.	<ul style="list-style-type: none"> <li>Verhoog "Brightness (Helderheid)", "Contrast (Contrast)" en/of "Gain (Versterking)" in het menu Instellingen.</li> </ul>
Geen beeld	<ul style="list-style-type: none"> <li>Schakel het invoersignaal om met SIGNAL.</li> <li>Beweeg de muis of druk op een willekeurige toets op het toetsenbord.</li> <li>Controleer of de PC aan staat.</li> <li>Wanneer de functie EcoView Sense "On (Ingeschakeld)" is, kan de monitor zijn overgeschakeld naar de energiebesparingsmodus. Ga dichterbij de monitor staan. Beweeg de muis of druk op een willekeurige toets op het toetsenbord als er op het scherm geen beeld verschijnt.</li> <li>Afhankelijk van de PC en de grafische kaart wordt het invoersignaal mogelijk niet gedetecteerd en kan de monitor niet herstellen uit de energiebesparingsmodus. Als er geen beeld verschijnt op het scherm wanneer u de muis beweegt of op een willekeurige toets op het toetsenbord drukt, zet u de monitor uit en weer aan met de voedingstoets. Wanneer er op het scherm beeld verschijnt, voert u de volgende procedure uit. Dit kan het probleem verhelpen.               <ol style="list-style-type: none"> <li>Druk op  om de monitor uit te schakelen.</li> <li>Druk op  terwijl u  ingedrukt houdt om de monitor in te schakelen.</li> </ol> <p>"x" wordt weergegeven op de menutitel van "Information (Informatie)" in het menu Instellingen.</p> <ol style="list-style-type: none"> <li>Start de PC opnieuw op.</li> </ol> <p>Herhaal stap 1 t/m 3 om terug te keren naar de vorige instelling.</p> </li> </ul>
Aan/uit-lampje is oranje.	<ul style="list-style-type: none"> <li>Er is een probleem met het apparaat dat de DisplayPort-verbinding gebruikt. Verhelp het probleem, schakel het beeldscherm uit en schakel het weer in. Raadpleeg de handleiding van het apparaat dat verbonden is met de DisplayPort, voor meer details.</li> </ul>
Aan/uit-lampje knippert oranje.	<ul style="list-style-type: none"> <li>Er is een probleem met het apparaat dat de DisplayPort-verbinding gebruikt. Verhelp het probleem, schakel het beeldscherm uit en schakel het weer in. Raadpleeg de handleiding van het apparaat dat verbonden is met de DisplayPort, voor meer details.</li> </ul>
De boodschap verschijnt.	<p>Het bericht geeft aan dat het invoersignaal buiten het opgegeven frequentiebereik valt. Voorbeeld:</p>  <ul style="list-style-type: none"> <li>Controleer of de pc is geconfigureerd om te voldoen aan de vereisten voor de resolutie en verticale scanfrequentie van de monitor.</li> <li>Start de PC opnieuw op.</li> <li>Selecteer een geschikte instelling met de software die bij de videokaart is geleverd. Raadpleeg de handleiding van de videokaart voor meer informatie.</li> </ul>

### Auto EcoView

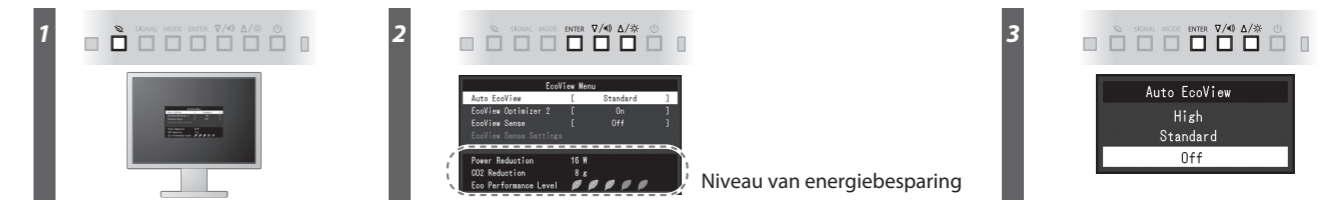
Hiermee wordt de helderheid van het scherm automatisch aangepast op basis van de helderheid van de omgeving.

### EcoView Optimizer 2

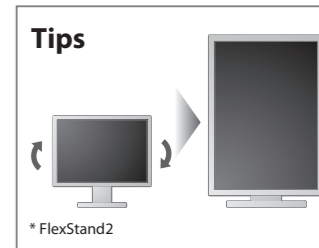
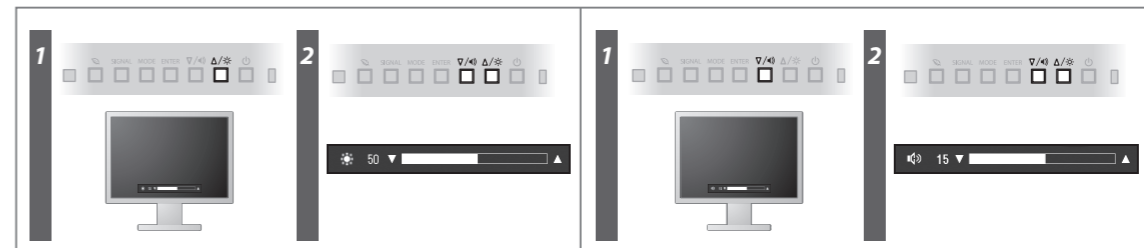
De monitor past de helderheid van het scherm automatisch aan op basis van het witniveau van het invoersignaal. Deze functie kan het energieverbruik verminderen met behoud van de helderheid die in het invoersignaal vastgelegd is.

### EcoView Sense

De sensor aan de voorzijde van de monitor detecteert de beweging van een persoon. Wanneer iemand zich van de monitor weg beweegt, schakelt de monitor automatisch over naar de energiebesparingsmodus en wordt op het scherm geen beeld weergegeven. Daarom vermindert deze functie het energieverbruik. De gevoeligheid en de tijd tot de energiebesparingsmodus wordt ingeschakeld, kunnen aangepast worden aan de gebruiksomgeving van de monitor en de bewegingen van de gebruiker.



Niveau van energiebesparing



#### Hinweise zur Auswahl des richtigen Schwenkarms für Ihren Monitor

Dieser Monitor ist für Bildschirmarbeitsplätze vorgesehen. Wenn nicht der zum Standardzubehör gehörige Schwenkarm verwendet wird, muss statt dessen ein geeigneter anderer Schwenkarm installiert werden. Bei der Auswahl des Schwenkarms sind die nachstehenden Hinweise zu berücksichtigen:

- Der Standfuß muß den nachfolgenden Anforderungen entsprechen:
- Der Standfuß muß eine ausreichende mechanische Stabilität zur Aufnahme des Gewichtes vom Bildschirmgerät und des spezifizierten Zubehörs besitzen. Das Gewicht des Bildschirmgerätes und des Zubehörs sind in der zugehörigen Bedienungsanleitung angegeben.
  - Die Befestigung des Standfußes muß derart erfolgen, daß die oberste Zeile der Bildschirmanzeige nicht höher als die Augenhöhe eines Benutzers in sitzender Position ist.
  - Im Fall eines stehenden Benutzers muß die Befestigung des Bildschirmgerätes derart erfolgen, daß die Höhe der Bildschirmmitte über dem Boden zwischen 135 – 150 cm beträgt.
  - Der Standfuß muß die Möglichkeit zur Neigung des Bildschirmgerätes besitzen (max. vorwärts: 5°, min. nach hinten ≥ 5°).
  - Der Standfuß muß die Möglichkeit zur Drehung des Bildschirmgerätes besitzen (max. ±180°). Der maximale Kraftaufwand dafür muß weniger als 100 N betragen.
  - Der Standfuß muß in der Stellung verharren, in die er manuell bewegt wurde.
  - Der Glanzgrad des Standfußes muß weniger als 20 Glanzeinheiten betragen (seidenmatt).
  - Der Standfuß mit Bildschirmgerät muß bei einer Neigung von bis zu 10° aus der normalen aufrechten Position kippstabil sein.

#### Hinweis zur Ergonomie :

Dieser Monitor erfüllt die Anforderungen an die Ergonomie nach EK1-ITB2000 mit dem Videosignal, 1920 x 1080 (EV2316W / EV2336W) / 1920 x 1200 (EV2416W / EV2436W), Digital Eingang und mindestens 60,0 Hz Bildwiederholfrequenz, non interlaced. Weiterhin wird aus ergonomischen Gründen empfohlen, die Grundfarbe Blau nicht auf dunklem Untergrund zu verwenden (schlechte Erkennbarkeit, Augenbelastung bei zu geringem Zeichenkontrast.) Übermäßiger Schalldruck von Ohrhörern bzw. Kopfhörern kann einen Hörverlust bewirken. Eine Einstellung des Equalizers auf Maximalwerte erhöht die Ausgangsspannung am Ohrhörer- bzw. Kopfhörerausgang und damit auch den Schalldruckpegel.

„Maschinenlärminformations-Verordnung 3. GPSGV:  
Der höchste Schalldruckpegel beträgt 70 dB(A) oder weniger gemäß EN ISO 7779“

[Begrenzung des maximalen Schalldruckpegels am Ohr]  
Bildschirmgeräte: Größte Ausgangsspannung 150 mV