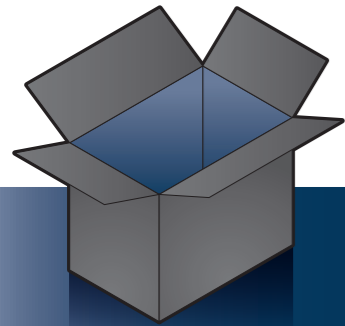


FlexScan® EV2316W/EV2336W/EV2416W/EV2436W

LCD-färgskärm Installationshandbok



Viktigt

Läs försiktighetsåtgärderna, den här installationshandboken och användarmanualen som finns på CD-skivan noggrant så att du känner dig säker och får ett effektivt användande av produkten.

Skärm

Nätsladd

FD-C39
Digital signalkabel (DVI)

PP200
Digital signalkabel (DisplayPort)

PRECAUTIONS (FÖRSIKTIGHETSÅTGÄRDER)

Setup Guide (Installationshandbok)

EIZO LCD Utility Disk

Monteringskruvar *1

Stativbas *1

Montera skruven för stativbasen *1

Kabelhållare *1

*1 TriStand2

EV2316W/EV2336W
1920×1080
EV2416W/EV2436W
1920×1200

Ett grafikkort som är kompatibelt med VESA-standard och CEA-861-standard krävs.

Analog anslutning (D-Sub)

D-Sub

DVI

MD-C87 (val)

Digital anslutning (DVI)

FD-C39

DisplayPort

Digital anslutning (DisplayPort)

PP200

USB

AUDIO OUTPUT

USB-kabel *2

Kabel med ministerekontakt *2

*2 Produkten kan köpas i butik

FlexStand2




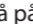

TriStand2

1. Press the **SIGNAL MODE** button on the monitor's control panel.
2. The **Menu** screen appears. Use the **ENTER** button to select **Monitor Settings**.
3. The **Monitor Settings** screen appears. Use the **ENTER** button to select **Language**.
4. The **Language** selection screen appears. Use the **ENTER** button to select **English**.
5. The **Monitor Settings** screen appears again. Use the **ENTER** button to select **Reset**.
6. The **Monitor Settings** screen appears again. Use the **ENTER** button to select **Exit**.

På EIZO LCD Utility Disk finns detaljerad information.

Ingen bild visas

Om det inte visas någon bild på skärmen sedan du gjort följande åtgärder ska du kontakta din lokala EIZO-återförsäljare.

Problem	Möjlig orsak och åtgärd
Strömindikatorn tänds inte.	<ul style="list-style-type: none"> Kontrollera att nätsladden är ordentligt ansluten. Slå på huvudströmbrytaren. Tryck på . Slå av huvudströmmen och slå sedan på den igen efter några minuter.
Strömindikatorn lyser blått.	<ul style="list-style-type: none"> Öka "Ljusstyrka", "Kontrast" och/eller "Färgdynamik" i Inställningsmenyn.
Ingen bild Strömindikatorn lyser orange.	<ul style="list-style-type: none"> Växla inkommande signal genom att trycka på SIGNAL . Flytta på muspekaren eller tryck ner valfri tangent på tangentbordet. Kontrollera att PC är påslagen. Om EcoView Sense-funktionen är "På", kan skärmen ha växlat till energisparläge. Kom nära skärmen. Om skärmen inte visas, flytta på muspekaren eller tryck ner valfri tangent på tangentbordet. Beroende på dator och grafikkort upptäcks inte ingångssignalen och skärmen återställs inte från energisparläget. Om skärmen inte visas även när muspekaren har flyttats eller en tangent på tangentbordet har tryckts ner, stäng av på skärmen via dess strömbrytare. När skärmen visas, utför följande procedur. Problemet kan förbättras. <ol style="list-style-type: none"> Tryck på  för att stänga av skärmen. Tryck på  och håll ner  för att slå på skärmen. "x" visas i menytiteln för "Information" i Inställningsmenyn. Starta om PC. <p>För att återgå till den tidigare inställningen, utför steg 1 till 3 igen.</p>
Strömindikatorn blinkar orange.	<ul style="list-style-type: none"> Ett problem har uppstått i enheten som använder Display-port koppling. Lös problemet genom att stänga av och sedan starta bildskärmen igen. Se bruksanvisningen för enheten som är kopplad till Display-porten för ytterligare information.
Meddelandet visas. Exempel: 	<ul style="list-style-type: none"> Kontrollera att PC är konfigurerad för att uppfylla skärmkraven för upplösning och vertikal skanningsfrekvens. Starta om PC. Välj en passande inställning med grafikkortets programvara. Se grafikkortets användarhandbok för ytterligare information.

Auto EcoView

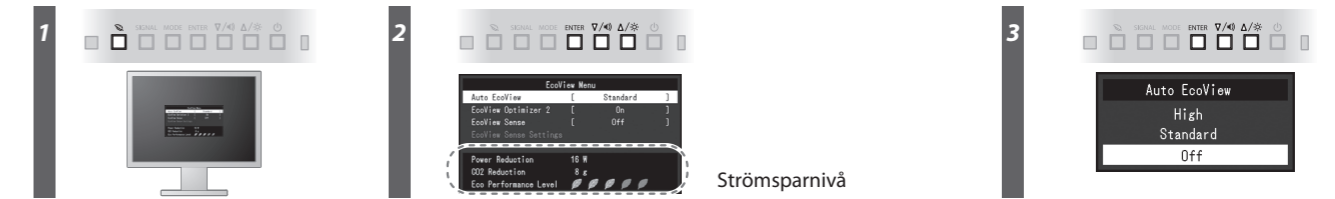
Ändrar skärmens ljusstyrka automatiskt i enlighet med omgivande ljus.

EcoView Optimizer 2

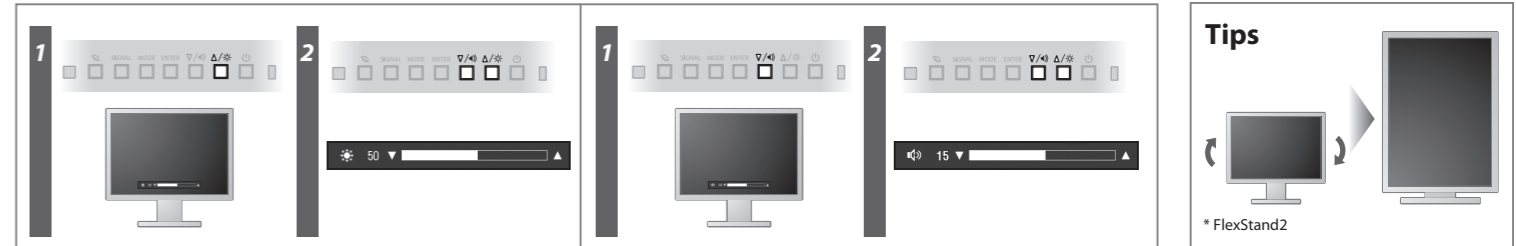
Skärmen justerar automatiskt ljusstyrkan i enlighet med ingångssignalens vita nivå. Denna funktion kan minska strömförbrukningen samtidigt som ljusstyrkan som specificerats av ingångssignalen behålls.

EcoView Sense

Sensorn på skärmens framsida detekterar rörelsen av en person. När en person rör sig bort från skärmen växlar den automatiskt till energisparläget och visar inte bilder på skärmen. Därför reducerar funktionen strömförbrukningen. Känsligheten och tiden tills energisparläget aktiveras kan ställas in efter skärmens omgivande miljö och användarens rörelse.



Strömsparnivå



Tips

* FlexStand2

Hinweise zur Auswahl des richtigen Schwenkarms für Ihren Monitor

Dieser Monitor ist für Bildschirmarbeitsplätze vorgesehen. Wenn nicht der zum Standardzubehör gehörige Schwenkarm verwendet wird, muss statt dessen ein geeigneter anderer Schwenkarm installiert werden. Bei der Auswahl des Schwenkarms sind die nachstehenden Hinweise zu berücksichtigen:

Der Standfuß muß den nachfolgenden Anforderungen entsprechen:

- Der Standfuß muß eine ausreichende mechanische Stabilität zur Aufnahme des Gewichtes vom Bildschirmgerät und des spezifizierten Zubehörs besitzen. Das Gewicht des Bildschirmgerätes und des Zubehörs sind in der zugehörigen Bedienungsanleitung angegeben.
- Die Befestigung des Standfußes muß derart erfolgen, daß die oberste Zeile der Bildschirmanzeige nicht höher als die Augenhöhe eines Benutzers in sitzender Position ist.
- Im Fall eines stehenden Benutzers muß die Befestigung des Bildschirmgerätes derart erfolgen, daß die Höhe der Bildschirmmitte über dem Boden zwischen 135 – 150 cm beträgt.
- Der Standfuß muß die Möglichkeit zur Neigung des Bildschirmgerätes besitzen (max. vorwärts: 5°, min. nach hinten $\geq 5^\circ$).
- Der Standfuß muß die Möglichkeit zur Drehung des Bildschirmgerätes besitzen (max. $\pm 180^\circ$). Der maximale Kraftaufwand dafür muß weniger als 100 N betragen.
- Der Standfuß muß in der Stellung verharren, in die er manuell bewegt wurde.
- Der Glanzgrad des Standfußes muß weniger als 20 Glanzeinheiten betragen (seidenmatt).
- Der Standfuß mit Bildschirmgerät muß bei einer Neigung von bis zu 10° aus der normalen aufrechten Position kippsicher sein.

Hinweis zur Ergonomie :

Dieser Monitor erfüllt die Anforderungen an die Ergonomie nach EK1-ITB2000 mit dem Videosignal, 1920 x 1080 (EV2316W / EV2336W) / 1920 x 1200 (EV2416W / EV2436W), Digital Eingang und mindestens 60,0 Hz Bildwiederholffrequenz, non interlaced. Weiterhin wird aus ergonomischen Gründen empfohlen, die Grundfarbe Blau nicht auf dunklem Untergrund zu verwenden (schlechte Erkennbarkeit, Augenbelastung bei zu geringem Zeichenkontrast.) Übermäßiger Schalldruck von Ohrhörern bzw. Kopfhörern kann einen Hörverlust bewirken. Eine Einstellung des Equalizers auf Maximalwerte erhöht die Ausgangsspannung am Ohrhörer- bzw. Kopfhörerausgang und damit auch den Schalldruckpegel.

„Maschinenlärm-Verordnung 3. GPSGV:

Der höchste Schalldruckpegel beträgt 70 dB(A) oder weniger gemäß EN ISO 7779“

[Begrenzung des maximalen Schalldruckpegels am Ohr]
Bildschirmgeräte: Größte Ausgangsspannung 150 mV