

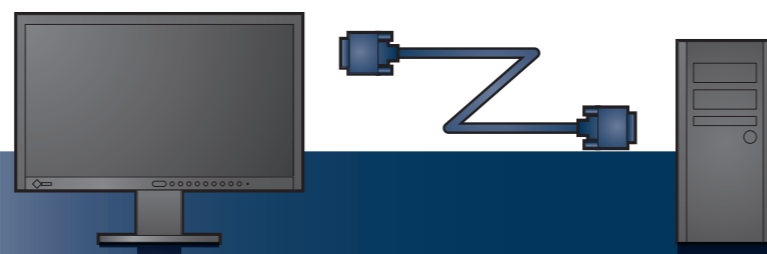
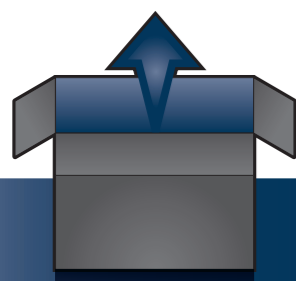
# FlexScan® EV2313W/ EV2333W

LCD-färgskärm

## Installationshandbok

### Viktigt

Läs försiktighetsåtgärderna, den här installationshandboken och användarhandboken som finns på CD-skivan noggrant så att du känner dig säker och får ett effektivt användande av produkten.



Bildskärm

Nätsladd

FD-C39  
Digital signalkabel

MD-C87  
Analog signalkabel

Kabel med  
ministereokontakt



Setup Guide  
(Installationshandbok)



EIZO LCD Utility Disk

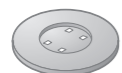


BEGRÄNSAD  
GARANTI

Återvinningsinformation



Monteringskruvar

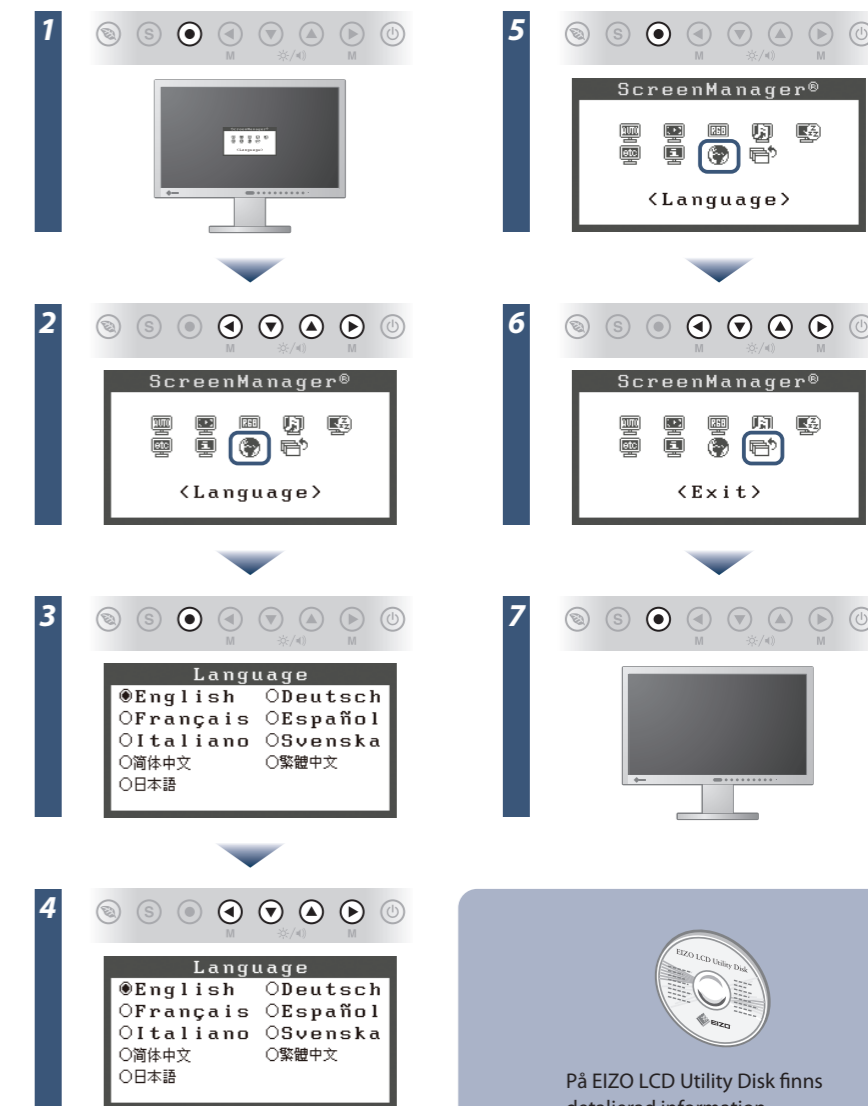
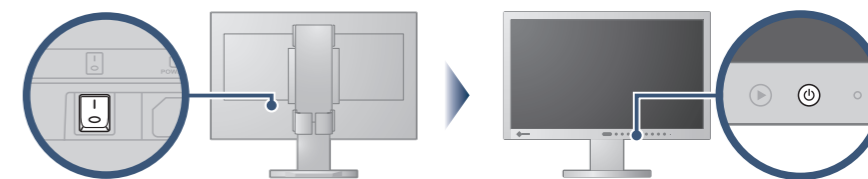
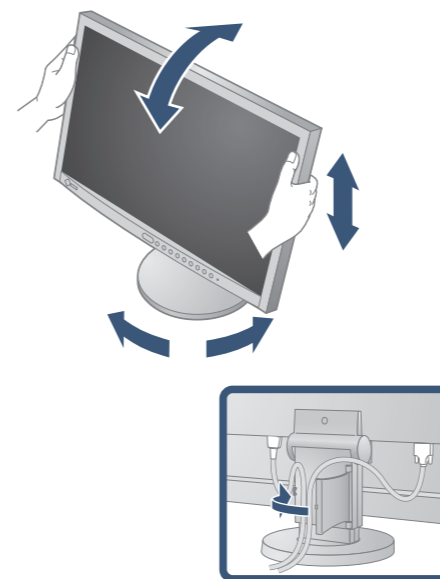
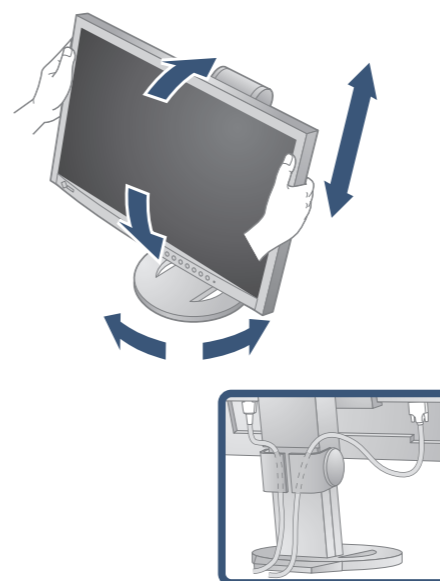
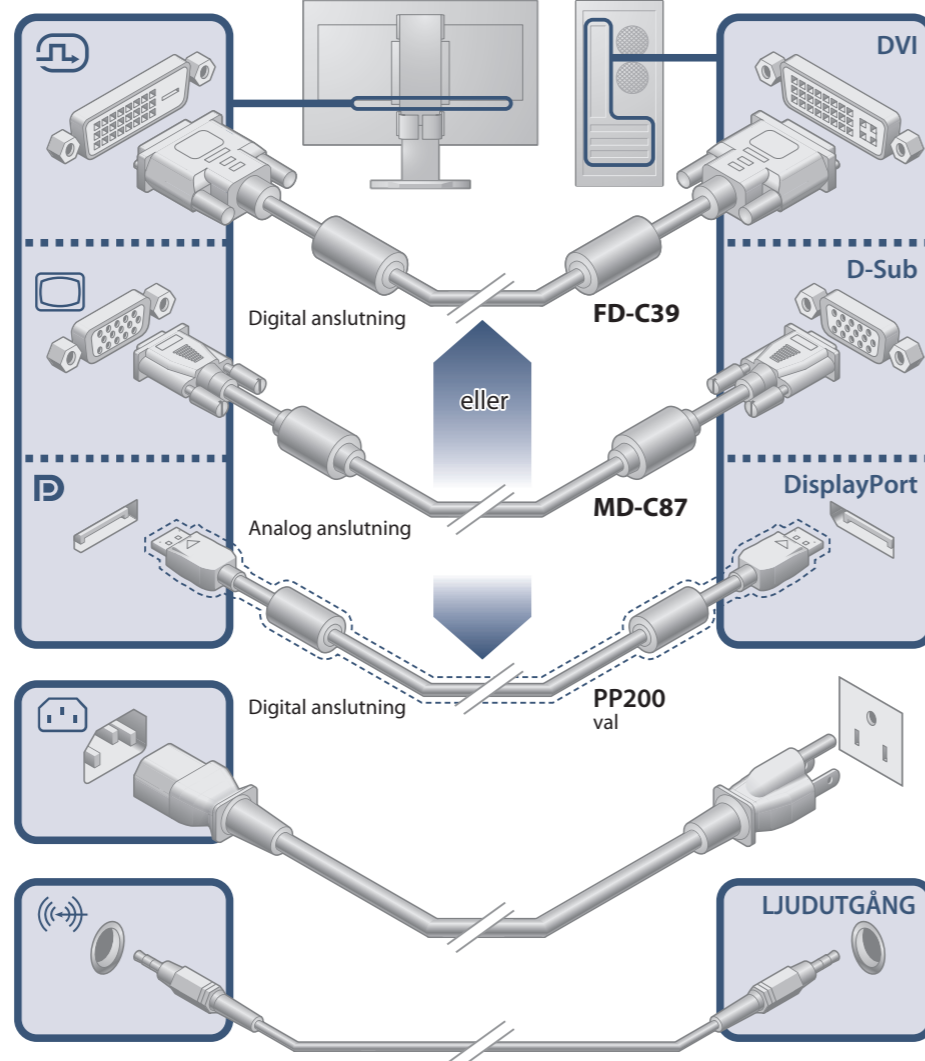


Stativbas  
\*TriStand



1920 × 1080




Ett grafikkort som är kompatibelt med VESA-standard och CEA-861-standard krävs.



På EIZO LCD Utility Disk finns detaljerad information.

# Ingen bild visas

Om det inte visas någon bild på skärmen sedan du gjort följande åtgärder ska du kontakta din lokala återförsäljare.

Problem	Möjlig orsak och åtgärd
Ingen bild	<p>Strömindikatorens tänds inte.</p> <ul style="list-style-type: none"> <li>Kontrollera att nätsladden är riktigt ansluten. Om problemet kvarstår skall du stänga av skärmen i ett par minuter och slå på den igen.</li> <li>Slå på huvudströmbrytaren.</li> <li>Tryck på .</li> </ul>
Ingen bild	<p>Strömindikatorens lyser med blått sken.</p> <ul style="list-style-type: none"> <li>Ställ in varje värde för [Ljusstyrka], [Kontrast] och [Färgdynamik] till en högre nivå.</li> </ul>
Ingen bild	<p>Strömindikatorens lyser med orange sken.</p> <ul style="list-style-type: none"> <li>Växla inkommande signal genom att trycka på .</li> <li>Använd musen eller tangentbordet.</li> <li>Kontrollera att datorn är påslagen.</li> <li>Om EcoView Sense är på kan skärmen ha växlat till energisparläge. Kom nära skärmen.</li> </ul>
Ingen bild	<p>Power blinkar orange.</p> <ul style="list-style-type: none"> <li>Ett problem har uppstått i enheten som använder Display-port koppling. Lös problemet genom att stänga av och sedan starta bildskärmen igen. Se bruksanvisningen för enheten som är kopplad till Display-porten för ytterligare information.</li> </ul>
Meddelandet visas.	<p>Meddelandet visas när det inte finns någon insignal. Exempel:</p> <div data-bbox="353 919 658 1081" style="border: 1px solid black; padding: 5px; text-align: center;"> <p><b>Signal Check</b></p> <p>D-SUB</p> <p>No Signal</p> </div> <ul style="list-style-type: none"> <li>Meddelandet till vänster kan visas för datorer som inte har någon utgående signal strax efter påslagning.</li> <li>Kontrollera att datorn är påslagen.</li> <li>Kontrollera om signalkabeln är korrekt ansluten.</li> <li>Växla inkommande signal genom att trycka på .</li> </ul>
	<p>Insignalen ligger utanför angivet frekvensområde. (Sådana signalfrekvenser visas i rött.) Exempel:</p> <div data-bbox="353 1255 658 1417" style="border: 1px solid black; padding: 5px; text-align: center;"> <p><b>Signal Error</b></p> <p>DVI</p> <p>fD: 162.8MHz</p> <p>fH: 75.4kHz</p> <p>fV: 60.4Hz</p> </div> <ul style="list-style-type: none"> <li>Kontrollera att signalinställningarna i datorn matchar bildskärmsinställningarna för upplösning och vertikal frekvens.</li> <li>Starta om datorn.</li> <li>Välj ett passande läge med grafikortets programvara. Se grafikortets användarhandbok för ytterligare information.</li> <li>fD : Klocka (Visas endast vid digitala signalgångar)</li> <li>fH : Horisontell frekvens</li> <li>fV : Vertikal frekvens</li> </ul>

## Auto EcoView

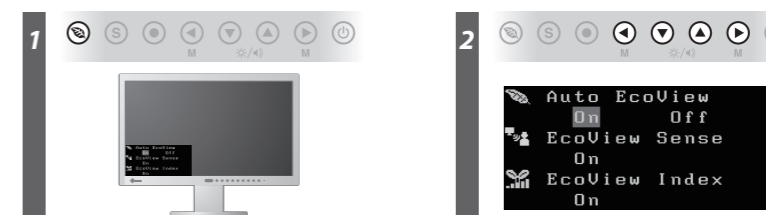
Ändrar skärmens ljusstyrka automatiskt i enlighet med omgivande ljus.

## EcoView Sense

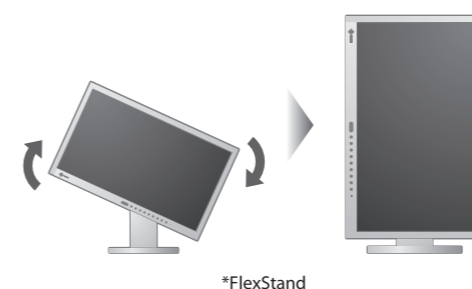
Växlar automatiskt till energisparläge om en person lämnar skärmen.

## EcoView Index

Visar energiförbrukningen som motsvarar ljusstyrkan på skärmen.

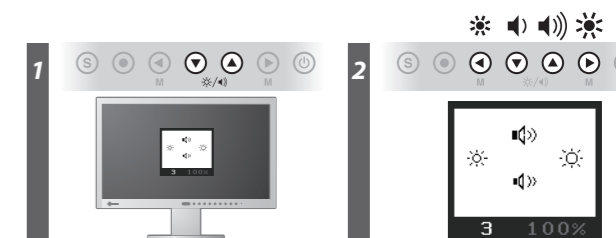


## Tips



\*FlexStand

## Ändring av ljusstyrka och volym



**Hinweise zur Auswahl des richtigen Schwenkarms für Ihren Monitor**  
Dieser Monitor ist für Bildschirmarbeitsplätze vorgesehen. Wenn nicht der zum Standardzubehör gehörige Schwenkarm verwendet wird, muss statt dessen ein geeigneter anderer Schwenkarm installiert werden. Bei der Auswahl des Schwenkarms sind die nachstehenden Hinweise zu berücksichtigen:

- Der Standfuß muß den nachfolgenden Anforderungen entsprechen:
- Der Standfuß muß eine ausreichende mechanische Stabilität zur Aufnahme des Gewichtes vom Bildschirmgerät und des spezifizierten Zubehörs besitzen. Das Gewicht des Bildschirmgerätes und des Zubehörs sind in der zugehörigen Bedienungsanleitung angegeben.
  - Die Befestigung des Standfußes muß derart erfolgen, daß die oberste Zeile der Bildschirmanzeige nicht höher als die Augenhöhe eines Benutzers in sitzender Position ist.
  - Im Fall eines stehenden Benutzers muß die Befestigung des Bildschirmgerätes derart erfolgen, daß die Höhe der Bildschirmmitte über dem Boden zwischen 135 - 150 cm beträgt.
  - Der Standfuß muß die Möglichkeit zur Neigung des Bildschirmgerätes besitzen (max. vorwärts: 5°, min. nach hinten ≥ 5°).
  - Der Standfuß muß die Möglichkeit zur Drehung des Bildschirmgerätes besitzen (max. ±180°). Der maximale Kraftaufwand dafür muß weniger als 100 N betragen.
  - Der Standfuß muß in der Stellung verharren, in die er manuell bewegt wurde.
  - Der Glanzgrad des Standfußes muß weniger als 20 Glanzeinheiten betragen (seidenmatt).
  - Der Standfuß mit Bildschirmgerät muß bei einer Neigung von bis zu 10° aus der normalen aufrechten Position kippstabil sein.

**Hinweis zur Ergonomie :**  
Dieser Monitor erfüllt die Anforderungen an die Ergonomie nach EK1-ITB2000 mit dem Videosignal, 1920 x 1080, Digital Eingang und mindestens 60,0 Hz Bildwiederholfrequenz, non interlaced. Weiterhin wird aus ergonomischen Gründen empfohlen, die Grundfarbe Blau nicht auf dunklem Untergrund zu verwenden (schlechte Erkennbarkeit, Augenbelastung bei zu geringem Zeichenkontrast.)  
Übermäßiger Schalldruck von Ohrhörern bzw. Kopfhörern kann einen Hörverlust bewirken. Eine Einstellung des Equalizers auf Maximalwerte erhöht die Ausgangsspannung am Ohrhörer- bzw. Kopfhörerausgang und damit auch den Schalldruckpegel.

„Maschinenlärminformations-Verordnung 3. GPSGV:  
Der höchste Schalldruckpegel beträgt 70 dB(A) oder weniger gemäß EN ISO 7779“

[Begrenzung des maximalen Schalldruckpegels am Ohr]  
Bildschirmgeräte: Größte Ausgangsspannung 150 mV

## EIZO NANO CORPORATION

153 Shimokashiwano, Hakusan, Ishikawa 924-8566 Japan  
Phone: +81 76 277 6792 Fax: +81 76 277 6793

## EIZO EUROPE AB

Lovangsvägen 14 194 61, Upplands Väsby, Sweden  
Phone: +46 8 594 105 00 Fax: +46 8 590 91 575

3rd Edition-January, 2010

03V22848C1  
(U.M-SUEV2333W)

<http://www.eizo.com>