

インストールガイド

GenTouch Software

タッチパネルドライバ

重要

- ・ご使用前には必ず本インストールガイドをよくお読みになり、正しくお使いください。
- ・本書で提供するソフトウェアは、使用許諾契約に基づいて提供され、その内容に同意する場合にのみ使用することができます。

-
- ・最新のソフトウェアおよびインストールガイドは、当社のWebサイトからダウンロードできます。

www.eizo.co.jp



GenTouch Softwareについて

GenTouch Softwareは、超音波表面弾性波方式の当社タッチパネルモニターをWindowsで動作させるために必要なドライバです。

-
- 1.本書の著作権はEIZO株式会社に帰属します。本書の一部あるいは全部をEIZO株式会社からの事前の許諾を得ることなく転載することは固くお断りします。
 - 2.本書の内容について、将来予告なしに変更することがあります。
 - 3.本書の内容については、万全を期して作成しましたが、万一誤り、記載もれなどお気づきの点がありましたら、ご連絡ください。
 - 4.本製品の使用を理由とする損害、逸失利益などの請求につきましては、上記にかかわらず、いかなる責任も負いかねますので、あらかじめご了承ください。
-

Windows、Windows Vistaは米国Microsoft Corporationの米国およびその他の国における登録商標です。

GeneralTouchはGeneralTouch Technology Co., Ltd.の登録商標です。

EIZO、EIZOロゴはEIZO株式会社の日本およびその他の国における登録商標です。

その他の各会社名、各製品名は、各社の商標または登録商標です。

本書に記載されている画面は、GeneralTouch Technology Co., Ltd.製品から引用したものです。

タッチパネル使用時の注意事項

次の点に注意してください。故障または誤作動の原因となります。

● コンピュータ / モニターの起動時

タッチパネルに触れないでください。

- カーソル位置がずれたり、タッチ操作が効かなくなる場合があります。
- モニターを再起動することで正常に動作するようになります。

● タッチ操作時

タッチパネルを強く押したり、こすったり、突いたりしないでください。

ボールペンや金属類などの硬いものでタッチパネルをタッチしないでください。

● 省電力モード時

コンピュータがシステムスタンバイ状態のとき、コンピュータのハードウェア構成によっては、画面のタッチではスタンバイからの復帰ができない場合があります。その場合には、マウスまたはキーボードを操作してください。

目次

GenTouch Softwareについて	2
タッチパネル使用時の注意事項.....	3
● コンピュータ / モニターの起動時.....	3
● タッチ操作時.....	3
● 省電力モード時.....	3
目次	4
第 1 章 セットアップ	5
1-1. 動作条件	5
1-2. インストール	5
1-3. キャリブレーション	8
1-4. アンインストール.....	9
第 2 章 詳細設定	10
● 「GenPanel」の起動	10
2-1. 「Calibration」タブ	11
2-2. 「Settings」タブ	12
● マウスモードを切り替える [Mouse Mode]	13
● 右クリックの操作を有効にする [Right click] ...	14
● ドラッグの速度を設定する [Drag Delay]	14
● 右クリックと認識するまでの時間を 設定する [Right Click Delay]	14
● 感度レベルを設定する [Sensitivity Level]	14
2-3. 「Sound」タブ	15
● タッチ音を設定する [Sound Mode]	15
● サウンドを設定する [Sound Settings]	15
2-4. 「Diagnostics」タブ.....	15
2-5. 「About」タブ.....	15
第 3 章 右クリック操作.....	16
第 4 章 こんなときは.....	17

第1章 セットアップ

1-1. 動作条件

GenTouch Softwareを使用するには、次の動作条件を満たしている必要があります。

OS※1	• Windows 11 • Windows 10 (32ビット / 64ビット)
対象モニター	• 超音波表面弾性波方式のEIZOタッチパネルモニター

※1 OS提供元のサポート終了にともない、当社のサポートも終了します。

注意点

- お使いの機種によって動作するOSが異なります。詳細は、お使いの機種の取扱説明書を参照してください。
- 複数のモニターをタッチパネルモニターとして使用することはできません。タッチパネルモニターは1台のみ接続してください。

1-2. インストール

注意点

- 対応するOSによってドライバのバージョンが異なる場合があります。対応するOSのドライバのバージョンをインストールしてください。
- 異なるバージョンのドライバがインストールされている場合は、アンインストールをおこなってから、本ドライバのインストールをおこなってください。

1. USBケーブルまたはRS-232Cケーブルを使って、コンピュータとモニターを接続します（同時に使用することはできません）。

注意点

- お使いの機種によって接続可能なケーブルが異なります。詳細は、お使いの機種の取扱説明書を参照してください。

コンピュータとの接続にUSB ケーブルを利用する場合

USBケーブルをコンピュータのUSBダウンストリームポートとモニターのUSBアップストリームポートに接続します。

注意点

- USBケーブルは、必ずドライバをインストールする前に接続してください。インストール後にUSBケーブルを接続すると、モニターが認識されません。

コンピュータとの接続にRS-232C ケーブルを利用する場合

RS-232C ケーブルをモニターのRS-232C ポートとコンピュータのCOM ポートに接続します。

注意点

- 変換アダプタなどを使用して接続しないでください。タッチパネルが正しく動作しない場合があります。
- RS-232Cケーブルは、必ずドライバをインストールする前に接続してください。インストール後にRS-232Cケーブルを接続すると、モニターが認識されません。

2. 電源コードを電源コネクタと電源コンセントに接続します。

3. モニターの電源を入れます。

4. コンピュータの電源を入れ、Windowsに管理者権限でログインします。

ユーザーアカウントの権限の設定については、システム管理者に問い合わせてください。

5. インストールの準備をします。

「EIZO LCD ユーティリティディスク」CD-ROMからインストールする場合

CD-ROMドライブに「EIZO LCD ユーティリティディスク」CD-ROMを挿入するとメニュー画面が表示されます。

参考

- メニュー画面が自動で表示されない場合は、「EIZO LCD ユーティリティディスク」CD-ROMが挿入されているドライブの「Launcher.exe」をダブルクリックするとメニュー画面が起動します。

- 「タッチパネル」タブの「タッチパネルドライバWindows 11/10」をクリックします。
- 「インストール」をクリックします。
使用許諾/注意事項に同意すると、「Launcher」画面が表示されます。
- 「OK」をクリックします。

当社Web サイトからダウンロードしてインストールする場合

- ダウンロードしたファイルを解凍します。
- 「GenTouch」フォルダ内の「Setup.exe」をダブルクリックします。

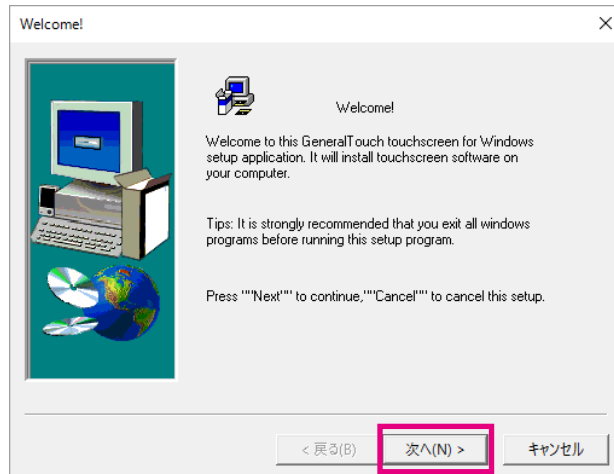
「Welcome!」画面が表示されます。

参考

- 「ユーザーアカウント制御」画面が表示される場合があります。
「はい」をクリックすると、インストーラが起動します。

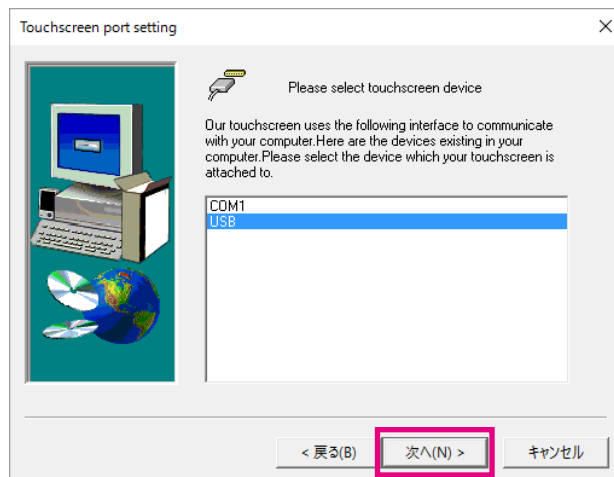


6. 「次へ」をクリックします。



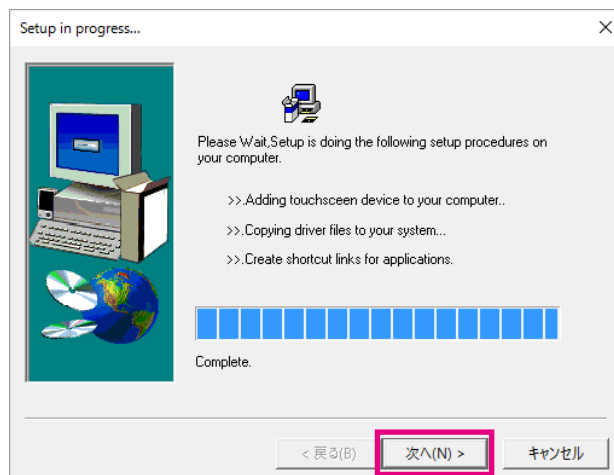
「Touchscreen port setting」画面が表示されます。

7. 接続するインターフェースを選択し、「次へ」をクリックします。



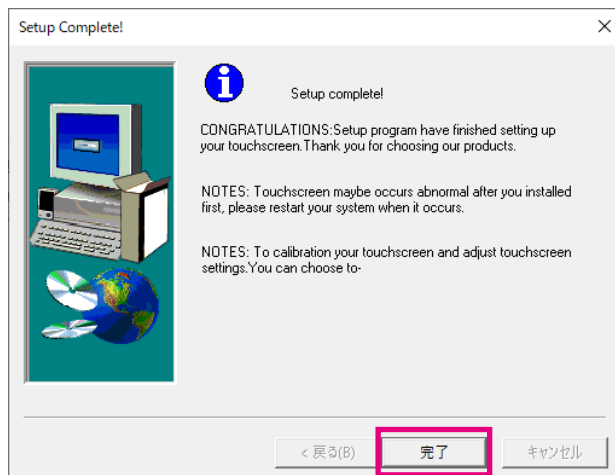
インストールが開始され、「Setup in progress」画面が表示されます。

8. 「次へ」をクリックします。

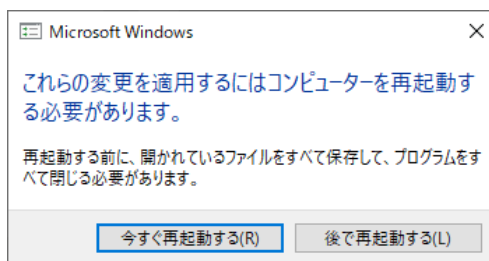


「Setup Complete!」画面が表示されます。

9. 「完了」をクリックします。



インストールが完了するとメッセージが表示されます。



10. コンピュータを再起動します。

1-3. キャリブレーション

ドライバのインストールが完了した後は、必ずキャリブレーションをおこなってください。キャリブレーションにより、タッチエリアの位置が微調整され、最適な位置になります（「2-1. 「Calibration」タブ」（P.10）参照）。

注意点

- キャリブレーションは、キャリブレーション画面が表示されてから30秒以内におこなってください。30秒を過ぎると、キャリブレーションはキャンセルされます。

1-4. アンインストール

注意点

- ・ アンインストールは、タッチパネルに関連する設定画面をすべて終了してからおこなってください。
-

1. Windowsに管理者権限でログインします。

2. アンインストールウィザードを起動します。

1. 「スタート」－「設定」－「アプリ」－「アプリと機能」を選択します。
 2. リストから「GeneralTouch TouchScreen Driver」を選択し、「アンインストール」をクリックします。
画面の指示に従って、ソフトウェアをアンインストールします。
-

参考

- ・ 「ユーザーアカウント制御」ダイアログボックスが表示される場合があります。
「はい」をクリックすると、アンインストールウィザードが起動します。
-

3. 「次へ」をクリックします。

「Removal in progress」画面が表示されます。

4. 「次へ」をクリックします。

「Removal Complete!」画面が表示されます。

5. アンインストールを完了します。

「完了」ボタンをクリックします。

6. コンピュータを再起動します。

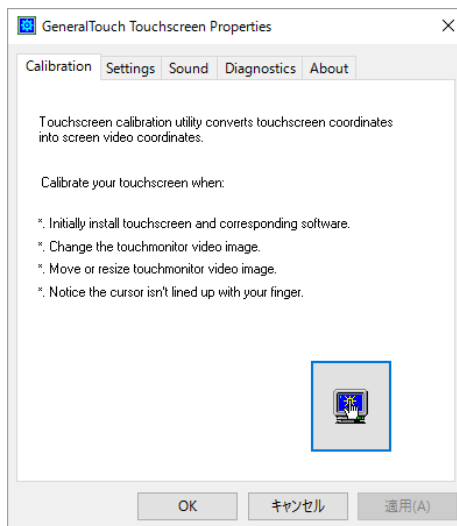
第2章 詳細設定

「GenPanel」では、タッチパネルのクリック操作やサウンドの設定ができます。

● 「GenPanel」の起動

「スタート」－「すべてのアプリ」－「GenTouchScreen」－「GenPanel」をクリックします。

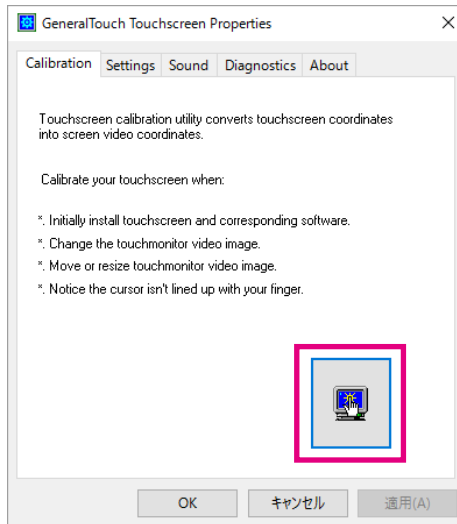
「GeneralTouch Touchscreen Properties」画面が表示されます。



2-1. 「Calibration」タブ

「Calibration」タブでは、キャリブレーションを実行できます。キャリブレーションを実行すると、タッチエリアの位置が微調整され、最適な位置になります。ドライバのインストールが完了した後は、以下の手順に従って、必ずキャリブレーションをおこなってください。


1. 「Calibration」 タブの ボタンをクリックします。

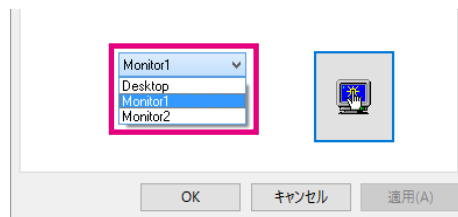


キャリブレーション画面が表示されます。

参考

- 複数のモニターを接続する環境の場合

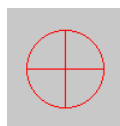
「Calibration」タブに表示されるプルダウンメニューから、キャリブレーションを実行するモニターを選択し、右の  ボタンをクリックしてください。



[Desktop] は選択しないでください。正しくキャリブレーションできません。

2. タッチマーカを指でタッチして離します。

タッチマーカは画面の左上、右下、右上の順で3箇所表示されます。



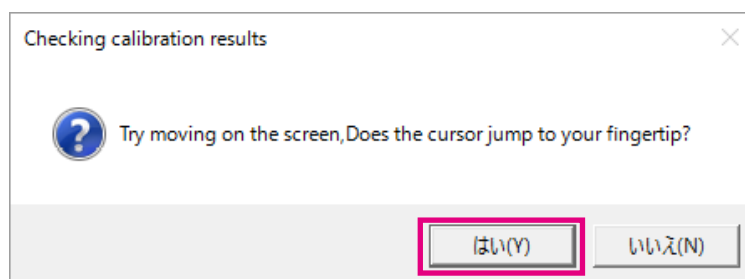
キャリブレーション終了後、「Checking Calibration results」画面が表示されます。

参考

- ・キャリブレーション画面が表示中に「ESC」キーを押すと、キャリブレーションを中断します。

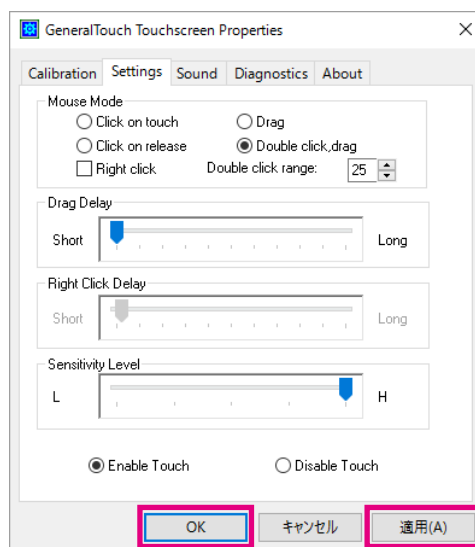
3. 画面をタッチして動作を確認します。

問題なくカーソルが動けば「はい」をクリックして完了します。再度調整が必要な場合は、「いいえ」をクリックします。



2-2. 「Settings」タブ

タッチ操作をしたときの画面の応答について設定できます。



参考

- ・「OK」または「適用」をクリックすると設定が反映されます。

● マウスモードを切り替える [Mouse Mode]

タッチ時クリック [Click on touch]

電卓のようなボタン操作中心のソフトウェアに適しています。描画やドラッグはできません。

クリック : 画面にタッチしたときに認識されます。

ダブルクリック : 画面の同じ場所を2回タッチします。

ドラッグ [Drag]

描画用ソフトウェアに適しています。

クリック : 画面にタッチしたときに認識されます。

ダブルクリック : 画面の同じ場所を2回タッチします。

ドラッグ : 指を画面にタッチした状態でスライドします。

リリース時クリック [Click on release]

より正確な位置でのクリックを必要とする場合に適しています。描画やドラッグはできません。

クリック : 画面から指を離れたときに認識されます。

ダブルクリック : 画面の同じ場所を2回タッチします。

ダブルクリックとドラッグ [Double click, drag]

すべてのソフトウェアに適しています。

クリック : 画面にタッチしたときに認識されます。

ダブルクリック : 画面の同じ場所を2回タッチします。

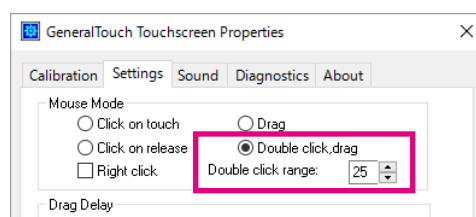
ドラッグ : 指を画面にタッチした状態でスライドします。

ダブルクリック操作の認識範囲を設定する [Double click range]

ダブルクリックと認識する範囲を設定します。

初期値 : 25×25 (ピクセル)

[Double click range]の▲ / ▼で範囲を指定します。ダブルクリックの範囲はピクセル単位で調整できます。



注意点

- ダブルクリックのクリック速度は変更することができません。お使いのコンピュータからクリック速度を変更しても、「GeneralTouch Touchscreen Properties」－「適用」を設定すると、規定値に戻ります。

● 右クリックの操作を有効にする [Right click]

[Right click]をチェックします。

● ドラッグの速度を設定する [Drag Delay]

ドラッグ操作時の応答時間を調整します。

[Drag Delay] のスライダーを左右に動かします。

ドラッグの応答時間は、右にスライドするほど長くなり、左にスライドするほど短くなります。

● 右クリックと認識するまでの時間を設定する [Right Click Delay]

指定した時間をタッチし続けると右クリックとして認識します。

[Right Click Delay] のスライダーを左右に動かします。

右クリックの認識時間は、右にスライドするほど長くなり、左にスライドするほど短くなります。

● 感度レベルを設定する [Sensitivity Level]

タッチ感度を調整します。

[Sensitivity Level] のスライダーを左右に動かします。

タッチ感度は右にスライドするほど高くなり、より弱い力でもクリックができるようになります。

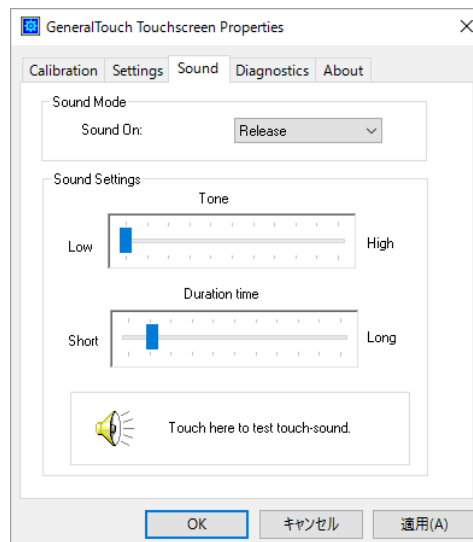
2-3. 「Sound」タブ

タッチ応答のタッチ音を設定できます。

設定したタッチ音は [Touch here to test touch-sound.] エリアで確認することができます。

注意点

- コンピュータの音声出力端子からのみ音が出力されます。タッチ音を鳴らす場合はスピーカーを接続してください。



● タッチ音を設定する [Sound Mode]

タッチ音をどのタイミングで鳴らすか設定します。

タッチ音	設定内容
Disabled (無効)	タッチ操作時は無音となります。
Touch (タッチ)	画面をタッチしたときに音が鳴ります。
Release (リリース)	画面から指を離れたときに音が鳴ります。

● サウンドを設定する [Sound Settings]

タッチ音の周波数を設定する [Tone]

タッチ音の周波数を調整します。

[Tone] のスライダーを左右に動かします。

タッチ音の周波数は、右にスライドするほど高くなり、左にスライドするほど低くなります。

タッチ音の継続時間を設定する [Duration time]

タッチ音の継続時間を調整します。

[Duration time] のスライダーを左右に動かします。

タッチ音の継続時間は、右にスライドするほど長くなり、左にスライドするほど短くなります。

2-4. 「Diagnostics」タブ

タッチパネルコントローラの製品情報を確認することができます。

2-5. 「About」タブ

GenTouch Softwareのバージョンを表示します。

第3章 右クリック操作

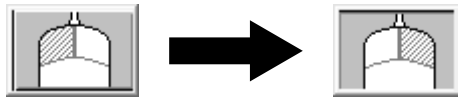
「RightButtonTool」を使うと、右クリック操作ができます。

1. RightButtonToolを起動します。

「スタート」－「すべてのアプリ」－「GenTouchScreen」－「RightButtonTool」を選択します。
デスクトップの中央の上部に「RightButtonTool」の画面が表示されます。

2. 「RightButtonTool」をクリックします。

右クリックに切り替わります。



3. タッチすると右クリックができます。

注意点

- ・「GenPanel」と「RightButtonTool」を同時に使用しないでください。右クリックが認識されない場合があります。

第4章 こんなときは

症状に対する処置をおこなっても解消されない場合は、販売店またはEIZOサポートにご相談ください。

症状	原因と対処方法
1. 右クリックができない	<ul style="list-style-type: none">右クリックの操作方法に応じたマウスモードに設定されているか確認してください（「第3章 右クリック操作」（P.16）参照）。
2. タッチ音が鳴らない	<ul style="list-style-type: none">コンピュータのハードウェア構成によっては、コンピュータの音声出力端子からタッチ音を出力しない場合があります。コンピュータの音声出力端子からのみ音出力されます。タッチ音を鳴らす場合はスピーカーを接続してください。コンピュータの音量設定を消音に設定すると、タッチ音は出力されません。タッチ音の設定が最低値の場合は、タッチ音が聞きづらいときがあります。ドライバをインストールした後は、コンピュータを再起動する必要があります。再起動しないと、タッチ音が鳴らない場合があります。
3. タッチ音が設定されない	<ul style="list-style-type: none">ドライバをインストールした後は、コンピュータを再起動する必要があります。再起動しないと、タッチ音の設定が反映されない場合があります。
4. 複数のモニターを接続する環境の場合 モニターの構成（シングル/デュアル/クローン）を 変更するとタッチ位置がずれる	<ul style="list-style-type: none">モニター構成を変更した場合は、再度キャリブレーションする必要があります。

