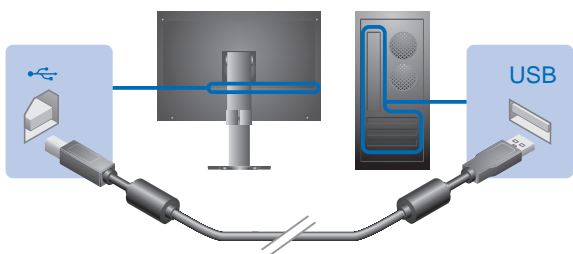


### 从显示器与测量设备 连接到 ColorNavigator 启动的步骤

#### 连接显示器与测量设备

**1** 用 EIZO USB 电缆 (MD-C93 或 UU200SS) 连接显示器上游 USB 端口与计算机下游 USB 端口

**2** 将测量设备连接至计算机或显示器的下游 USB 端口



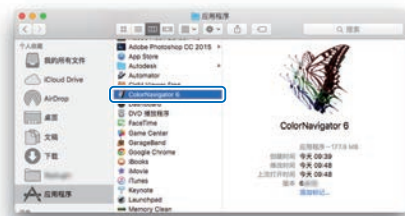
\* 某些测量设备可能对连接的 USB 端口有一定限制。有关详情，请参阅测量设备的用户手册。

#### 准备

- 在执行显示器调整之前，打开显示器和计算机（预热）。
  - \* 有关预热时间的详情，请参阅显示器用户手册。
- 禁用计算机的电源管理功能，以免它们进入省电模式。
- 设置显示分辨率和颜色。
  - 我们建议使用推荐的显示器分辨率。
  - 将显示器颜色设置为 1670 万 (24 位) 或更高。
  - \* 关于推荐的显示器分辨率，请参阅显示器用户手册。

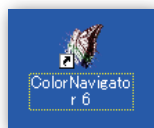
#### 在 Macintosh 上启动

双击“应用程序”文件夹中的“ColorNavigator 6”图标。



#### 在 Windows 上启动

双击桌面上的“ColorNavigator 6”快捷方式图标。



### 主窗口中的操作

#### 关于按钮

启动 ColorNavigator 后，出现以下窗口。

**选择显示器**  
选择显示器（在多显示器环境中使用时）。

**调整...**  
根据从目标列表中选择的调整目标调整显示器。

**验证...**  
验证根据显示器调整目标调整后的显示器状态。

**高级功能**  
提供功能，例如手动调整和配置文件模拟。

**帮助**  
打开显示器的用户手册，以及显示显示器和版本信息。

**环境设置...**  
进行 ColorNavigator 操作设定。

**创建新目标...**  
指定目标并设定新的调整目标。

**详细...**  
显示从目标列表中选择的调整目标详情。

- 请参照 ColorNavigator 用户手册 (CD-ROM) 了解 ColorNavigator 安装信息。
- 本快速参考介绍显示器调整的基本信息。有关高级设定和调整，请参照 ColorNavigator 用户手册 (CD-ROM)。
- 可用功能与显示窗口取决于测量设备或显示器的类型。

# 调整步骤

## 1. 选择目标

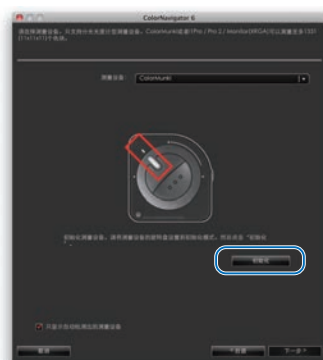
在主窗口中从目标列表选择调整目标并单击“调整”。

- **印刷用**  
用于印刷的标准设置
- **相片用**  
用于查看相片的标准设置
- **供制作 Web 内容用**  
用于创建 Web 内容的标准设置



## 2. 选择测量设备

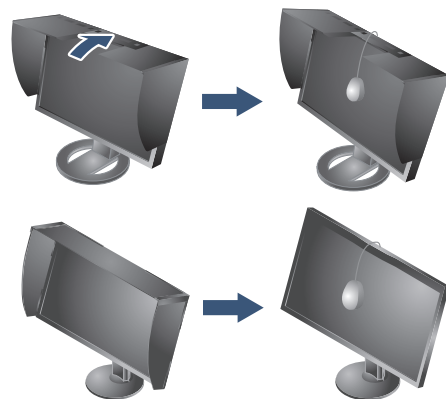
按照软件说明执行操作并选择测量设备。  
根据需要初始化测量设备。



当使用 ColorMunki 时，请将转盘设置到初始化模式。

## 3. 安装测量设备

将液晶面板向上略微倾斜并让测量设备与测量窗口贴合。  
(请参照测量设备的用户手册。)

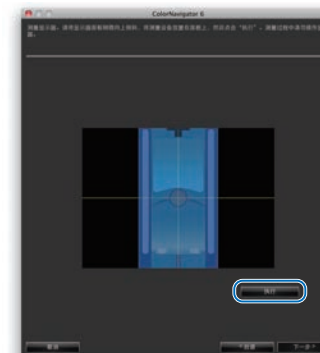


## 4. 启动显示器调整

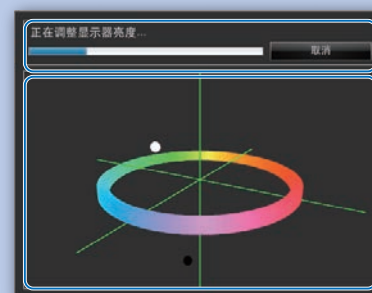
单击“执行”调整显示器。

ColorNavigator 按顺序显示一些用于调整显示器的图样。

调整正在进行时右下角将显示进度条。



当 ColorMunki 连接至计算机时，请将测量设备的转盘设置到测量显示器模式。



### 信息显示区域

调整正在进行时将显示说明或软件信息。

### 调整状态显示区域

当前的调整状态将绘制在图表中。您可以使用鼠标光标更改视图。

## 5. 确认调整结果

在完成显示器调整后，确认显示的调整结果。

保存调整结果，并生成显示器配置文件。

显示器调整完成。

