

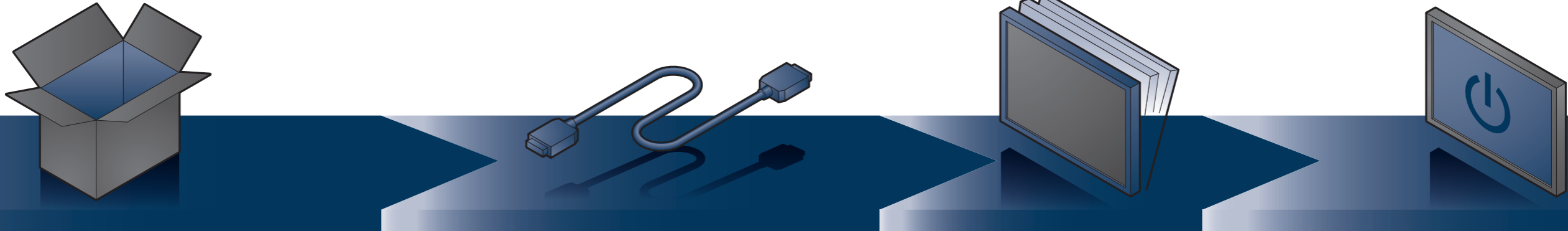
# FORIS® FS2333

LCD-farveskærm

## Installations-vejledning

### Vigtigt

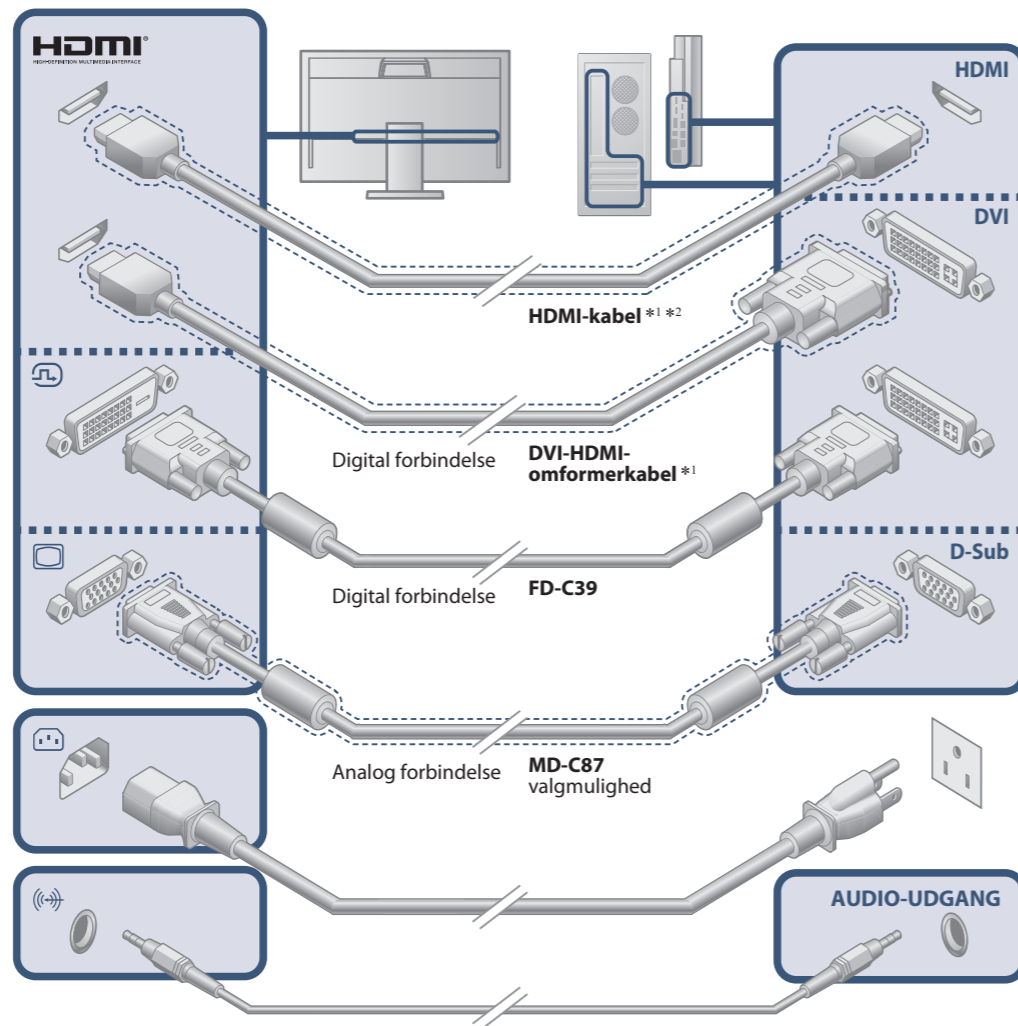
Læs PRECAUTIONS (FORHOLDSREGLER), denne installationsvejledning og brugervejledningen på cd-rommen omhyggeligt for at blive fortrolig med enheden og bruge den effektivt.



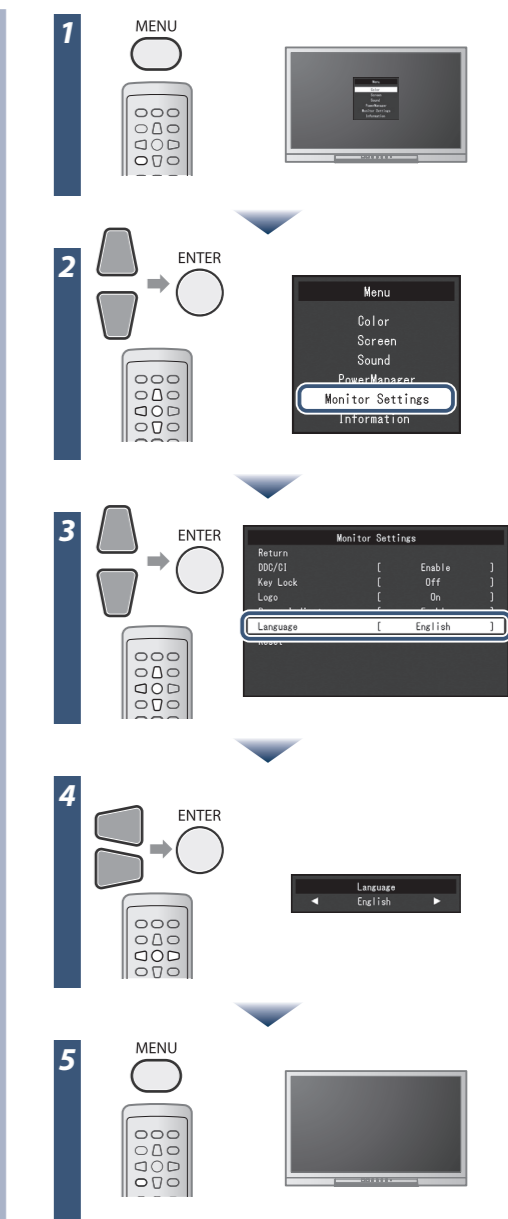
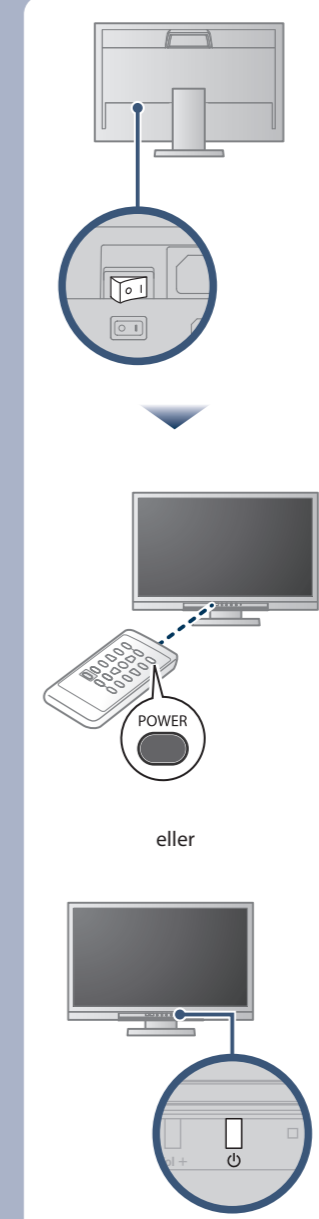
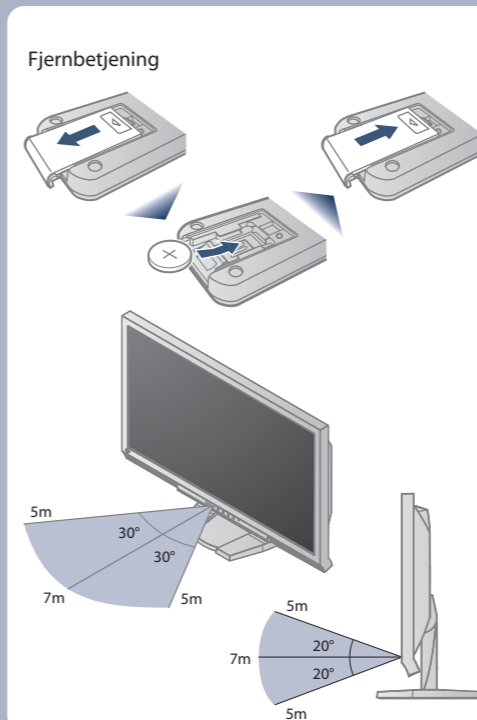
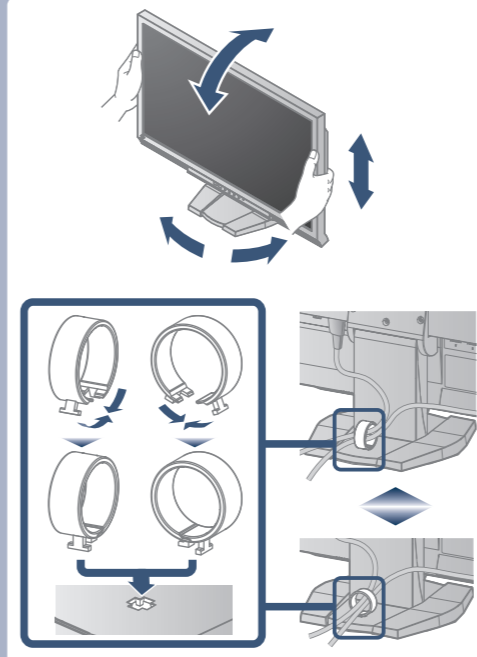
- Skærm
- Fjernbetjening
- Rundt lithiumbatteri (CR2025)
- Strømledning
- FD-C39** Digitalt signalkabel (DVI)
- Stereo-mini-stik-kabel
- Farveark (rød, blå og grå)
- PRECAUTIONS (FORHOLDSREGLER) / Attaching the Stand base (Montering af fod)
- Setup Guide (Installations-vejledning)
- EIZO LCD Utility Disk
- Fod
- Monteringskrue til fod
- Kabelholder
- Monteringskruer



Når skærmen skal sluttes til pc'en, kræves der grafikkortet i overensstemmelse med VESA-standard og CEA-861-standard.



\*1 Kommercielt tilgængeligt produkt  
\*2 Anvend et produkt, der er i stand til at håndtere høj hastighed.



EIZO LCD programdisk indeholder yderligere oplysninger.

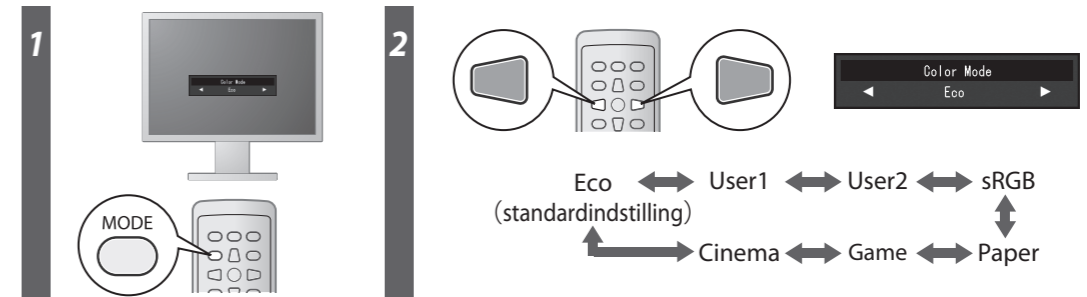
## Problem:

Der vises ikke noget billede Hvis der ikke vises noget billede, heller ikke efter at du har fulgt følgende afhjælpningsforslag, skal du kontakte din lokale forhandler.

Problemer	Mulig årsag og afhjælpning	
Intet billede	Strømindikatoren lyser ikke.	<ul style="list-style-type: none"> <li>• Kontrollér, om netledningen er tilsluttet korrekt.</li> <li>• Tænd for hovedkontakten.</li> <li>• Sluk for strømmen, og tænd for den igen efter nogle minutter.</li> </ul>
	Strømindikatoren lyser rødt.	<ul style="list-style-type: none"> <li>• Tryk på POWER på fjernbetjeningen (eller på <math>\cup</math> på skærmen).</li> </ul>
	Strømindikatoren lyser blåt.	<ul style="list-style-type: none"> <li>• Forøg "Brightness (Lysstyrke)", "Contrast (Kontrast)" og/eller "Gain (Forstærkning)" i indstillingsmenuen.</li> </ul>
	Strømindikatoren lyser orange.	<ul style="list-style-type: none"> <li>• Kontrollér, om signalkablet er korrekt tilsluttet.</li> <li>• Kontrollér, om der er tændt for den eksterne enhed.</li> <li>• Betjen musen eller tastaturet.</li> <li>• Skift indgangssignalet.</li> <li>• Hvis der tilsluttes en ekstern enhed, skal du ændre metoden for afslutning af strømspareindstillingen. Sluk én gang, og tryk derefter på Vol – på skærmen i fem sekunder eller længere for at ændre metoden for afslutning, og tænd derefter for strømmen igen.</li> <li>• Hvis der er tilsluttet en ekstern enhed i HDMI-porten, skal du ændre godkendelsesmetoden. Sluk én gang, og tryk derefter på SIGNAL på skærmen i fem sekunder eller længere for at ændre godkendelsesmetoden, og tænd derefter for strømmen igen.</li> </ul>
Meddelelsen kommer tilsyne.	<p>Eksempel:</p> <div style="border: 1px solid black; padding: 5px; width: fit-content; margin: 10px auto;">             PC2(D-sub) Signal Error         </div> <ul style="list-style-type: none"> <li>• Meddelelsen viser, at indgangssignalet ligger uden for det angivne område.</li> <li>• Når det analoge signal (D-Sub)/ digitale signal (DVI-D, HDMI: pc-signal) modtages, skal du tage følgende forholdsregler:             <ul style="list-style-type: none"> <li>- Kontrollér, om pc'en er konfigureret, så den overholder skærmens krav til opløsning og lodret scanningsfrekvens.</li> <li>- Genstart pc'en.</li> <li>- Vælg den relevante indstilling ved hjælp af hjælpeprogrammet til grafikkortet. Du kan finde yderligere oplysninger i brugervejledningen til grafikortet.</li> </ul> </li> </ul>	

## Color Mode (Farveindstilling)

Når du tænder for strømmen for første gang, indstilles indstillingen Eco (denne indstilling prioriterer strømbesparelse og reducerer lysstyrken). Vælg den ønskede indstilling i henhold til skærmprogrammet.

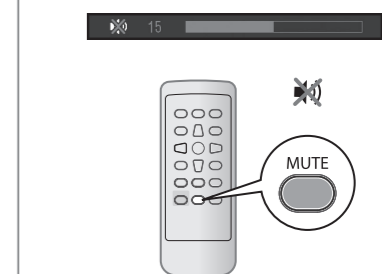
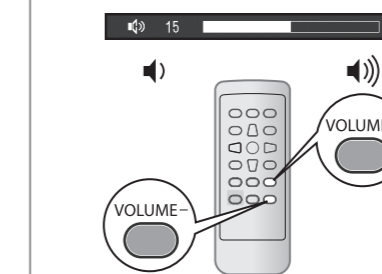
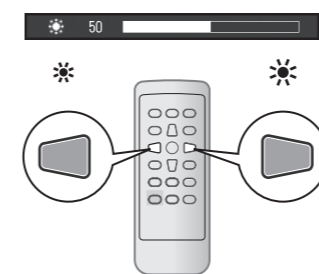
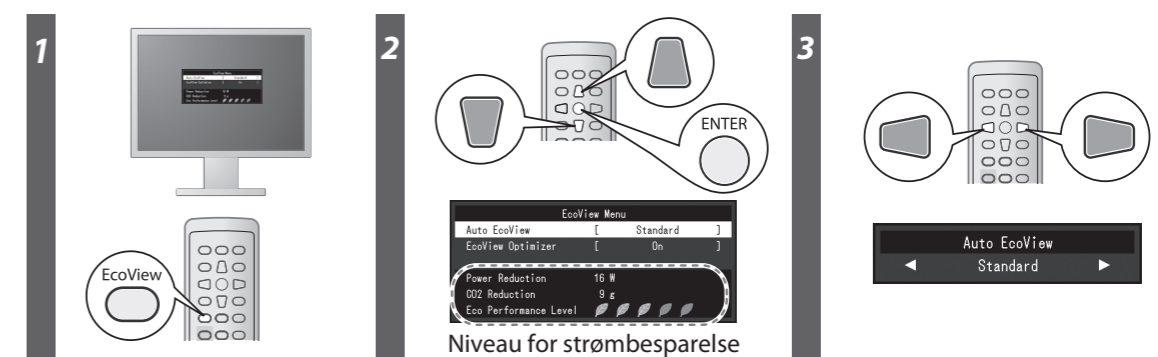


## Auto EcoView

Justerer automatisk skærmens lysstyrke efter omgivelsernes lysstyrke.

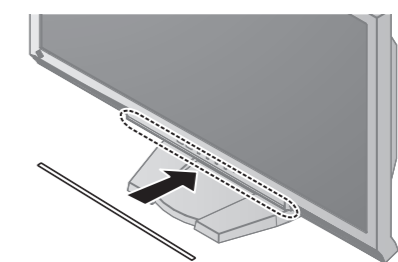
## EcoView Optimizer

Juster skærmens lysstyrke i efter omgivelsernes lysstyrke og udgangssignalets hvidniveau. Brug af denne funktion med Auto EcoView kan skabe et mere komfortabelt lysstyrkeniveau og reducere skær.



## Sæt farvearket fast

Sæt det medfølgende farveark fast i rillen nederst på skærmen, hvis du ønsker det. (Fjern eventuelle pletter og snavs, før du sætter arket på.)



### Hinweise zur Auswahl des richtigen Schwenkarms für Ihren Monitor

Dieser Monitor ist für Bildschirmarbeitsplätze vorgesehen. Wenn nicht der zum Standardzubehör gehörige Schwenkarm verwendet wird, muss statt dessen ein geeigneter anderer Schwenkarm installiert werden. Bei der Auswahl des Schwenkarms sind die nachstehenden Hinweise zu berücksichtigen:

- Der Standfuß muß den nachfolgenden Anforderungen entsprechen:
  - a) Der Standfuß muß eine ausreichende mechanische Stabilität zur Aufnahme des Gewichtes vom Bildschirmgerät und des spezifizierten Zubehörs besitzen. Das Gewicht des Bildschirmgerätes und des Zubehörs sind in der zugehörigen Bedienungsanleitung angegeben.
  - b) Die Befestigung des Standfusses muß derart erfolgen, daß die oberste Zeile der Bildschirmanzeige nicht höher als die Augenhöhe eines Benutzers in sitzender Position ist.
  - c) Im Fall eines stehenden Benutzers muß die Befestigung des Bildschirmgerätes derart erfolgen, daß die Höhe der Bildschirmmitte über dem Boden zwischen 135 – 150 cm beträgt.
  - d) Der Standfuß muß die Möglichkeit zur Neigung des Bildschirmgerätes besitzen (max. vorwärts: 5°, min. nach hinten  $\geq$  5°).
  - e) Der Standfuß muß die Möglichkeit zur Drehung des Bildschirmgerätes besitzen (max.  $\pm$ 180°). Der maximale Kraftaufwand dafür muß weniger als 100 N betragen.
  - f) Der Standfuß muß in der Stellung verharren, in die er manuell bewegt wurde.
  - g) Der Glanzgrad des Standfusses muß weniger als 20 Glanzeinheiten betragen (seidenmatt).
  - h) Der Standfuß mit Bildschirmgerät muß bei einer Neigung von bis zu 10° aus der normalen aufrechten Position kippstabil sein.

### Hinweis zur Ergonomie:

Dieser Monitor erfüllt die Anforderungen an die Ergonomie nach EK1-ITB2000 mit dem Videosignal, 1920x 1080, Digital Eingang und mindestens 60,0 Hz Bildwiederholfrequenz, non interlaced. Weiterhin wird aus ergonomischen Gründen empfohlen, die Grundfarbe Blau nicht auf dunklem Untergrund zu verwenden (schlechte Erkennbarkeit, Augenbelastung bei zu geringem Zeichenkontrast). Übermäßiger Schalldruck von Ohrhörern bzw. Kopfhörern kann einen Hörverlust bewirken. Eine Einstellung des Equalizers auf Maximalwerte erhöht die Ausgangsspannung am Ohrörer- bzw. Kopfhörerausgang und damit auch den Schalldruckpegel.

„Maschinenlärminformations-Verordnung 3. GPSGV:  
Der höchste Schalldruckpegel beträgt 70 dB(A) oder weniger gemäß EN ISO 7779“

[Begrenzung des maximalen Schalldruckpegels am Ohr]  
Bildschirmgeräte: Größte Ausgangsspannung 150 mV