

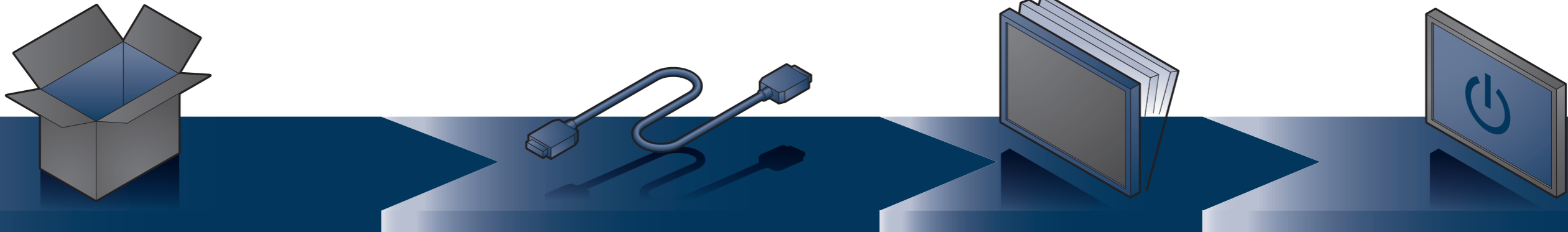
FORIS® FS2333

Kolorowy monitor LCD

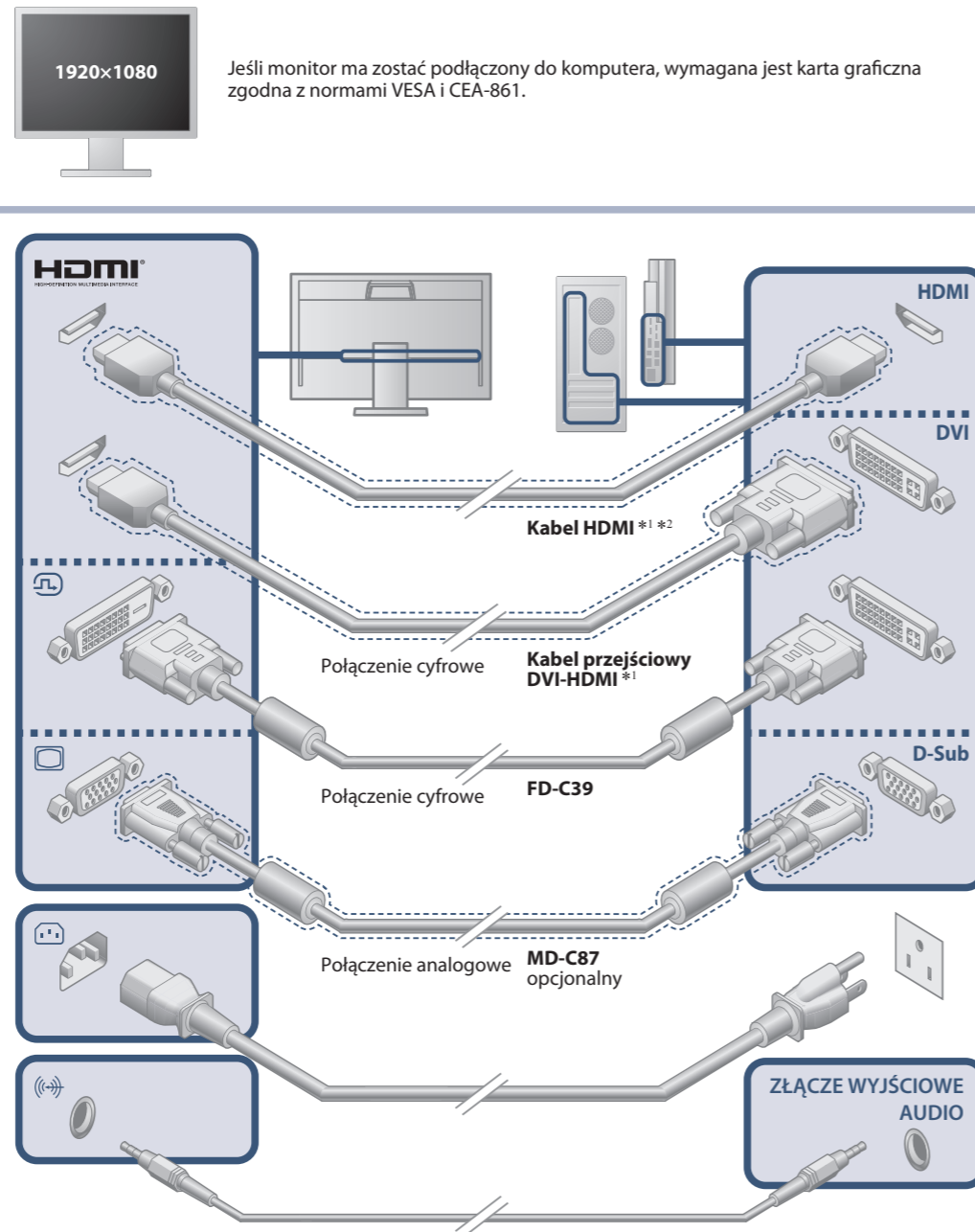
Podręcznik instalacji

Ważne

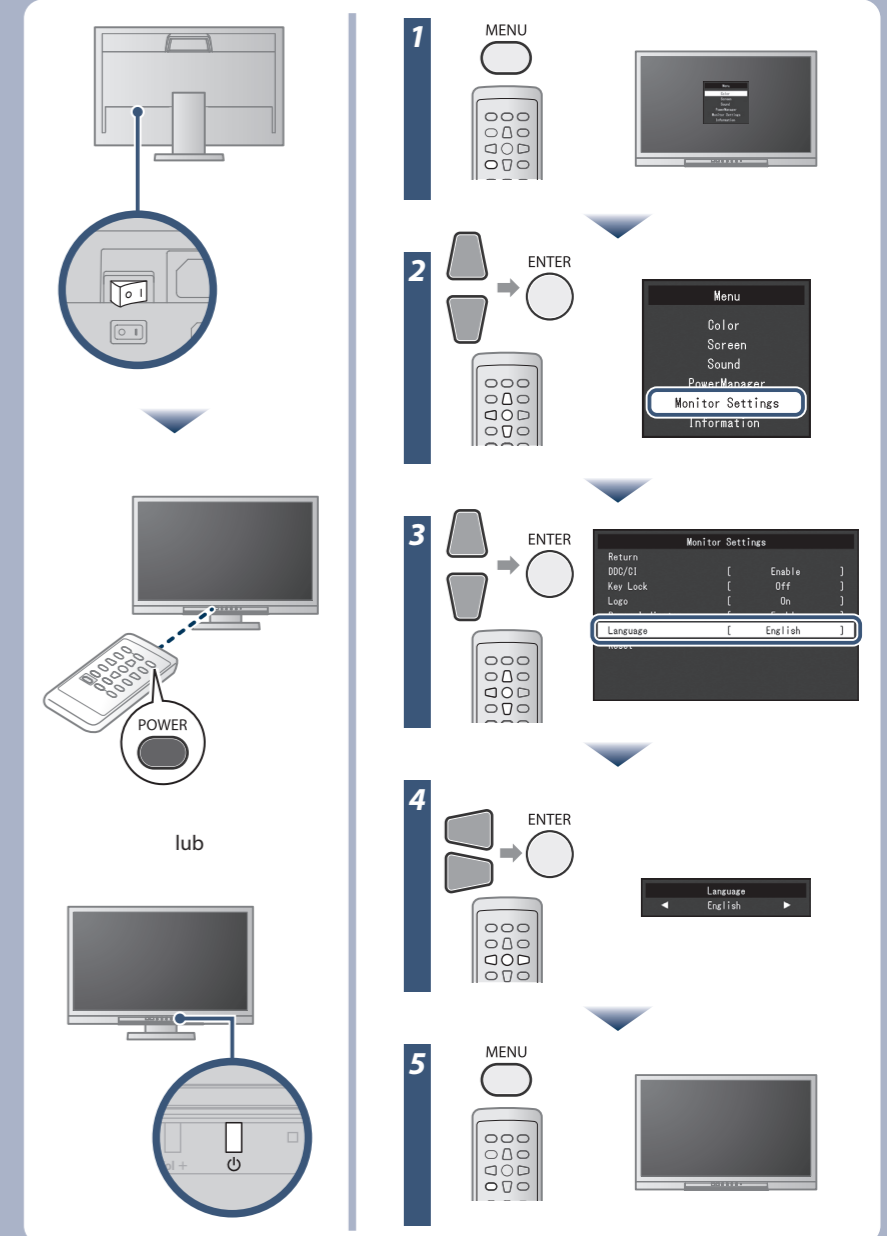
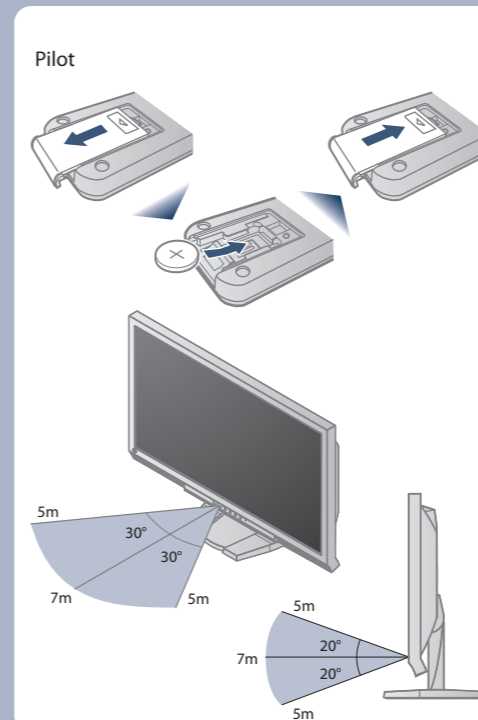
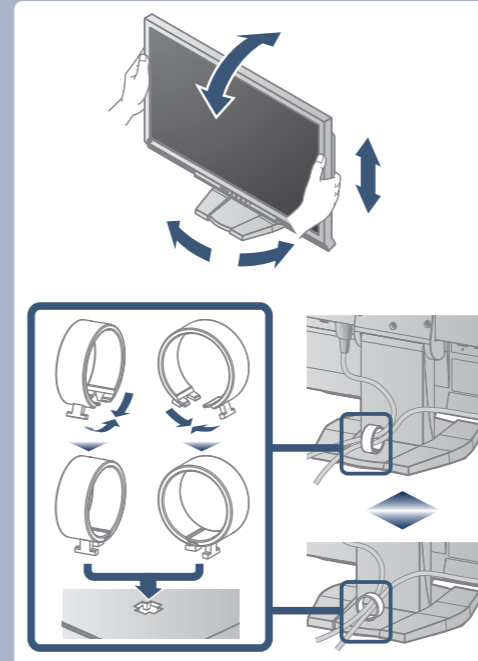
Aby korzystać z urządzenia w sposób bezpieczny i wydajny, należy dokładnie zapoznać się z informacjami zawartymi w PRECAUTIONS (ŚRODKI OSTROŻNOŚCI), niniejszym Podręczniku instalacji oraz Podręczniku użytkownika zapisanymi na dysku CD-ROM.



- Monitor
- Pilot
- Pastylkowa bateria litowa (CR2025)
- Kabel zasilania
- FD-C39** Kabel sygnału cyfrowego (DVI)
- Kabel z wtyczką stereo mini jack
- Tabela barw (czerwony, niebieski i szary)
- PRECAUTIONS (ŚRODKI OSTROŻNOŚCI), Attaching the Stand base (Mocowanie podpórki podstawy), Setup Guide (Podręcznik instalacji), EIZO LCD Utility Disk
- Podpórka podstawy, Wkręt montażowy do podpórki podstawy
- Uchwyt kabla, Wkręty montażowe



*1 Produkt dostępny w handlu
*2 Należy stosować produkty zdolne do obsługi wysokich prędkości.

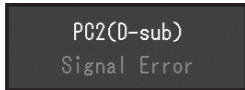


Szczegółowe informacje znajdują się na dysku EIZO LCD Utility Disk.

Problem braku obrazu

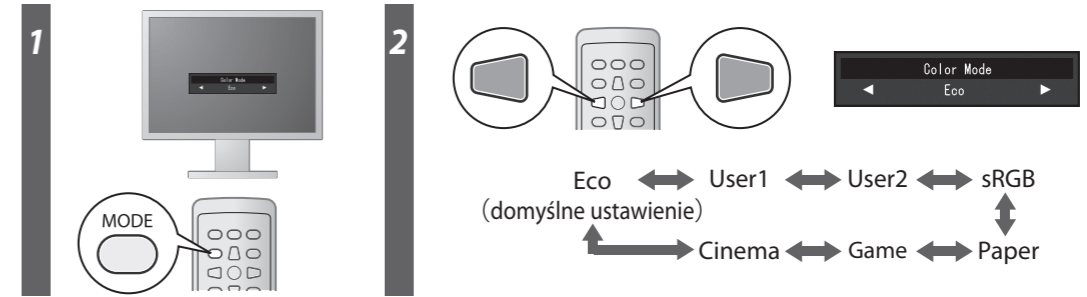
Jeśli na monitorze nie jest wyświetlany żaden obraz, nawet po wykonaniu poniższych czynności naprawczych, należy skontaktować się z dostawcą.

Problemy	Możliwa przyczyna i sposób naprawy
Wskaźnik zasilania nie świeci.	<ul style="list-style-type: none"> Sprawdź, czy kabel zasilania jest prawidłowo podłączony. Naciśnij włącznik. Wyłącz zasilanie na kilka minut, a następnie włącz je ponownie.
Wskaźnik zasilania świeci na czerwono.	<ul style="list-style-type: none"> Na pilocie naciśnij przycisk POWER (lub przycisk \odot na monitorze).
Wskaźnik zasilania świeci na niebiesko.	<ul style="list-style-type: none"> „Brightness (Jasność)”, „Contrast (Kontrast)” i/lub „Gain (Wzmocnienie)” można zwiększać w menu ustawień.
Pojawi się komunikat.	<ul style="list-style-type: none"> Sprawdź, czy kabel sygnałowy jest prawidłowo podłączony. Sprawdź, czy urządzenie zewnętrzne jest włączone. Kliknij przycisk myszy lub naciśnij dowolny klawisz na klawiaturze. Przełącz sygnał wejściowy. Jeśli urządzenie zewnętrzne jest połączone, zmień metodę wychodzenia z trybu oszczędzania energii. Wyłącz zasilanie raz, a następnie naciśnij Vol – na monitorze i przytrzymaj go przez co najmniej 5 sekund, aby zmienić metodę. Po zakończeniu włącz ponownie zasilanie. Jeśli urządzenie zewnętrzne połączone jest do portu HDMI, zmień metodę uwierzytelniania. Wyłącz zasilanie raz, a następnie naciśnij przycisk SIGNAL na monitorze i przytrzymaj go przez co najmniej 5 sekund, aby zmienić metodę uwierzytelniania. Po zakończeniu włącz ponownie zasilanie.
Wskaźnik zasilania świeci na pomarańczowo.	<ul style="list-style-type: none"> Sprawdź, czy kabel sygnałowy jest prawidłowo podłączony. Sprawdź, czy urządzenie zewnętrzne jest włączone. Kliknij przycisk myszy lub naciśnij dowolny klawisz na klawiaturze. Przełącz sygnał wejściowy. Jeśli urządzenie zewnętrzne jest połączone, zmień metodę wychodzenia z trybu oszczędzania energii. Wyłącz zasilanie raz, a następnie naciśnij Vol – na monitorze i przytrzymaj go przez co najmniej 5 sekund, aby zmienić metodę. Po zakończeniu włącz ponownie zasilanie. Jeśli urządzenie zewnętrzne połączone jest do portu HDMI, zmień metodę uwierzytelniania. Wyłącz zasilanie raz, a następnie naciśnij przycisk SIGNAL na monitorze i przytrzymaj go przez co najmniej 5 sekund, aby zmienić metodę uwierzytelniania. Po zakończeniu włącz ponownie zasilanie.
Przykład:	<ul style="list-style-type: none"> Ten komunikat wskazuje, że sygnał wejściowy nie należy do określonego zakresu. Gdy sygnał wejściowy jest analogowy (D-Sub)/ cyfrowy (DVI-D, HDMI: sygnał PC), wykonaj poniższe czynności: <ul style="list-style-type: none"> Sprawdź, czy ustawienia komputera odpowiadają wymaganiom dotyczącym rozdzielczości i częstotliwości odświeżania pionowego monitora. Uruchom ponownie komputer. Wybierz odpowiednie ustawienie za pomocą oprogramowania narzędziowego karty graficznej. Szczegółowe informacje można znaleźć w instrukcji obsługi karty graficznej.



Color Mode (Tryb kolorowy)

Przy początkowym włączeniu zasilania, ustawiony jest tryb Eco (priorytetem w tym trybie jest oszczędzanie energii, które powoduje zmniejszenie jasności). Wybierz żądany tryb w zależności od zastosowania monitora.

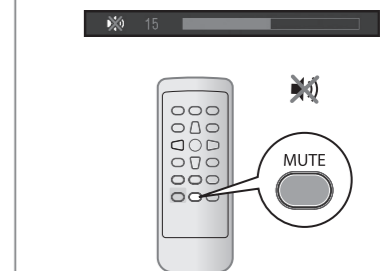
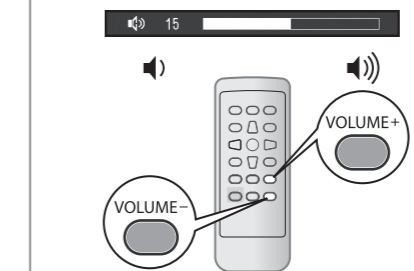
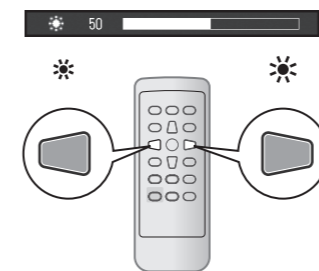
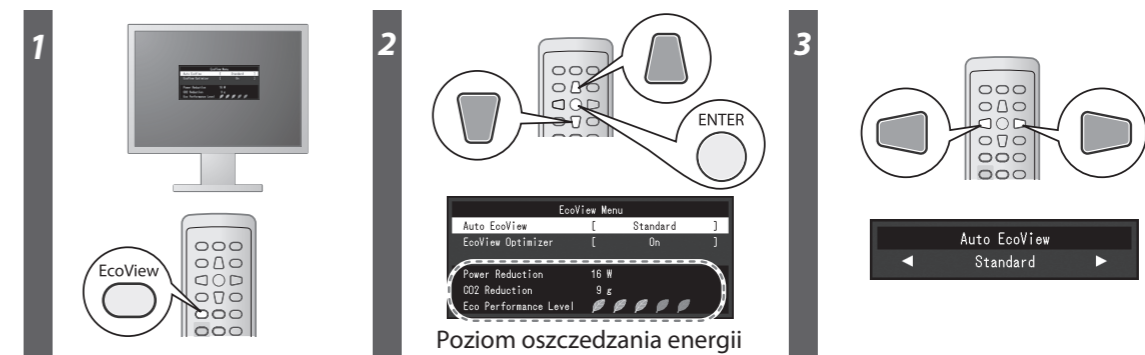


Auto EcoView

Jaskrawość ekranu jest regulowana automatycznie w zależności od jasności otoczenia.

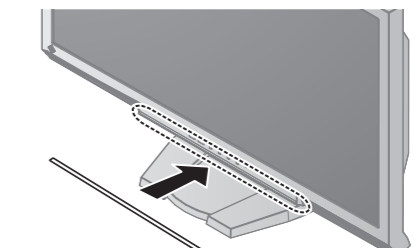
EcoView Optimizer

Jaskrawość ekranu jest regulowana w zależności od jasności otoczenia i poziomu bieli sygnału wejściowego. Korzystanie z tej funkcji wraz z funkcją Auto EcoView umożliwia uzyskanie bardziej dogodnego poziomu jasności i zmniejszenie oślepiającego światła.



Naklej tabelę barw

W razie potrzeby naklej pomocniczą tabelę barw wzdłuż wgłębienia u dołu monitora. (Przed naklejeniem tabeli usuń wszystkie plamy i zabrudzenia.)



Hinweise zur Auswahl des richtigen Schwenkarms für Ihren Monitor

Dieser Monitor ist für Bildschirmarbeitsplätze vorgesehen. Wenn nicht der zum Standardzubehör gehörige Schwenkarm verwendet wird, muss statt dessen ein geeigneter anderer Schwenkarm installiert werden. Bei der Auswahl des Schwenkarms sind die nachstehenden Hinweise zu berücksichtigen:

- Der Standfuß muß den nachfolgenden Anforderungen entsprechen:
 - Der Standfuß muß eine ausreichende mechanische Stabilität zur Aufnahme des Gewichtes vom Bildschirmgerät und des spezifizierten Zubehörs besitzen. Das Gewicht des Bildschirmgerätes und des Zubehörs sind in der zugehörigen Bedienungsanleitung angegeben.
 - Die Befestigung des Standfußes muß derart erfolgen, daß die oberste Zeile der Bildschirmanzeige nicht höher als die Augenhöhe eines Benutzers in sitzender Position ist.
 - Im Fall eines stehenden Benutzers muß die Befestigung des Bildschirmgerätes derart erfolgen, daß die Höhe der Bildschirmmitte über dem Boden zwischen 135 – 150 cm beträgt.
 - Der Standfuß muß die Möglichkeit zur Neigung des Bildschirmgerätes besitzen (max. vorwärts: 5°, min. nach hinten \geq 5°).
 - Der Standfuß muß die Möglichkeit zur Drehung des Bildschirmgerätes besitzen (max. \pm 180°). Der maximale Kraftaufwand dafür muß weniger als 100 N betragen.
 - Der Standfuß muß in der Stellung verharren, in die er manuell bewegt wurde.
 - Der Glanzgrad des Standfußes muß weniger als 20 Glanzeinheiten betragen (seidenmatt).
 - Der Standfuß mit Bildschirmgerät muß bei einer Neigung von bis zu 10° aus der normalen aufrechten Position kippsticher sein.

Hinweis zur Ergonomie:

Dieser Monitor erfüllt die Anforderungen an die Ergonomie nach EK1-ITB2000 mit dem Videosignal, 1920x 1080, Digital Eingang und mindestens 60,0 Hz Bildwiederholfrequenz, non interlaced. Weiterhin wird aus ergonomischen Gründen empfohlen, die Grundfarbe Blau nicht auf dunklem Untergrund zu verwenden (schlechte Erkennbarkeit, Augenbelastung bei zu geringem Zeichenkontrast). Übermäßiger Schalldruck von Ohrhörern bzw. Kopfhörern kann einen Hörverlust bewirken. Eine Einstellung des Equalizers auf Maximalwerte erhöht die Ausgangsspannung am Ohrörer- bzw. Kopfhörerausgang und damit auch den Schalldruckpegel.

„Maschinenlärminformations-Verordnung 3. GPSGV:
Der höchste Schalldruckpegel beträgt 70 dB(A) oder weniger gemäß EN ISO 7779“

[Begrenzung des maximalen Schalldruckpegels am Ohr]
Bildschirmgeräte: Größte Ausgangsspannung 150 mV