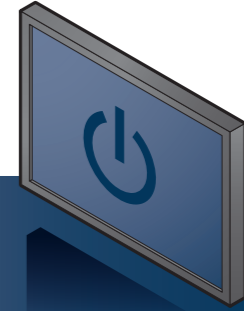
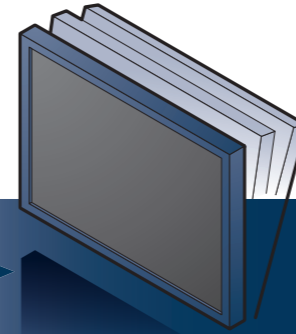
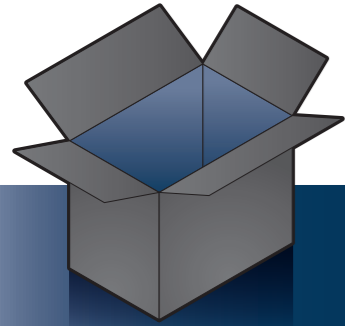


FlexScan® EV2736W

Renkli LCD Monitör
Kurma Kılavuzu



Önemli

Lütfen kendinizi güvenli ve etkin kullanıma alıştırmak için ÖNLEMLERİ, bu Kurma Kılavuzunu ve CD-ROM'da yüklü olan Kullanıcı Kılavuzu dikkatle okuyun.

Monitör

Güç kablosu

DD200DL
Dijital sinyal kablosu
(DVI dual link)

PP200
Dijital sinyal kablosu
(DisplayPort)

PRECAUTIONS (ÖNLEMLER)

Setup Guide (Kurma Kılavuzu)

EIZO LCD Utility Disk

2560×1440 Grafik kartı VESA standardı ve CEA-861 standardına uymalıdır.

Dijital bağlantı (DVI)

DD200DL

DisplayPort

veya

Dijital bağlantı (DisplayPort)

PP200

USB

USB kablosu *1

AUDIO OUTPUT

Stereo mini jak kablo *1

*1 Piyasadan elde edilebilen ürün

1

2

3

4

5

6



EIZO LCD Disk Yardımı ayrıntılı bilgi içerir.

Görüntü yok Sorunu

Aşağıdaki çözümleyici eylem yapıldıktan sonra bile monitörde görüntü yoksa, yerel EIZO temsilcinize başvurun.

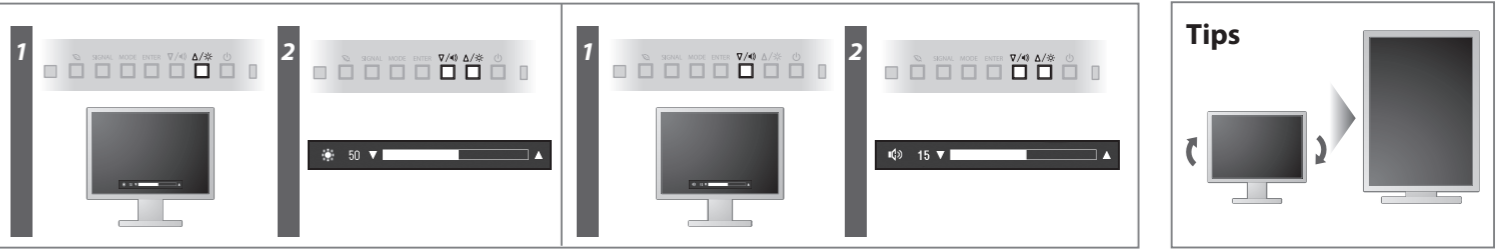
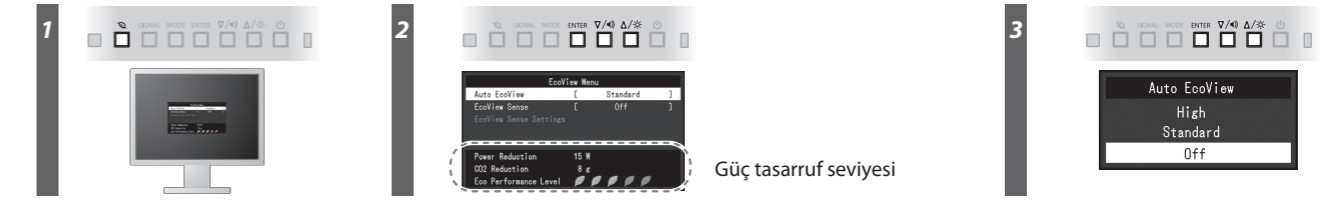
| Sorun | Olası neden ve çözüm |
|---------------------------------------|-------------------------------------------------------------------------------------------------------------------------------------------------------------------------------------------------------------------------------------------------------------------------------------------------------------------------------------------------------------------------------------------------------------------------------------------------------------------------------------------------------------------------------------------------------------------------------|
| Güç göstergesi yanmıyor. | <ul style="list-style-type: none"> Güç kablosunun düzgün şekilde bağlanıp bağlanmadığını kontrol edin. Şebeke güç anahtarını açın. ⏻ düğmesine basın. Şebeke gücünü kapatın ve birkaç dakika sonra tekrar açın. |
| Güç göstergesi mavi yanıyor. | <ul style="list-style-type: none"> Ayar menüsündeki "Brightness (Parlaklık)", "Contrast (Zıtlık)" ve/veya "Gain (Kazanç)" ayarını arttırın. |
| Resim yok | <ul style="list-style-type: none"> Güç göstergesi turuncu yanıyor. Giriş sinyalini SIGNAL ile değiştirin. Fareyi hareket ettirin veya klavyedeki herhangi bir tuşa basın. Bilgisayarın açık olup olmadığını kontrol edin. EcoView Sense fonksiyonu "On (Açık)" iken monitör, güç tasarruf moduna geçmiş olabilir. Monitöre yaklaşın. Ekran görüntülenmezse fareyi hareket ettirin veya klavyedeki herhangi bir tuşa basın. |
| Güç göstergesi turuncu yanıp sönüyor. | <ul style="list-style-type: none"> DisplayPort kullanarak bağlanmış olan cihazın bir sorunu var. Sorunu çözün, monitörü kapatın ve yeniden açın. Daha fazla ayrıntı için çıkış aygıtının Kullanıcı Kılavuzu'na bakınız. |
| Şu mesaj görülür. | <p>Mesaj, giriş sinyalinin belirlenen frekans aralığı dışında olduğunu gösterir.</p> <p>Örnek:</p> <div style="border: 1px solid black; padding: 5px; text-align: center;"> <p>DVI Signal Error</p> </div> <ul style="list-style-type: none"> Bilgisayarın, monitörün çözünürlük ve dikey tarama frekansı gereksinimlerini karşılamak üzere ayarlanıp ayarlanmadığını kontrol edin. Bilgisayarı yeniden başlatın. Grafik kartının yardımcı programını kullanarak uygun bir ayar seçin. Ayrıntılar için grafik kartının kılavuzuna bakın. |

Auto EcoView

Ortam parlaklığına bağlı olarak ekran parlaklığını otomatik olarak ayarlar.

EcoView Sense

Monitörün ön kısmında bulunan sensör, insan hareketini algılar. İnsan monitörden uzaklaşırken monitör otomatik olarak güç tasarruf moduna geçer ve ekranda görüntü göstermez. Hassasiyet ve güç tasarruf modunun devreye gireceği süre, monitör kullanım ortamına ve kullanıcı hareketine bağlı olarak ayarlanabilir.



Hinweise zur Auswahl des richtigen Schwenkarms für Ihren Monitor

Dieser Monitor ist für Bildschirmarbeitsplätze vorgesehen. Wenn nicht der zum Standardzubehör gehörige Schwenkarm verwendet wird, muss statt dessen ein geeigneter anderer Schwenkarm installiert werden. Bei der Auswahl des Schwenkarms sind die nachstehenden Hinweise zu berücksichtigen:

- Der Standfuß muß den nachfolgenden Anforderungen entsprechen:
- Der Standfuß muß eine ausreichende mechanische Stabilität zur Aufnahme des Gewichtes vom Bildschirmgerät und des spezifizierten Zubehörs besitzen. Das Gewicht des Bildschirmgerätes und des Zubehörs sind in der zugehörigen Bedienungsanleitung angegeben.
 - Die Befestigung des Standfußes muß derart erfolgen, daß die oberste Zeile der Bildschirmanzeige nicht höher als die Augenhöhe eines Benutzers in sitzender Position ist.
 - Im Fall eines stehenden Benutzers muß die Befestigung des Bildschirmgerätes derart erfolgen, daß die Höhe der Bildschirmmitte über dem Boden zwischen 135 – 150 cm beträgt.
 - Der Standfuß muß die Möglichkeit zur Neigung des Bildschirmgerätes besitzen (max. vorwärts: 5°, min. nach hinten ≥ 5°).
 - Der Standfuß muß die Möglichkeit zur Drehung des Bildschirmgerätes besitzen (max. ±180°). Der maximale Kraftaufwand dafür muß weniger als 100 N betragen.
 - Der Standfuß muß in der Stellung verharren, in die er manuell bewegt wurde.
 - Der Glanzgrad des Standfußes muß weniger als 20 Glanzeinheiten betragen (seidenmatt).
 - Der Standfuß mit Bildschirmgerät muß bei einer Neigung von bis zu 10° aus der normalen aufrechten Position kippstabil sein.

Hinweis zur Ergonomie :

Dieser Monitor erfüllt die Anforderungen an die Ergonomie nach EK1-ITB2000 mit dem Videosignal, 2560 x 1440, Digital Eingang und mindestens 60,0 Hz Bildwiederholfrequenz, non interlaced. Weiterhin wird aus ergonomischen Gründen empfohlen, die Grundfarbe Blau nicht auf dunklem Untergrund zu verwenden (schlechte Erkennbarkeit, Augenbelastung bei zu geringem Zeichenkontrast). Übermäßiger Schalldruck von Ohrhörern bzw. Kopfhörern kann einen Hörverlust bewirken. Eine Einstellung des Equalizers auf Maximalwerte erhöht die Ausgangsspannung am Ohrhörer- bzw. Kopfhörerausgang und damit auch den Schalldruckpegel.

„Maschinenlärminformations-Verordnung 3. GPSGV:

Der höchste Schalldruckpegel beträgt 70 dB(A) oder weniger gemäß EN ISO 7779"

[Begrenzung des maximalen Schalldruckpegels am Ohr]

Bildschirmgeräte: Größte Ausgangsspannung 150 mV