

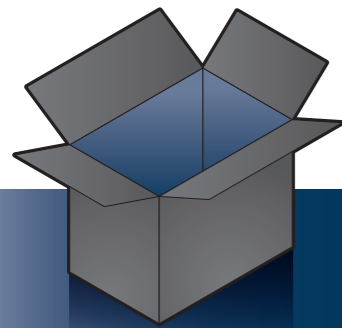
# FlexScan® S1703/S1903/S1923/S1933

Έγχρωμη οθόνη LCD

## Οδηγός εγκατάστασης

### Σημαντικό

Διαβάστε προσεκτικά τις ΠΡΟΦΥΛΑΞΕΙΣ, αυτόν τον Οδηγό εγκατάστασης και το Εγχειρίδιο χρήστη που θα βρείτε στο CD-ROM προκειμένου να εξοικειωθείτε με την ασφαλή και αποτελεσματική χρήση της συσκευής.



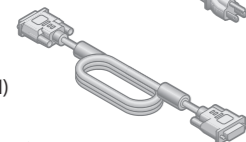
Οθόνη

Καλώδιο τροφοδοσίας



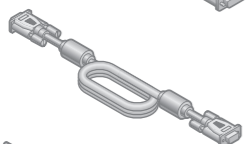
**FD-C39**

Καλώδιο ψηφιακού σήματος (DVI)

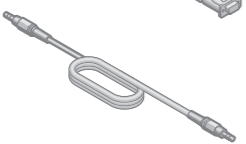


**MD-C87**

Καλώδιο αναλογικού σήματος



Καλώδιο μίνι υποδοχής για στερεοφωνικό



PRECAUTIONS (ΠΡΟΦΥΛΑΞΕΙΣ)



Setup Guide (Οδηγός εγκατάστασης)

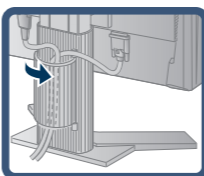
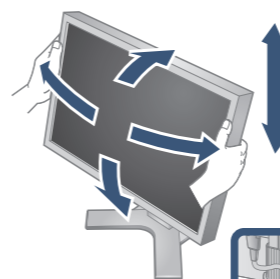
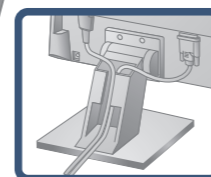
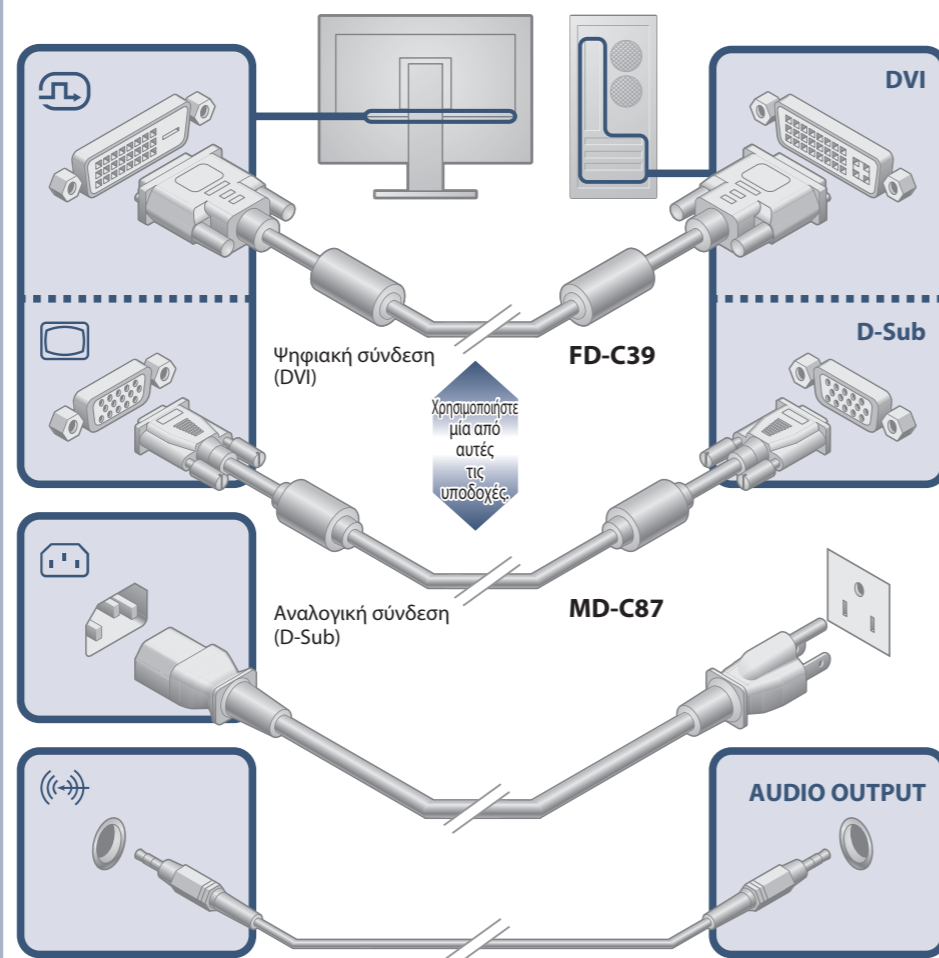


EIZO LCD Utility Disk

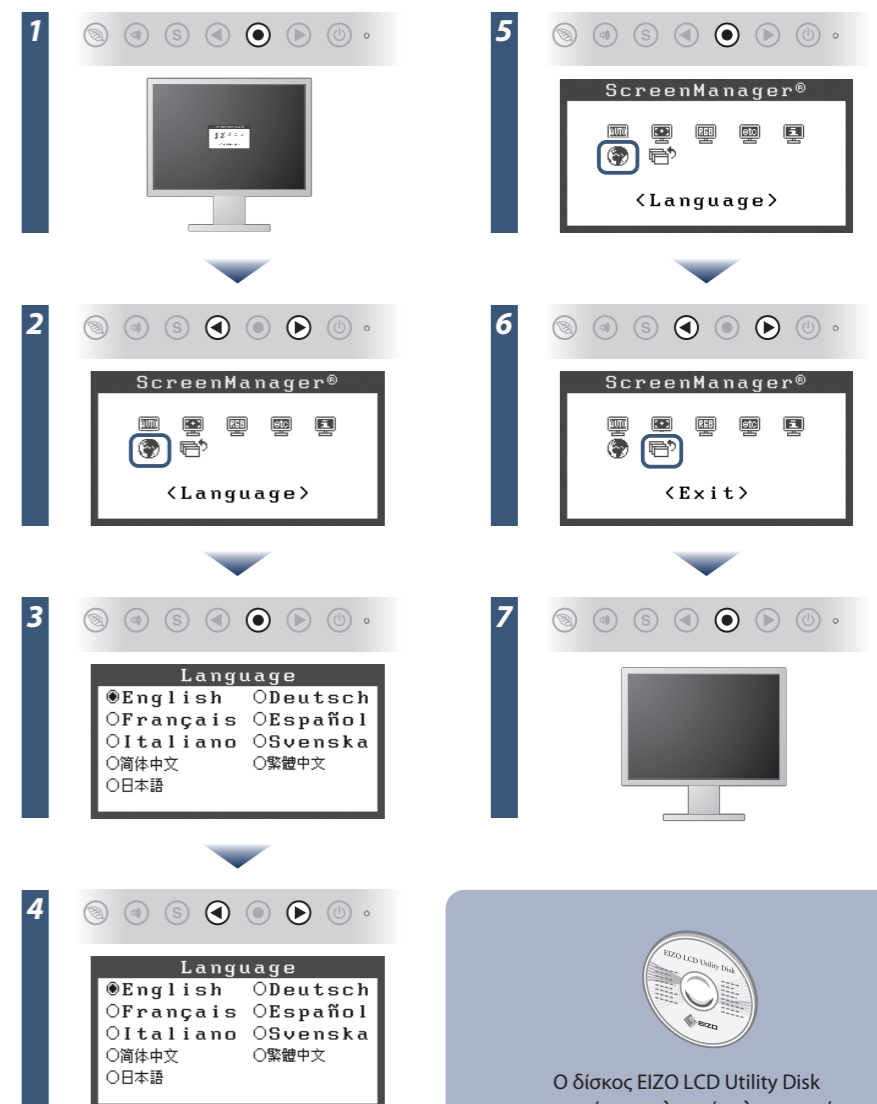


Βίδες στερέωσης

1280x1024




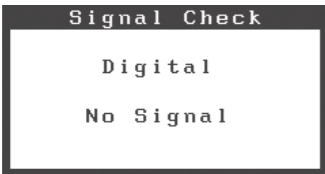

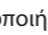


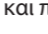

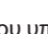
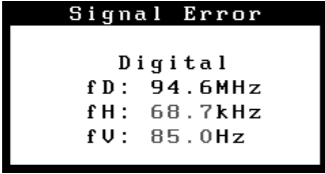
Ανάψτε την οθόνη και στη συνέχεια τον υπολογιστή.



Ο δίσκος EIZO LCD Utility Disk περιέχει αναλυτικές πληροφορίες.

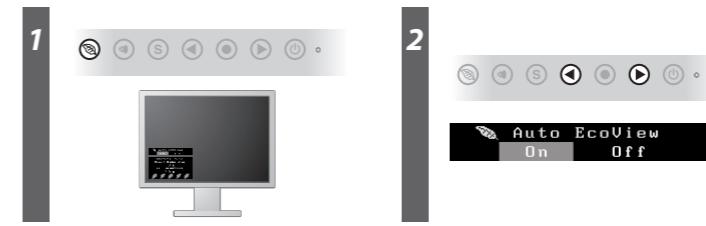
## Πρόβλημα «Καθόλου εικόνα»

Αν δεν εμφανίζεται εικόνα στην οθόνη ακόμη και μετά την εφαρμογή των προτεινόμενων λύσεων, επικοινωνήστε με τον τοπικό αντιπρόσωπο EIZO.

Πρόβλημα	Πιθανή αιτία και λύση
Δεν υπάρχει εικόνα	<p>Το ενδεικτικό τροφοδοσίας δεν ανάβει.</p> <ul style="list-style-type: none"> <li>Βεβαιωθείτε ότι το καλώδιο τροφοδοσίας είναι συνδεδεμένο σωστά.</li> <li>Αν το πρόβλημα παραμένει, σβήστε την οθόνη για λίγα λεπτά και στη συνέχεια ανάψτε την ξανά.</li> </ul>
	<p>Το ενδεικτικό τροφοδοσίας είναι μπλε.</p> <ul style="list-style-type: none"> <li>Ορίστε κάθε μία από τις τιμές στις ρυθμίσεις [Brightness (Φωτεινότητα)], [Contrast (Αντίθεση)], ή [Gain (Ενίσχυση)], σε υψηλότερο επίπεδο.</li> </ul>
	<p>Το ενδεικτικό τροφοδοσίας είναι πορτοκαλί.</p> <ul style="list-style-type: none"> <li>Αλλάξτε το σήμα εισόδου πατώντας το .</li> <li>Μετακινήστε το ποντίκι ή πατήστε οποιοδήποτε πλήκτρο στο πληκτρολόγιο.</li> <li>Ελέγξτε εάν ο υπολογιστής είναι αναμμένος.</li> </ul>
Εμφανίζεται μήνυμα.	<p>Αυτό το μήνυμα εμφανίζεται όταν δεν υπάρχει είσοδος σήματος. Παράδειγμα:</p>  <ul style="list-style-type: none"> <li>Το μήνυμα στα αριστερά ενδέχεται να εμφανίζεται επειδή ορισμένοι υπολογιστές δεν εκπέμπουν το σήμα αμέσως μόλις ενεργοποιηθούν.</li> <li>Ελέγξτε εάν ο υπολογιστής είναι αναμμένος.</li> <li>Ελέγξτε εάν το καλώδιο σήματος είναι συνδεδεμένο σωστά στον υπολογιστή.</li> <li>Αλλάξτε το σήμα εισόδου πατώντας το .</li> <li>Όταν γίνεται είσοδος ενός σήματος συγχρονισμού στο πράσινο, πρέπει να αλλάξετε εκ των προτέρων τη ρύθμιση [SoG] για την οθόνη, σύμφωνα με την παρακάτω διαδικασία (για αναλογικό σήμα).             <ol style="list-style-type: none"> <li>Πατήστε το  για να απενεργοποιήσετε την οθόνη.</li> <li>Πατήστε το  κρατώντας πατημένο το  για να ενεργοποιήσετε την οθόνη.</li> <li>Επιλέξτε &lt;On&gt; με το  ή το  και πατήστε το .</li> </ol> </li> </ul>
	<p>Το μήνυμα υποδεικνύει ότι το σήμα εισόδου είναι εκτός της καθορισμένης περιοχής συχνότητας. (Μια τέτοια συχνότητα σήματος εμφανίζεται με κόκκινα γράμματα.) Παράδειγμα:</p>  <ul style="list-style-type: none"> <li>Ελέγξτε εάν η ρύθμιση σήματος του υπολογιστή αντιστοιχεί στις ρυθμίσεις ανάλυσης και κάθετης συχνότητας για την οθόνη.</li> <li>Κάντε επανεκκίνηση του υπολογιστή.</li> <li>Αλλάξτε τη ρύθμιση σε μια κατάλληλη χρησιμοποιώντας το βοηθητικό πρόγραμμα της κάρτας γραφικών. Για λεπτομέρειες, ανατρέξτε στο εγχειρίδιο της κάρτας γραφικών.             <ul style="list-style-type: none"> <li>fD : Συχνότητα κουκκίδων (Εμφανίζεται μόνο όταν υπάρχει ψηφιακό σήμα εισόδου)</li> <li>fH : Οριζόντια συχνότητα</li> <li>fV : Κάθετη συχνότητα</li> </ul> </li> </ul>

### Auto EcoView

Ο αισθητήρας στην μπροστινή πλευρά της οθόνης ανιχνεύει τη φωτεινότητα του περιβάλλοντος και προσαρμόζει αυτόματα τη φωτεινότητα της οθόνης σε άνετα επίπεδα χρησιμοποιώντας τη λειτουργία Auto EcoView.



### EcoView Index

Αυτό το ενδεικτικό δείχνει το λόγο εξοικονόμησης ενέργειας, τη μείωση της ενέργειας και τη μείωση των εκπομπών CO<sub>2</sub> ως αποτέλεσμα της φωτεινότητας της οθόνης.

