

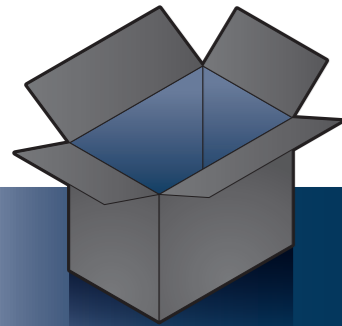
FlexScan® S1703/S1903/S1923/S1933

컬러 LCD 모니터

설치 가이드

중요

안전과 효과적인 사용을 위해 PRECAUTIONS(주의사항), 본 설치 가이드 및 CD-ROM에 저장된 사용설명서를 꼭 읽으십시오.



모니터

전원 코드

FD-C39
디지털 신호 케이블 (DVI)

MD-C87
아날로그 신호 케이블

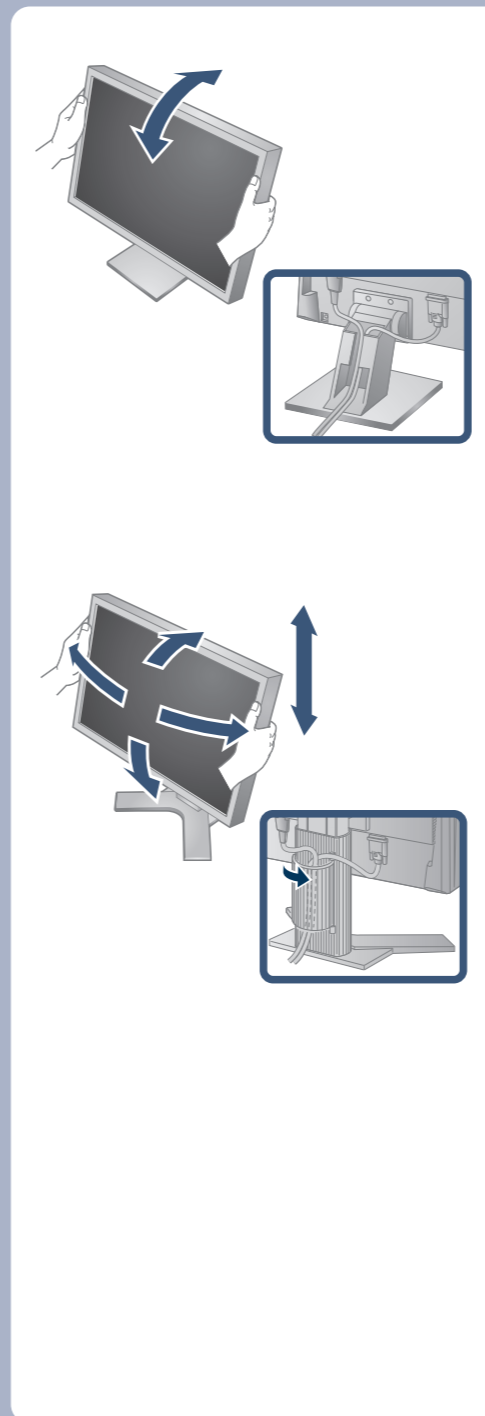
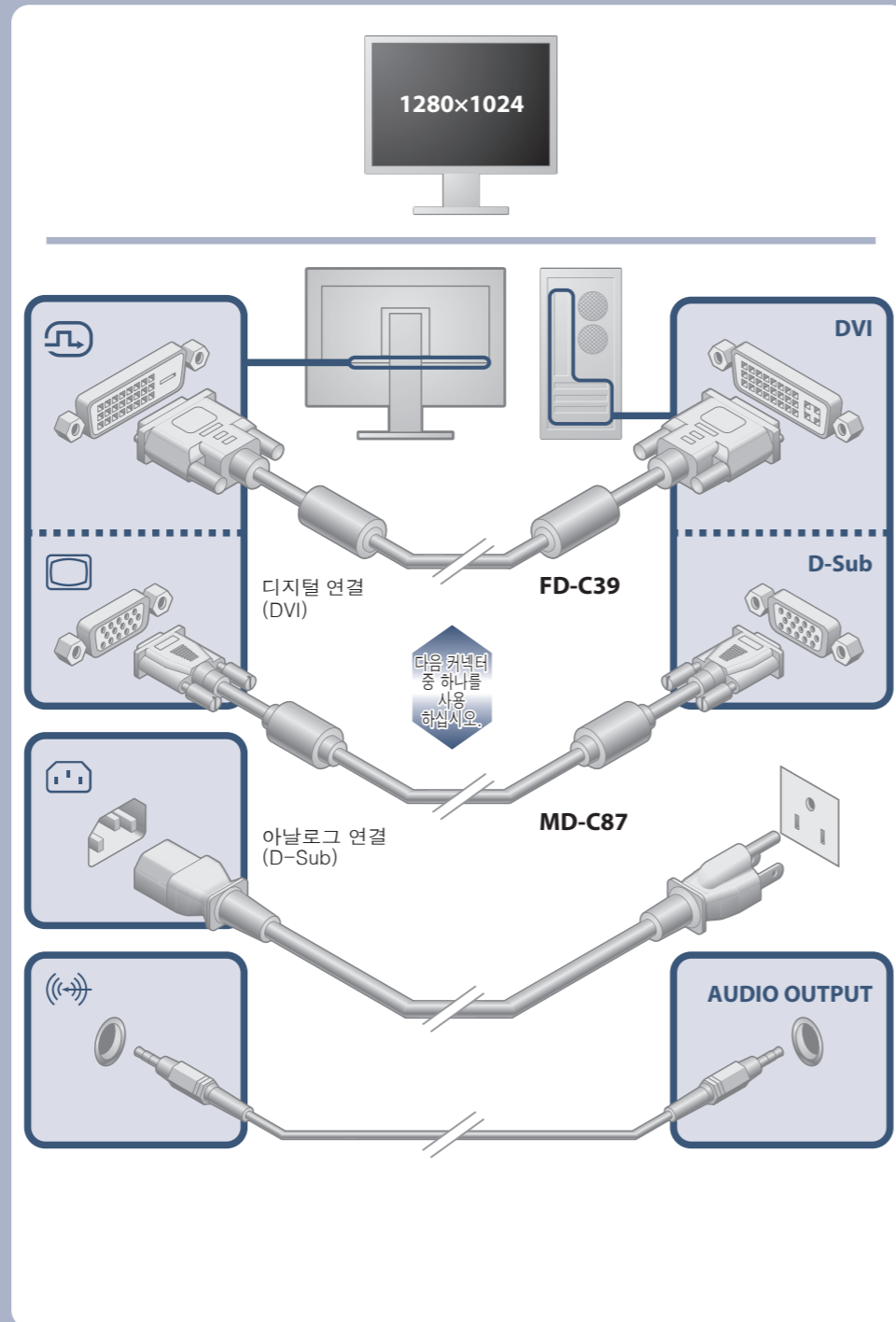
스테레오 미니 단자 케이블

PRECAUTIONS (주의사항)

Setup Guide (설치 가이드)

EIZO LCD Utility Disk

설치 나사



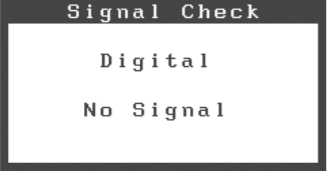
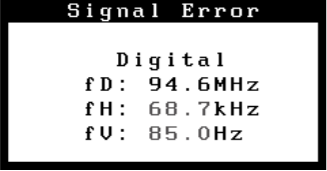
모니터를 켜 후 PC를 켜십시오.

1. PC를 켜고 모니터를 켜면 EIZO LCD Utility Disk가 실행됩니다.
2. ScreenManager® 화면이 표시됩니다.
3. Language 메뉴를 선택합니다.
4. 원하는 언어를 선택합니다.
5. ScreenManager® 화면에서 <Language> 메뉴를 선택합니다.
6. ScreenManager® 화면에서 <Exit> 메뉴를 선택합니다.
7. PC를 종료합니다.

EIZO LCD Utility Disk에 자세한 정보가 포함되어 있습니다.

화상이 표시되지 않는 문제

다음의 해결 방법을 이행한 후에도 모니터에 화상이 표시되지 않으면, 가까운 EIZO 대리점에 문의하십시오.

문제	원인 및 해결 방법
화상이 표시되지 않음	<ul style="list-style-type: none"> 전원 표시등이 켜지지 않습니다. 전원 표시등이 청색으로 켜집니다. 전원 표시등이 주황색으로 켜집니다.
메시지가 표시됩니다.	<ul style="list-style-type: none"> 아무런 신호도 입력되지 않았을 때 이 메시지가 표시됩니다. 예:  입력 신호가 지정된 주파수 범위를 벗어난다는 메시지가 표시됩니다. (이러한 신호 주파수는 빨간색으로 표시됩니다.) 예: 

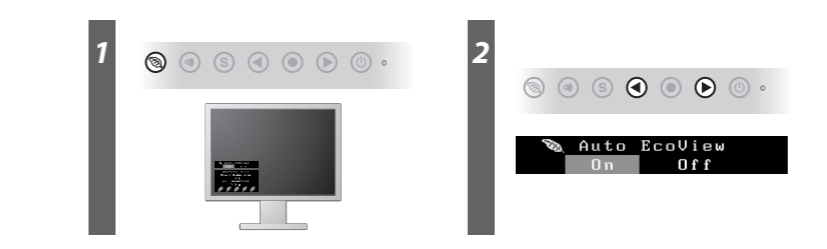
- 전원 코드가 정확히 연결되어 있는지 확인합니다.
- 문제가 지속되면 모니터 전원을 껐다가 몇 분 후에 다시 켜십시오.
- [Brightness](밝기), [Contrast](콘트라스트)를 조절하거나 [Gain](게인)을 고수준으로 설정합니다.
- Ⓢ를 사용하여 입력 신호를 전환합니다.
- 마우스를 움직이거나 키보드에서 임의의 키를 누릅니다.
- PC가 켜져 있는지 확인합니다.

- 일부 PC의 경우 전원을 켜 후 곧바로 신호가 출력되지 않기 때문에 메시지가 표시된 채로 있을 수 있습니다.
- PC가 켜져 있는지 확인합니다.
- 신호 케이블이 올바르게 연결되어 있는지 확인합니다.
- Ⓢ를 사용하여 입력 신호를 전환합니다.
- SOG(sync-on-green) 신호를 입력하는 경우 아래 절차에 따라 모니터의 [SoG] 설정을 미리 바꿔 놓아야 합니다 (아날로그 신호의 경우).

- PC의 신호 설정이 모니터의 해상도 및 수직 주파수 설정과 일치하는지 확인합니다.
- PC를 다시 부팅합니다.
- 그래픽보드의 유틸리티를 사용하여 적합한 설정을 선택합니다. 자세한 내용은 그래픽 보드의 설명서를 참조하십시오.
- fD : 도트 클럭 (디지털 신호 입력의 경우에만 표시됨)
- fH : 수평 주파수
- fV : 수직 주파수

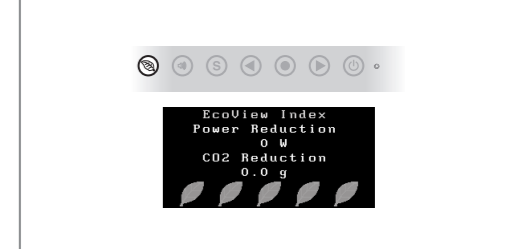
Auto EcoView

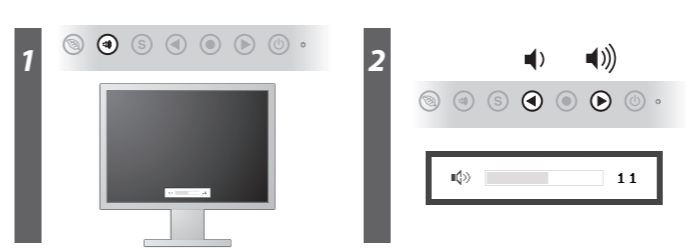
모니터 앞쪽의 센서가 Auto EcoView를 사용해 주변의 밝기를 감지하여 화면 밝기를 적절하게 조절합니다.

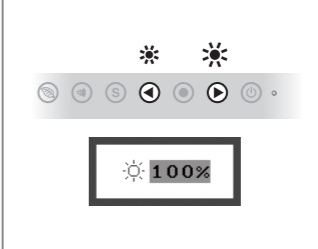


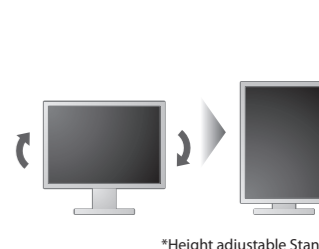
EcoView Index

이 표시등은 모니터 밝기에 의한 절전율, 즉 전력 절감 및 CO2 절감을 보여줍니다.









*Height adjustable Stand