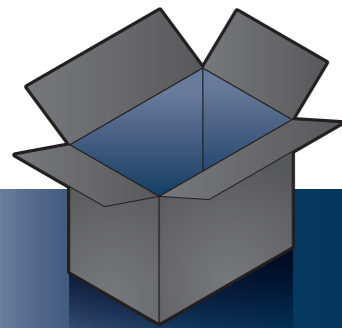


FlexScan® S1503

Цветной ЖКД-монитор
Руководство по установке

Важно!

Внимательно прочитайте МЕРЫ ПРЕДОСТОРОЖНОСТИ, настоящее Руководство по установке и Руководство пользователя на компакт-диске и ознакомьтесь с правилами безопасной и эффективной эксплуатации.



Монитор

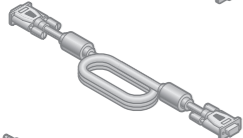
Кабель питания



FD-C39
Цифровой
сигнальный кабель (DVI)



MD-C87
Аналоговый
сигнальный кабель



Кабель с
мини-разъемом стерео



PRECAUTIONS
(МЕРЫ ПРЕДОСТОРОЖНОСТИ)



Setup Guide
(Руководство по установке)

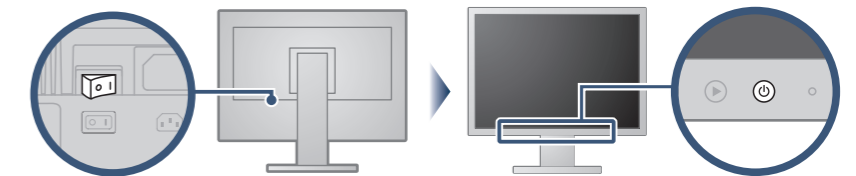
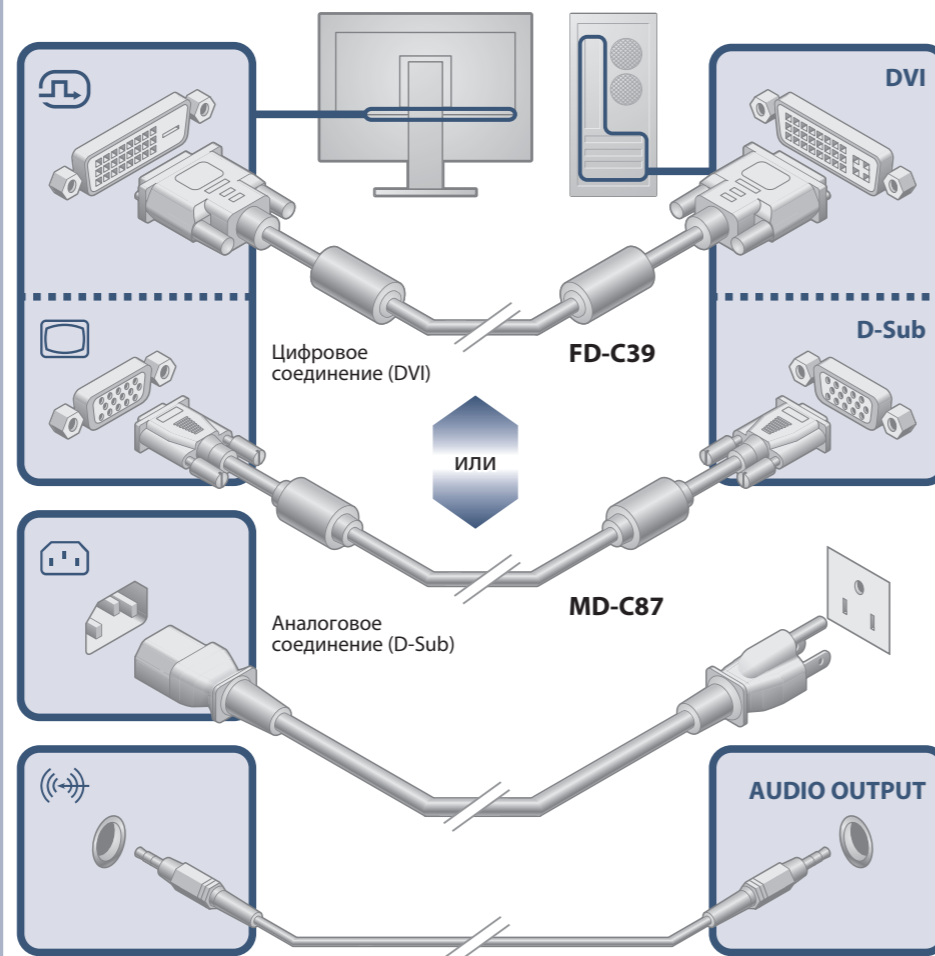


EIZO LCD Utility Disk

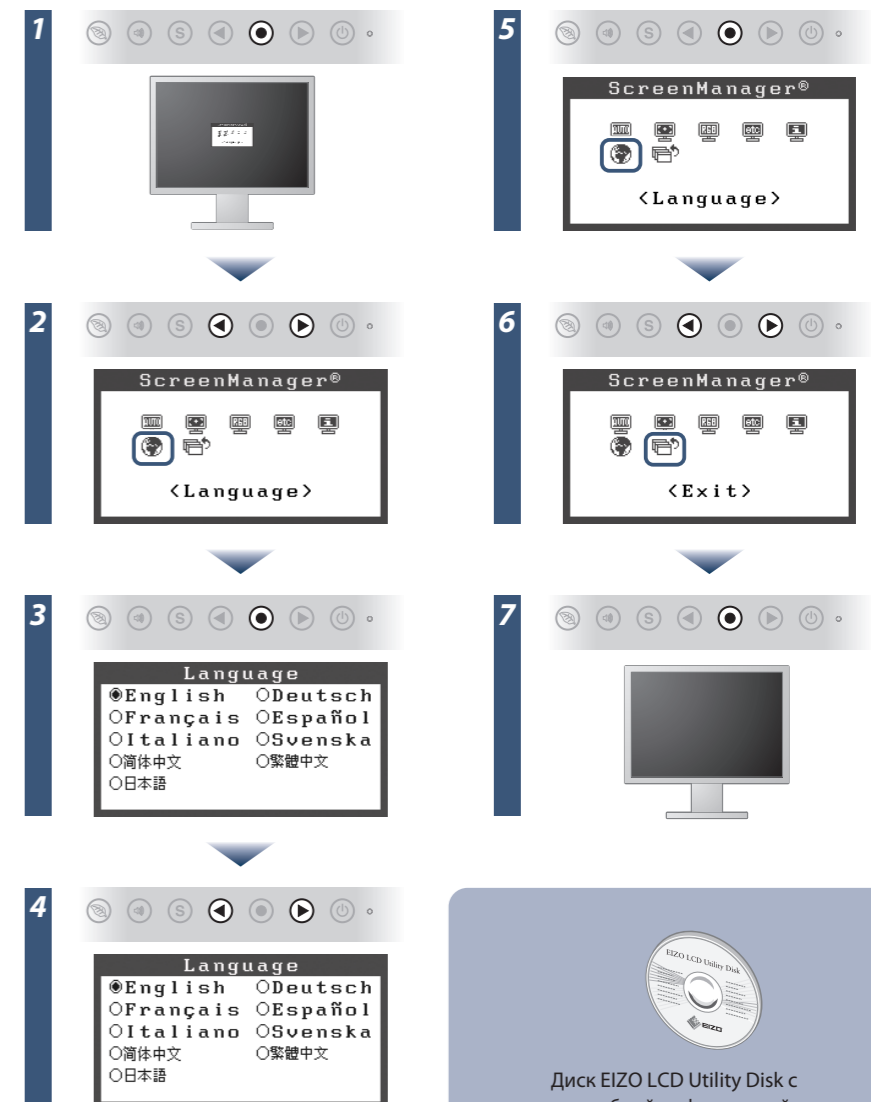


1024x768

Видеокарта должна соответствовать стандарту VESA.



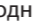
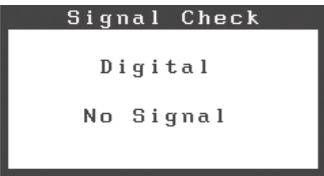

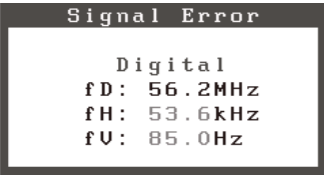
Включите монитор, а затем компьютер.



Диск EIZO LCD Utility Disk с
подробной информацией.

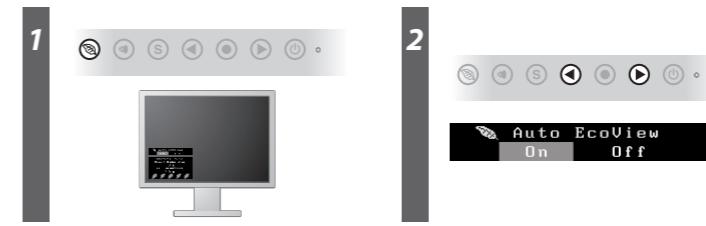
Отсутствует изображение на экране

Если проблема не будет устранена, несмотря на выполнение предлагаемых действий, обратитесь к местному представителю EIZO.

Проявление неисправности	Причина и действия по устранению
Отсутствует изображение	Индикатор питания не горит. <ul style="list-style-type: none"> Проверьте правильность подключения шнура питания. Если проблема не будет устранена, выключите питание монитора, а затем через несколько минут снова его включите.
	Индикатор питания горит синим цветом. <ul style="list-style-type: none"> Установите более высокий уровень для параметров <Brightness (Яркость)>, <Contrast (Контрастность)> и <Gain (Усиление)>.
	Индикатор питания горит оранжевым светом. <ul style="list-style-type: none"> Переключите входной сигнал с помощью кнопки . Сдвиньте мышь или нажмите любую клавишу на клавиатуре. Убедитесь, что компьютер включен.
Выводится сообщение.	<p>Данное сообщение появляется при отсутствии входного сигнала.</p> <p>Пример:</p>  <ul style="list-style-type: none"> Сообщение, показанное слева, может появляться, поскольку некоторые компьютеры не сразу выводят сигналы после включения. Убедитесь, что компьютер включен. Проверьте правильность подключения сигнального кабеля. Переключите входной сигнал с помощью кнопки .
	<p>Данное сообщение означает, что входной сигнал находится за пределами указанного частотного диапазона. (Такая частота сигнала отображается красным.)</p> <p>Пример:</p>  <ul style="list-style-type: none"> Проверьте, соответствует ли настройка сигнала данного компьютера параметрам разрешения и частоты вертикальной развертки монитора. Перезагрузите компьютер. Выберите требуемую настройку, используя служебную программу видеокарты. Подробнее см. в руководстве по видеокarte. fD: синхронизация точек (Отображается только при использовании входов цифровых сигналов) fH: частота горизонтальной развертки fV: частота вертикальной развертки

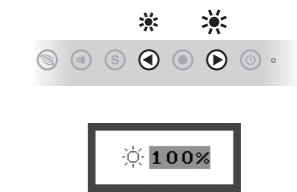
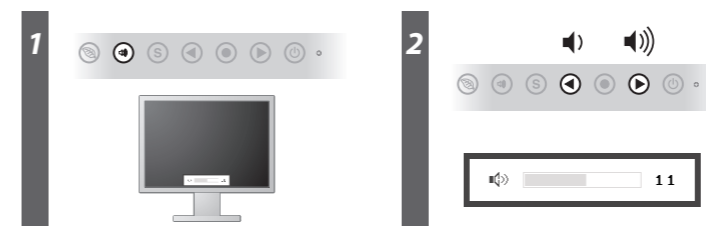
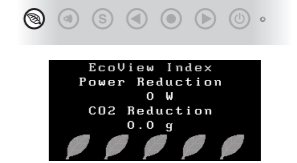
Auto EcoView

Благодаря функции Auto EcoView датчик на передней панели монитора автоматически определяет внешнюю яркость и регулирует яркость экрана соответствующим образом.



EcoView Index

Этот индикатор показывает коэффициент энергосбережения, снижение потребляемой мощности и сокращение выброса CO₂ в результате изменения яркости монитора.



Hinweise zur Auswahl des richtigen Schwenkarms für Ihren Monitor

Dieser Monitor ist für Bildschirmarbeitsplätze vorgesehen. Wenn nicht der zum Standardzubehör gehörige Schwenkarm verwendet wird, muss statt dessen ein geeigneter anderer Schwenkarm installiert werden. Bei der Auswahl des Schwenkarms sind die nachstehenden Hinweise zu berücksichtigen:

- Der Standfuß muß den nachfolgenden Anforderungen entsprechen:
- a) Der Standfuß muß eine ausreichende mechanische Stabilität zur Aufnahme des Gewichtes vom Bildschirmgerät und des spezifizierten Zubehörs besitzen. Das Gewicht des Bildschirmgerätes und des Zubehörs sind in der zugehörigen Bedienungsanleitung angegeben.
- b) Die Befestigung des Standfußes muß derart erfolgen, daß die oberste Zeile der Bildschirmanzeige nicht höher als die Augenhöhe eines Benutzers in sitzender Position ist.
- c) Im Fall eines stehenden Benutzers muß die Befestigung des Bildschirmgerätes derart erfolgen, daß die Höhe der Bildschirmitte über dem Boden zwischen 135 – 150 cm beträgt.
- d) Der Standfuß muß die Möglichkeit zur Neigung des Bildschirmgerätes besitzen (max. vorwärts: 5°, min. nach hinten ≥ 5°).
- e) Der Standfuß muß die Möglichkeit zur Drehung des Bildschirmgerätes besitzen (max. ±180°). Der maximale Kraftaufwand dafür muß weniger als 100 N betragen.
- f) Der Standfuß muß in der Stellung verharren, in die er manuell bewegt wurde.
- g) Der Glanzgrad des Standfußes muß weniger als 20 Glanzeinheiten betragen (seidenmatt).
- h) Der Standfuß mit Bildschirmgerät muß bei einer Neigung von bis zu 10° aus der normalen aufrechten Position kippstabil sein.

Hinweis zur Ergonomie :

Dieser Monitor erfüllt die Anforderungen an die Ergonomie nach EK1-ITB2000 mit dem Videosignal, 1024 x 768, Digital Eingang und mindestens 60,0 Hz Bildwiederholfrequenz, non interlaced. Weiterhin wird aus ergonomischen Gründen empfohlen, die Grundfarbe Blau nicht auf dunklem Untergrund zu verwenden (schlechte Erkennbarkeit, Augenbelastung bei zu geringem Zeichenkontrast). Übermäßiger Schalldruck von Ohrhörern bzw. Kopfhörern kann einen Hörverlust bewirken. Eine Einstellung des Equalizers auf Maximalwerte erhöht die Ausgangsspannung am Ohrhörer- bzw. Kopfhörerausgang und damit auch den Schalldruckpegel.

„Maschinenlärminformations-Verordnung 3. G PSGV:
Der höchste Schalldruckpegel beträgt 70 dB(A) oder weniger gemäss EN ISO 7779“

[Begrenzung des maximalen Schalldruckpegels am Ohr]
Bildschirmgeräte: Größte Ausgangsspannung 150 mV