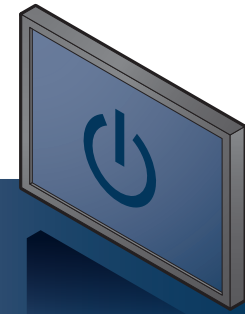
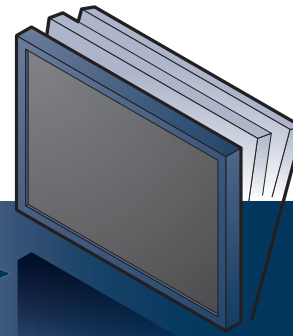
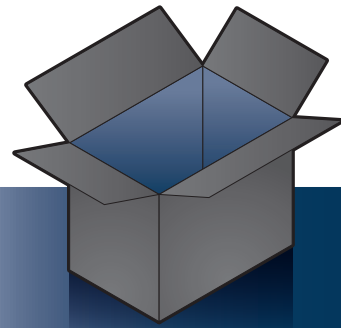


FlexScan® EV2316W/EV2336W/EV2416W/EV2436W

彩色LCD螢幕
設定指南

重要事項

請仔細閱讀儲存在光碟上的預防措施、本設定指南和使用者操作手冊，掌握如何安全、有效地使用本產品。



螢幕

電源線

FD-C39
數位訊號線 (DVI)

PP200
數位訊號線 (DisplayPort)

PRECAUTIONS (預防措施)

Attaching the stand base (安裝支架底座)

Setup Guide (設定指南)

EIZO LCD Utility Disk

支架底座

EV2316W/EV2336W 1920x1080
EV2416W/EV2436W 1920x1200

顯示卡 應符合 VESA 標準以及 CEA-861 標準。

類比連接 (D-Sub)

數位連接 (DVI)

數位連接 (DisplayPort)

MD-C87 (選購)

FD-C39

PP200

USB

AUDIO OUTPUT

USB電纜^{*1}

立體聲迷你插孔纜線^{*1}
^{*1} 市售產品

1. Press the **OSD** button to enter the menu.
2. Press **ENTER** to select **Monitor Settings**.
3. Press **ENTER** to select **Language**.
4. Press **ENTER** to select **English**.
5. Press **ENTER** to select **Monitor Settings**.
6. Press **ENTER** to select **Exit**.

EIZO LCD Utility Disk 包含詳細訊息。

無畫面的問題

若已使用建議的修正方法後仍然無畫面顯示，請聯絡當地EIZO代理商。

問題	原因和修正方法
電源指示燈不亮。	<ul style="list-style-type: none"> 檢查電源線是否已正確連接。 打開主電源開關。 按 。 關閉主電源開關，數分鐘後再開機重試一次。
電源指示燈顯示為藍色。	<ul style="list-style-type: none"> 增加設定選單中的“亮度”、“對比度”，和/或“增益”。
無畫面 電源指示燈顯示為橙色。	<ul style="list-style-type: none"> 用 SIGNAL 切換輸入訊號。 移動滑鼠並按下鍵盤上的任何按鍵。 檢查個人電腦是否已開機。 當EcoView Sense功能“開”時，螢幕可能已切換至省電模式。請靠近螢幕。如果螢幕沒有顯示，請移動滑鼠並按下鍵盤上的任何按鍵。 根據電腦及顯示卡的不同，輸入訊號未偵測到，且螢幕沒有從省電模式恢復。如果移動滑鼠並按下鍵盤上的任何按鍵後，螢幕仍未顯示，請按電源按鈕關閉再開螢幕。當顯示螢幕時，請執行以下步驟。問題會得到改善。 <ol style="list-style-type: none"> 按下  關閉螢幕。 按下  並按住  開啟螢幕。“x” 會顯示在設定選單的“資料”選單標題。 重新啟動個人電腦。 若要回復先前的設定，請重新執行步驟1至3。
電源指示燈呈橙色閃爍。	<ul style="list-style-type: none"> 使用 DisplayPort 連接的裝置有問題。解決問題，關閉螢幕電源，然後重新開機。請參考輸出裝置的 使用者操作手冊，以取得詳細資訊。
這些訊息會出現。	<p>此訊息表示輸入訊號在指定的頻率範圍之外。</p> <p>例如：</p>  <ul style="list-style-type: none"> 確認個人電腦是否配置為螢幕所需的解析度及垂直頻率。 重新啟動個人電腦。 使用顯示卡公用程式軟體選擇一個恰當設置。詳情請參考顯示卡的操作手冊。

Auto EcoView

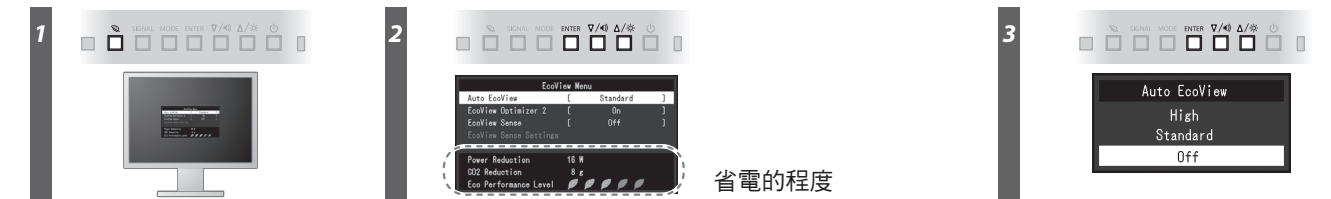
根據環境亮度自動調整螢幕亮度。

EcoView Optimizer 2

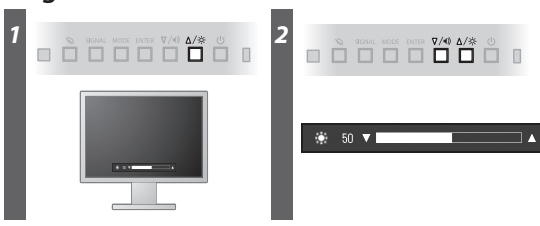
螢幕會根據輸入訊號白電平自動調節螢幕亮度。此功能可降低耗電量，同時維持輸入訊號所指定的亮度。

EcoView Sense

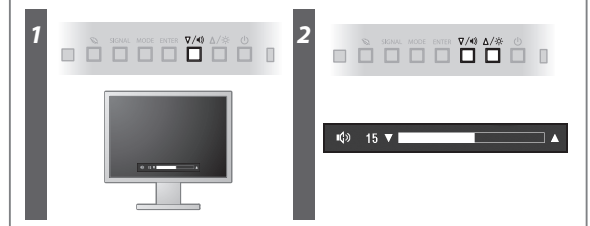
螢幕前方的感測器能偵測人的移動。當人離開螢幕前時，螢幕會自動切換至省電模式，且不會在螢幕上顯示影像。因而，此功能可降低耗電量。省電模式的啟用靈敏度及時間，可根據螢幕使用環境及使用者移動來設定。



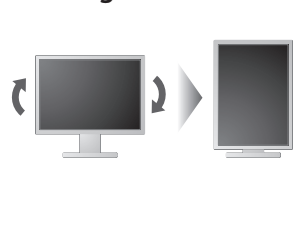
Brightness



Volume



Rotating the Monitor



Hinweise zur Auswahl des richtigen Schwenkarms für Ihren Monitor

Dieser Monitor ist für Bildschirmarbeitsplätze vorgesehen. Wenn nicht der zum Standardzubehör gehörige Schwenkarm verwendet wird, muss statt dessen ein geeigneter anderer Schwenkarm installiert werden. Bei der Auswahl des Schwenkarms sind die nachstehenden Hinweise zu berücksichtigen:

- Der Standfuß muß den nachfolgenden Anforderungen entsprechen:
- Der Standfuß muß eine ausreichende mechanische Stabilität zur Aufnahme des Gewichtes vom Bildschirmgerät und des spezifizierten Zubehörs besitzen. Das Gewicht des Bildschirmgerätes und des Zubehörs sind in der zugehörigen Bedienungsanleitung angegeben.
 - Die Befestigung des Standfusses muß derart erfolgen, daß die oberste Zeile der Bildschirmanzeige nicht höher als die Augenhöhe eines Benutzers in sitzender Position ist.
 - Im Fall eines stehenden Benutzers muß die Befestigung des Bildschirmgerätes derart erfolgen, daß die Höhe der Bildschirmmitte über dem Boden zwischen 135 – 150 cm beträgt.
 - Der Standfuß muß die Möglichkeit zur Neigung des Bildschirmgerätes besitzen (max. vorwärts: 5°, min. nach hinten ≥ 5°).
 - Der Standfuß muß die Möglichkeit zur Drehung des Bildschirmgerätes besitzen (max. ±180°). Der maximale Kraftaufwand dafür muß weniger als 100 N betragen.
 - Der Standfuß muß in der Stellung verharren, in die er manuell bewegt wurde.
 - Der Glanzgrad des Standfusses muß weniger als 20 Glanzeinheiten betragen (seidenmatt).
 - Der Standfuß mit Bildschirmgerät muß bei einer Neigung von bis zu 10° aus der normalen aufrechten Position kippstabil sein.

Hinweis zur Ergonomie :

Dieser Monitor erfüllt die Anforderungen an die Ergonomie nach EK1-ITB2000 mit dem Videosignal, 1920 x 1080 (EV2316W / EV2336W) / 1920 x 1200 (EV2416W / EV2436W), Digital Eingang und mindestens 60,0 Hz Bildwiederholfrequenz, non interlaced. Weiterhin wird aus ergonomischen Gründen empfohlen, die Grundfarbe Blau nicht auf dunklem Untergrund zu verwenden (schlechte Erkennbarkeit, Augenbelastung bei zu geringem Zeichenkontrast.) Übermäßiger Schalldruck von Ohrhörern bzw. Kopfhörern kann einen Hörverlust bewirken. Eine Einstellung des Equalizers auf Maximalwerte erhöht die Ausgangsspannung am Ohrhörer- bzw. Kopfhörerausgang und damit auch den Schalldruckpegel.

„Maschinenlärminformations-Verordnung 3, GPSGV:
Der höchste Schalldruckpegel beträgt 70 dB(A) oder weniger gemäss EN ISO 7779“

[Begrenzung des maximalen Schalldruckpegels am Ohr]
Bildschirmgeräte: Größte Ausgangsspannung 150 mV