



Návod k obsluze

(první vydání)

ColorNavigator 7

Software pro správu barev

Verze 7.0

Důležité

Přečtěte si pečlivě tento Návod k obsluze, abyste si osvojili bezpečné a efektivní používání této aplikace.

-
- Nejnovější informace o produktu, který popisuje tento návod k obsluze, lze najít na našich webových stránkách.

www.eizoglobal.com

O tomto návodu

Tento návod je určen především pro ty, kteří používají aplikaci ColorNavigator poprvé.

Pro informace o instalaci a spuštění aplikace ColorNavigator 7

Čtěte instalační příručku k aplikaci ColorNavigator 7.

Pokud přecházíte z verze aplikace ColorNavigator 6

Čtěte návod k obsluze aplikace ColorNavigator 7 (vydání obsahující postup aktualizace z verze ColorNavigator 6).

Pokud přecházíte z verze aplikace ColorNavigator NX

Čtěte návod k obsluze aplikace ColorNavigator 7 (vydání obsahující postup aktualizace z verze ColorNavigator NX).

Žádná část tohoto návodu nesmí být reprodukována, ukládána v rešeršním systému či přenášena v jakékoliv formě nebo jakýmkoliv způsobem (elektronicky, mechanicky či jinak) bez předchozího písemného souhlasu společnosti EIZO Corporation.

Společnost EIZO Corporation není povinna uchovávat jakékoliv jí zasláné důvěrné materiály nebo informace, ledaže by byla učiněna opatření shodující se s potvrzením o příjmu uvedených informací společností EIZO Corporation. Přestože se maximálně snažíme, aby údaje v tomto návodu byly aktuální, vyhrazujeme si právo na případné změny technických údajů monitorů EIZO.

OBSAH

O tomto návodu	2
OBSAH	3
Kapitola 1 Postup kalibrace podle způsobu použití	4
Kapitola 2 Vytváření nových cílových profilů kalibrace	8
Kapitola 3 Ruční nastavení	15
Kapitola 4 Řešení problémů.....	17

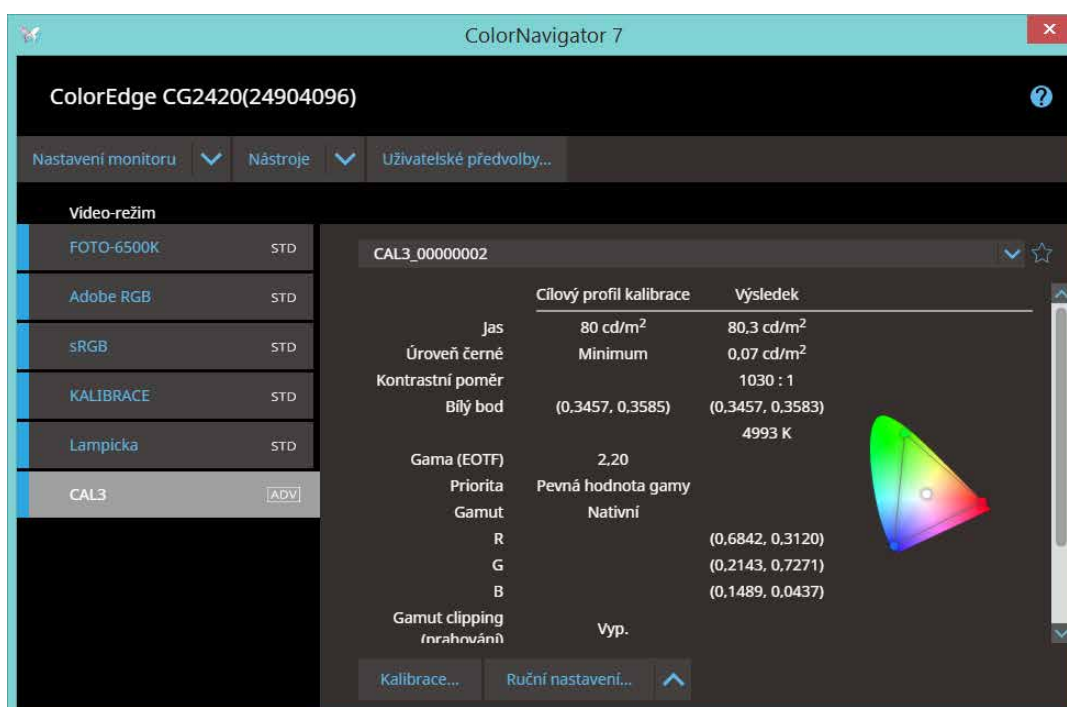
Kapitola 1 Postup kalibrace podle způsobu použití

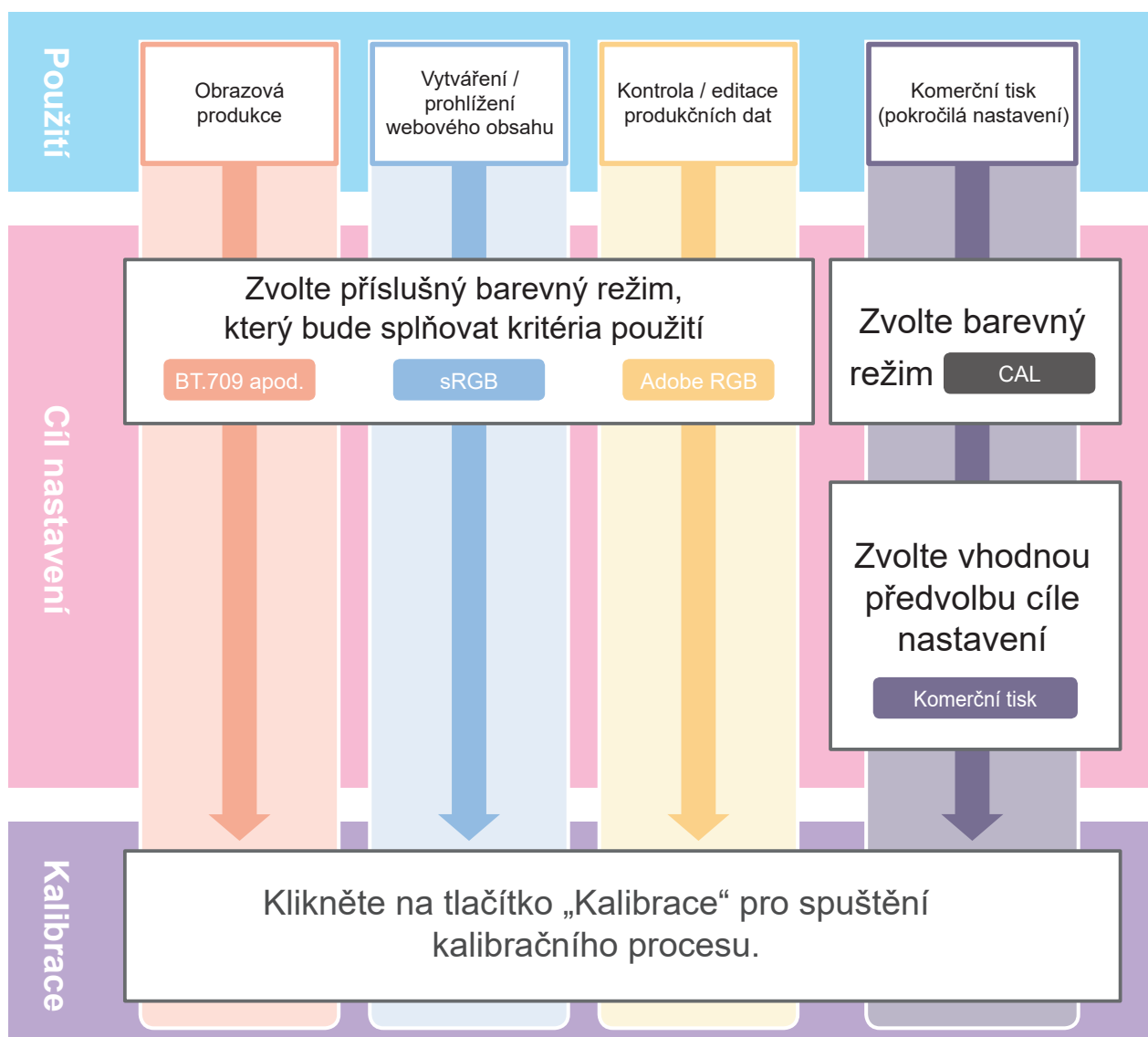
1. Ověřte správné propojení monitoru a počítače

Více informací naleznete v návodu k instalaci, který je součástí balení monitoru. Pokud používáte měřicí zařízení, zkontrolujte, zda je měřicí zařízení připojeno k počítači nebo do výstupního USB portu monitoru.

2. Spustíte aplikaci ColorNavigator 7

3. Ze seznamu barevných režimů vyberte ten, který si přejete nastavit





Pokud zvolíte barevný režim CAL, vyberte ze seznamu cílů požadovaný cílový profil kalibrace podle způsobu použití.

4. Klikněte na tlačítko „Kalibrace“

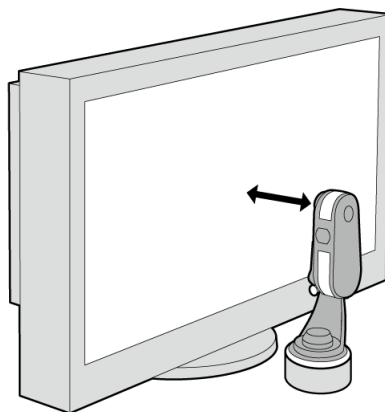
5. Zvolte měřicí zařízení

Na základě instrukcí zvolte příslušné měřicí zařízení.

Upozornění

- Ujistěte se, že během inicializace nedošlo k průchodu světla čidlem měřicího přístroje. Přesných výsledků měření není možné dosáhnout, pokud je během inicializace zjištěno světlo.
- V závislosti na měřicím zařízení, které chcete použít, zaškrtněte políčko „Zobrazit automaticky detekovaná zařízení“ za účelem zobrazení zařízení. Více informací naleznete v nápovědě k aplikaci ColorNavigator 7.
- Zvolte měřicí zařízení, které může používat vlastní kompenzační funkci, pro zobrazení položky „Kompenzační funkce měřicího zařízení“. Z rozbalovací nabídky vyberte požadovanou kompenzační tabulku. Více informací naleznete v nápovědě k aplikaci ColorNavigator 7.
- Při kalibraci monitoru ColorEdge PROMINENCE CG3145 připevněte měřicí zařízení na stativ nebo podobný stojan a umístěte jej přibližně 5 cm až 20 cm od povrchu monitoru. Pokud bude měřicí zařízení během měření v kontaktu s povrchem obrazovky, bude docházet k přenosu nežádoucího tepla, které může ovlivnit přesnost měření.

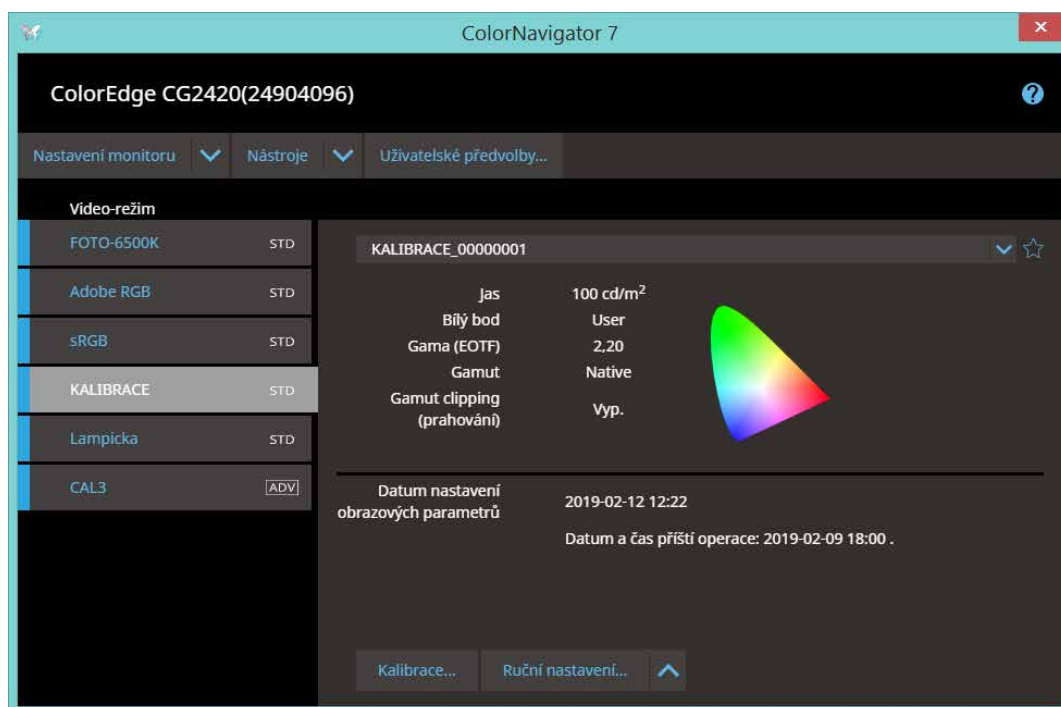
Příklad: i1 Pro2



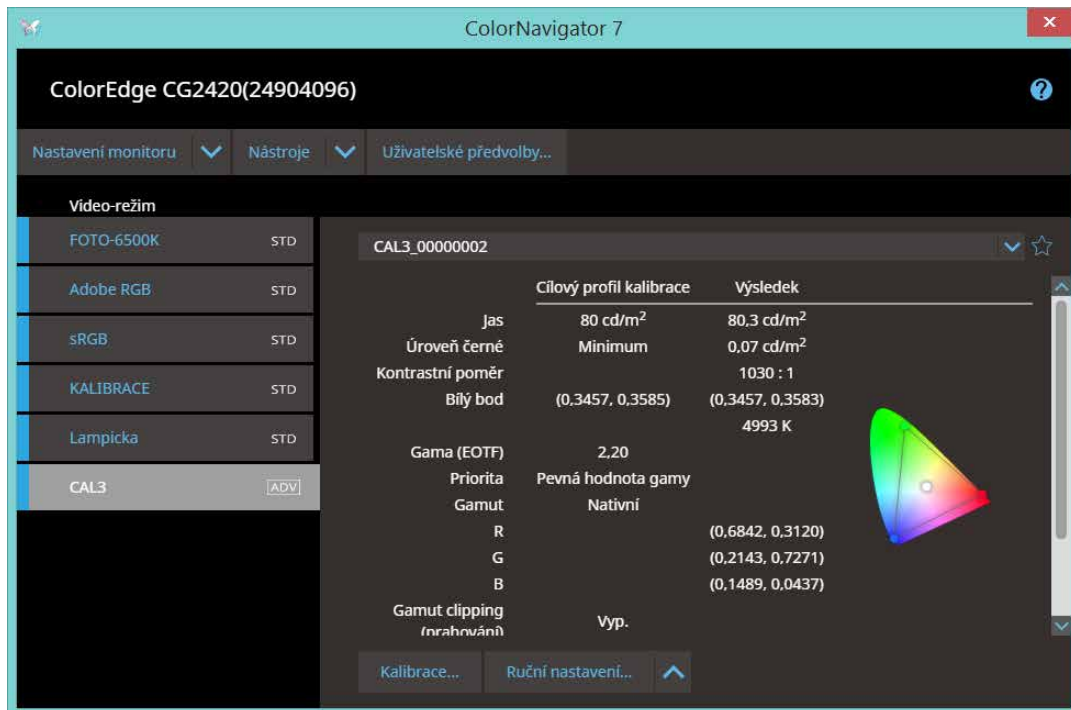
6. Spuštění kalibrace

Na obrazovce bude zobrazeno okno měření. Pro spuštění kalibrace následujte instrukce uvedené na obrazovce.

Po dokončení kalibrace pro Standardní režim se zobrazí okno „Dokončeno“. Kliknutím na tlačítko „Dokončit“ zobrazíte hlavní obrazovku a Standardní režim bude uveden do stavu úspěšně dokončené kalibrace.



Po dokončení kalibrace pro Pokročilý režim se zobrazí okno s výsledkem nastavení. Kliknutím na tlačítko „Dokončit“ zobrazíte obrazovku s výsledkem kalibrace a Pokročilý režim bude uveden do stavu úspěšně dokončené kalibrace.



Poznámka

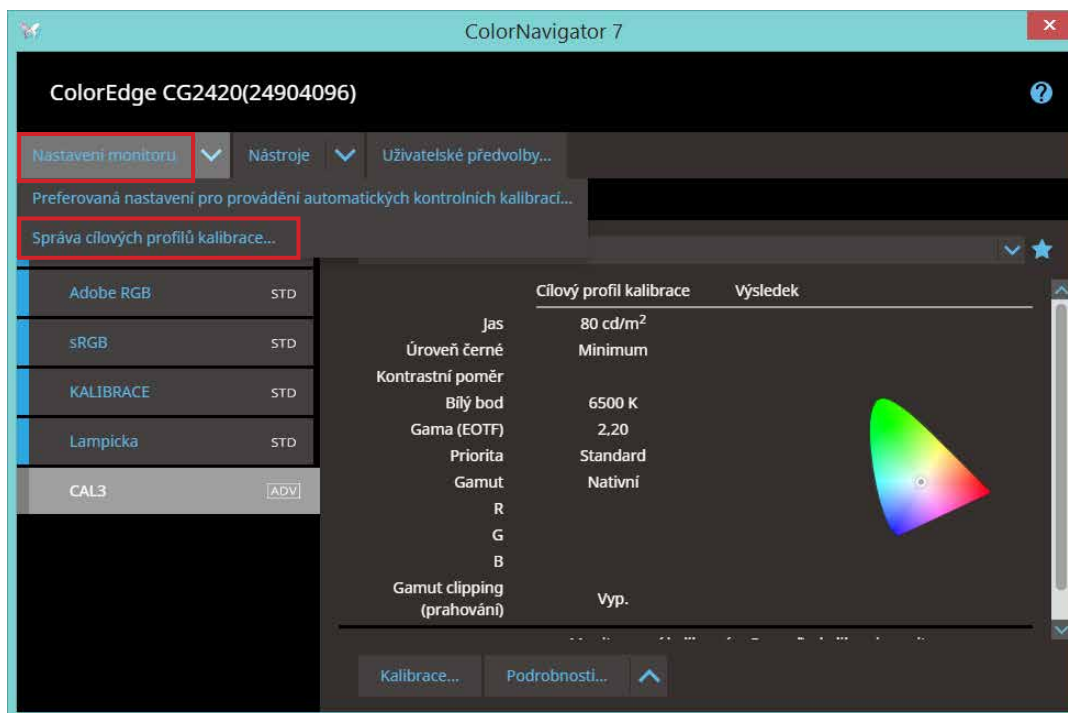
- Pokud během měření dojde k potížím, nahlédněte do nápovědy k aplikaci ColorNavigator 7.

Kapitola 2 Vytváření nových cílových profilů kalibrace

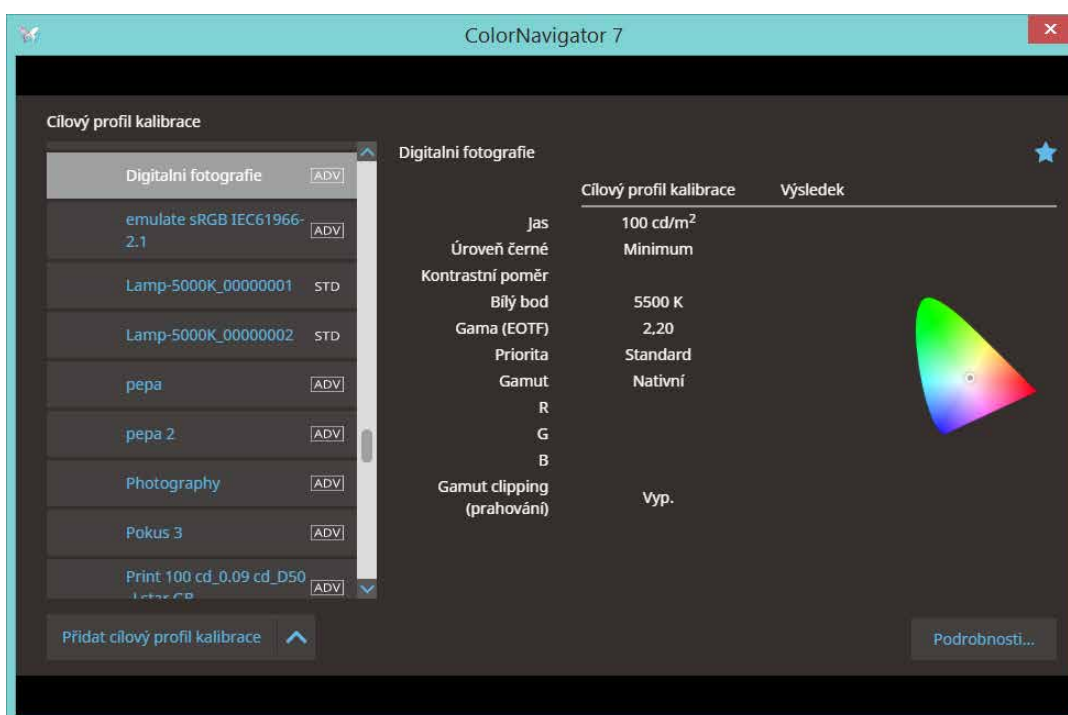
Nové cílové profily kalibrace lze vytvořit na základě zamýšleného použití.

1. Otevřete hlavní okno aplikace

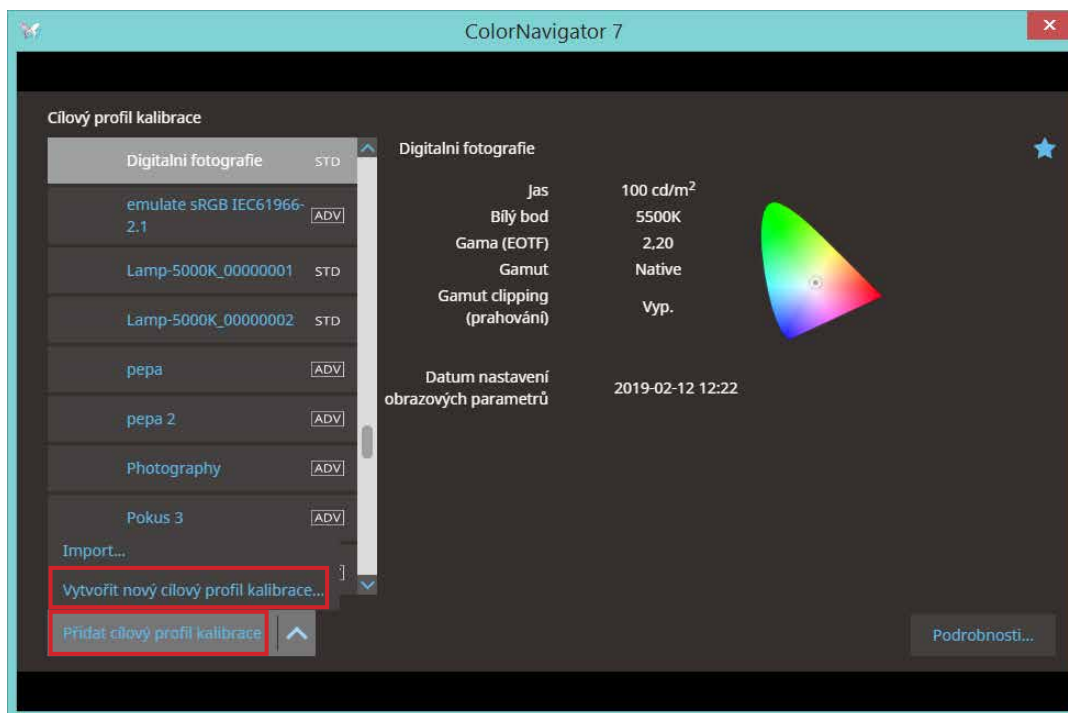
2. Klikněte na nabídku „Nastavení monitoru“ a z rozbalovací nabídky vyberte položku „Správa cílových profilů kalibrace“



Zobrazí se okno cílových profilů kalibrace.



3. Klikněte na nabídku „Přidat cílový profil kalibrace“ a z rozbalovací nabídky vyberte položku „Vytvořit nový cílový profil kalibrace“



Zobrazí se okno s nastavením cílového profilu kalibrace. Obsah se odvíjí od konkrétního modelu kalibrovaného monitoru.






4. Nastavení dílčích položek cílového profilu

Nastavení podrobně popisuje kapitola „Nastavení položek cílových profilů kalibrace“ (str. 10).

5. Po dokončení nastavení klikněte na tlačítko „OK“

Cílový profil kalibrace bude vytvořen.

Poznámka

- Pomocí symbolů  a  v pravém horním rohu obrazovky můžete přepínat mezi stavem vypnuto () a zapnuto () možností upravení cílového profilu kalibrace. Chcete-li cílový profil kalibrace upravit, položku odznačte () .

Po nastavení cílových profilů kalibrace v pokročilém režimu proveďte kalibraci monitoru.

Nastavení položek cílových profilů kalibrace

Název cílového profilu



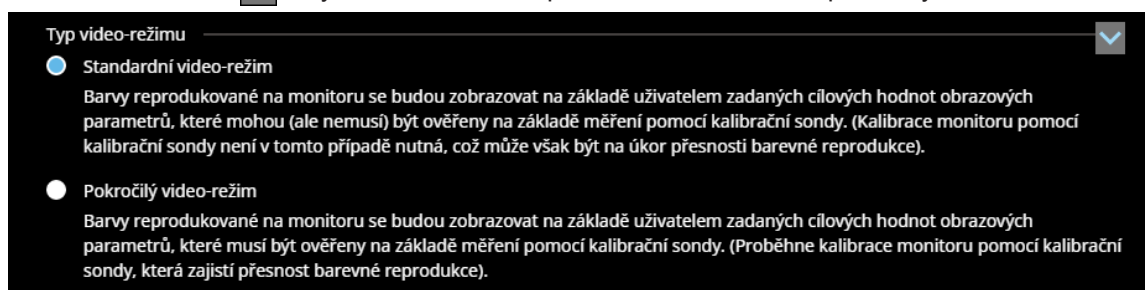
Zadejte požadovaný název cílového profilu kalibrace. Po zaškrtnutí možnost „Zadat název režimu“ bude možné zadat požadovaný název barevného režimu.

Poznámka

- Počet a typ znaků, které je možné v názvu použít, je omezen.

Typ barevného režimu

Klikněte na tlačítko  a vyberte, zda chcete použít standardní nebo pokročilý režim.

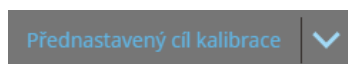


Upozornění

- Dokud nekliknete na tlačítko „OK“, budou veškerá nastavení z dřívějšíka zachována.
- Typ barevného režimu nelze u následujících modelů změnit.
CG245W, CG246, CG275W, CG276, CS230, CX240, CX270

U pokročilého režimu

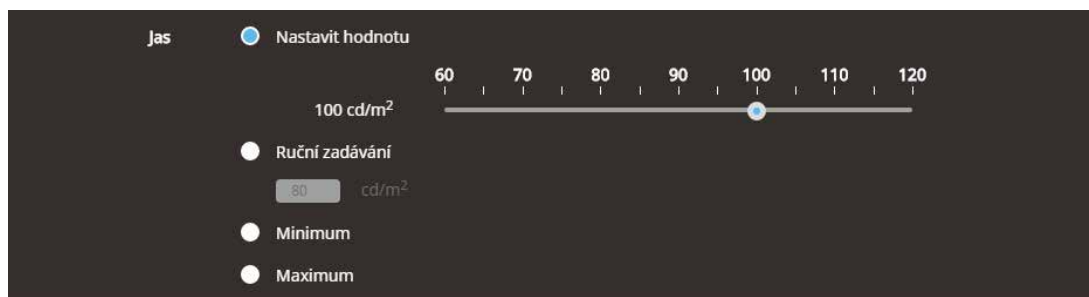
Přednastavený cíl



Klikněte na nabídku „Přednastavený cíl kalibrace“ a z rozbalovací nabídky vyberte standardní hodnotu podle potřeby.

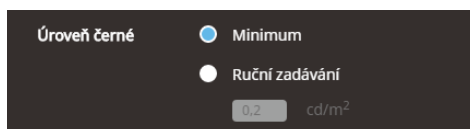
Po výběru standardní hodnoty bude z rozbalovací nabídky možné vybrat také příslušné hodnoty nastavení jasu, bílého bodu, gamy a barevného gamutu.

Jas



Položka	Popis
Nastavit hodnotu	Nastavte požadovanou hodnotu pomocí posuvníku. Horní limit jasu se u jednotlivých modelů liší.
Ruční zadávání	Pole pro přímé zadání hodnoty
Minimum	Nastavení jasu cílového profilu podle minimální nebo maximální hodnoty.
Maximum	

Úroveň černé

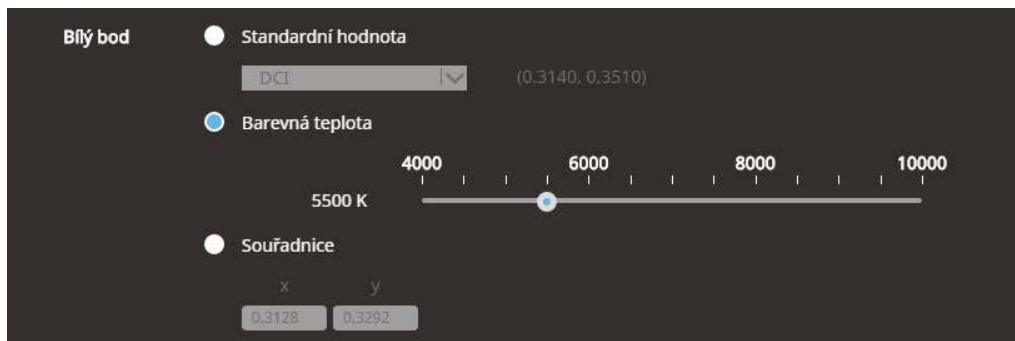


Nastavení úrovně černé slouží k upravení jasu tmavých oblastí obrazu.

Zvýšit úroveň černé je vhodné například v situaci, kdy je kontrast zdánlivě příliš vysoký.

Položka	Popis
Minimum	Nastavení minimální hodnoty úrovně černé. (doporučené nastavení)
Ruční zadávání	Pole pro přímé zadání hodnoty

Bílý bod



Položka	Popis
Standardní hodnota	Výběr standardní hodnoty pomocí rozbalovací nabídky.
Barevná teplota	Zadání barevné teploty pomocí posuvníku.
Souřadnice* ¹	Zadání parametrů bílého bodu na základě souřadnic.

*1 Při nastavování souřadnic bílého bodu je nutné hodnoty X a Y nastavit v rozpětí 0,24–0,45.

Gama (EOTF)

Položka	Popis
Standardní hodnota	Výběr standardní hodnoty pomocí rozbalovací nabídky. Podporované standardy se u jednotlivých modelů monitorů liší.
Zadat hodnotu	Nastavte požadovanou hodnotu pomocí posuvníku. (Doporučená hodnota: 2,2)
Ruční zadávání	Pole pro přímé zadání hodnoty gamy.
L*	Zadání hodnoty gamy L*.
LUT	Načtení souboru s tabulkou LUT pro získání hodnoty gamy. Klikněte na tlačítko „Importovat tabulku LUT“. Soubor s tabulkou LUT musí splňovat následující parametry. <ul style="list-style-type: none"> • Přípona souboru musí být „.csv“. • Jedna numerická hodnota na řádek. • Celkem 256 (v případě 8bitové tabulky) nebo 1024 (v případě 10bitové tabulky) numerických hodnot. • Pouze reálná čísla větší než 0. • Nejvyšší hodnota se nachází na konci záznamu.

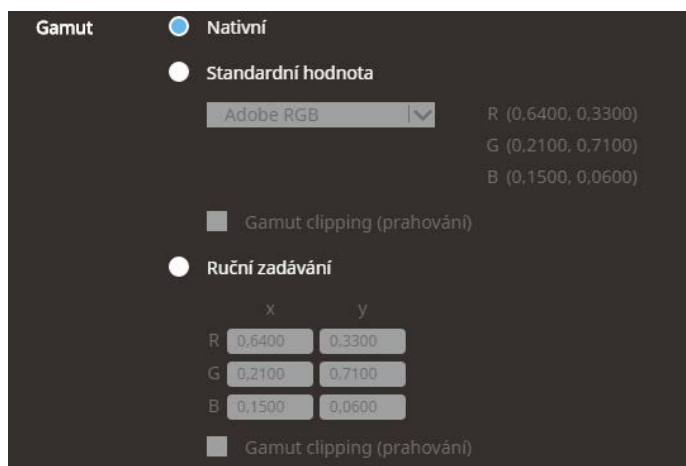
Priorita

Nastavení priority gamy.

Položka	Popis
Standard	Tuto možnost zvolte v případě korekce úrovně bílé ve středních tónech při současném zachování kontrastu. (doporučené nastavení)
Vyvážení šedé	Tuto možnost zvolte v případě korekce s prioritou na úrovni bílé ve středních tónech. Nastavení „Vyvážení šedé“ se však pojí s následujícími omezeními. <ul style="list-style-type: none"> • Může dojít ke snížení kontrastu. • Rozsah barevného gamutu se může ve srovnání s ostatními nastaveními snížit.
Pevná hodnota gamy	Nastavení pevné hodnoty gamy.

Gamut

Nastavení priority oblasti barevné reprodukce (barevného gamutu) monitoru.



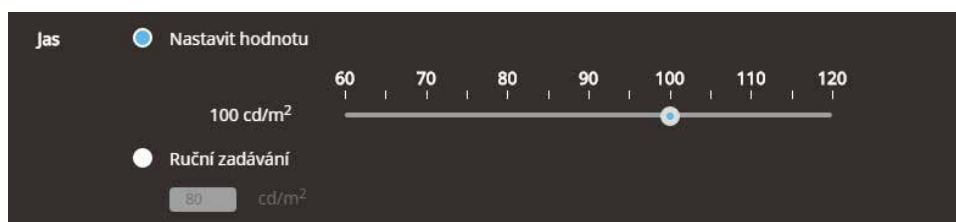
Položka	Popis
Nativní	Obraz bude zobrazen s nativním gamutem monitoru. (doporučené nastavení)
Standardní hodnota*1	Výběr standardní hodnoty pomocí rozbalovací nabídky.
Ruční zadávání*1	Umožňuje ruční zadání souřadnic X a Y pro barevné kanály RGB.

*1 Viz str. 14.

U standardního režimu

Jas

Obsah se odvíjí od konkrétního modelu kalibrovaného monitoru nebo typu barevného režimu.



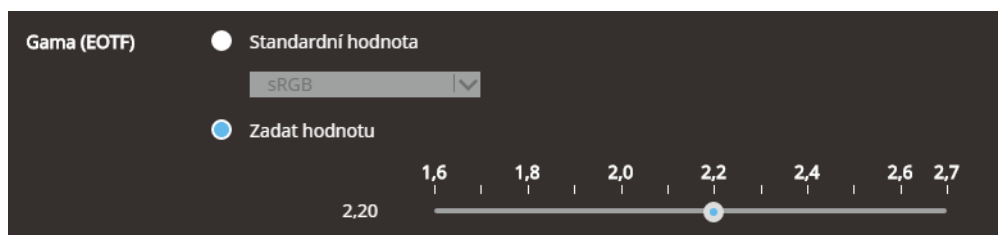
Položka	Popis
Nastavit hodnotu	Nastavte požadovanou hodnotu pomocí posuvníku. Horní limit jasu se u jednotlivých modelů liší.
Ruční zadávání	Pole pro přímé zadání hodnoty

Bílý bod



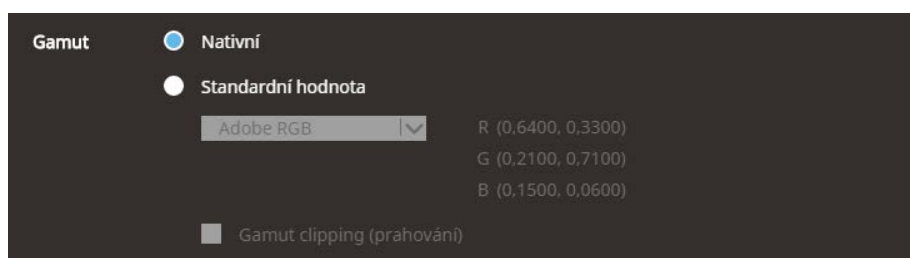
Položka	Popis
Nativní	Bílý bod bude nastaven na výchozí hodnotu monitoru.
Standardní hodnota	Výběr standardní hodnoty pomocí rozbalovací nabídky.
Barevná teplota	Zadání barevné teploty pomocí posuvníku.

Gama (EOTF)



Položka	Popis
Standardní hodnota	Výběr standardní hodnoty pomocí rozbalovací nabídky.
Zadat hodnotu	Nastavte požadovanou hodnotu pomocí posuvníku. (Doporučená hodnota: 2,2)

Gamut



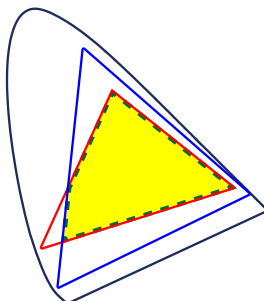
Položka	Popis
Nativní	Barevný gamut bude nastaven na výchozí hodnotu monitoru. (doporučené nastavení)
Standardní hodnota	Výběr standardní hodnoty pomocí rozbalovací nabídky.

Poznámka: O prahování barevného rozsahu (funkce Gamut Clipping)

- Metodu zobrazování barev, které přesahují zobrazitelný rozsah daného barevného gamutu, lze nastavit.

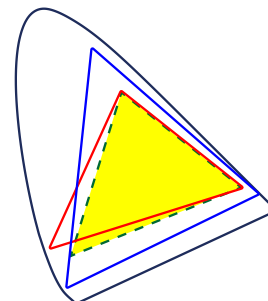
- Zapnuto

Rozsah barev, které lze na monitoru zobrazit, bude korektně zobrazen v souladu s příslušným standardem. Barvy, které se nacházejí mimo zobrazitelný rozsah, budou saturovány.



- Vypnuto

Barvy jsou zobrazeny s důrazem na jejich stupňování více než na věrnost zobrazení. Vrcholy barevného gamutu definovaného ve standardu se přesunou do rozsahu zobrazitelného monitorem. Tímto způsobem bude zobrazení barev co nejpřesnější.



- Barevný gamut monitoru
- Barevný gamut definovaný standardem
- Barevný gamut zobrazený na obrazovce

Tento diagram je pouze demonstrační, nezobrazuje skutečný barevný gamut monitoru.

- Tato funkce není k dispozici v případě, že byla v nastavení „Gamut“ zvolena možnost „Nativní“.

Kapitola 3 Ruční nastavení

Nastavení monitoru je možné provést také ručně.

Tato kapitola popisuje ruční nastavení ve standardním režimu.

Poznámka

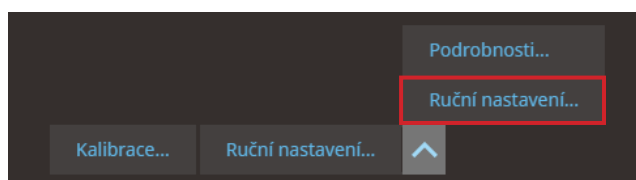
- V pokročilém režimu se nastavitelné položky liší v závislosti na konkrétním modelu a obsahu cílového profilu kalibrace. Po dokončení ručního nastavení bude rovněž provedeno měření. Více informací naleznete v nápovědě k aplikaci ColorNavigator 7.

1. Otevřete hlavní okno aplikace

2. Zvolte požadovaný barevný režim ve standardním režimu

Dojde k přepnutí barevného režimu monitoru a zobrazení aktuálního stavu nastavení (kalibrace).

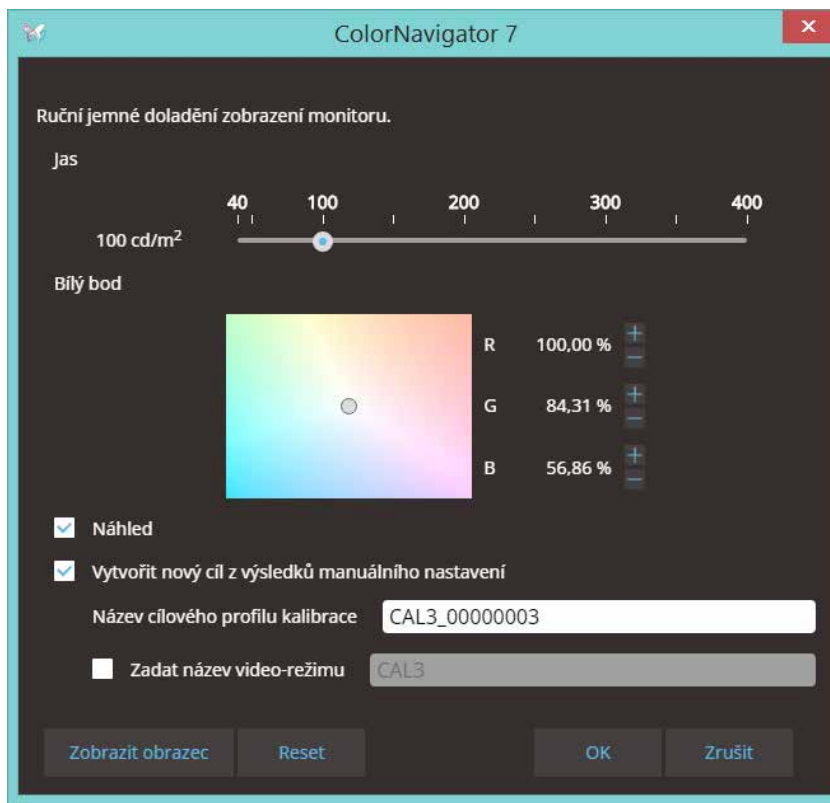
3. Klikněte na šipku a zvolte položku „Ruční nastavení“



Objeví se nabídka s ručním nastavením.

4. Nastavení jasu a bílého bodu





Bílý bod je možné nastavit tažením posuvníku pro nastavení jasu, pomocí konkrétní hodnoty souřadnic kanálů R, G a B tlačítka **+** a **-**, případně tažením kroužku na barevné paletě prostřednictvím myši.



Položka	Popis
Náhled	Zaškrtnutím této položky budete moci okamžitě zkontrolovat vliv nastavení bílého bodu na monitoru.
Vytvořit nový cíl z výsledků manuálního nastavení	Zaškrtnutím této položky vytvoříte na základě výsledků ručního nastavení nový cílový profil kalibrace.
Zobrazit obrazec	Zkušební obrazec pro vizuální kontrolu nastavení zobrazený přes celou obrazovku.
Reset	Resetování veškerých hodnot před provedením ručního nastavení.

5. Klikněte na tlačítko „OK“

Kapitola 4 Řešení problémů

Problém	Možná příčina a řešení
Nemůžu najít návod k obsluze	<ul style="list-style-type: none"> Klikněte na ikonu  pro zobrazení nápovědy.
Nemůžu v návodu k obsluze nebo nápovědě najít položku, kterou potřebuji	<ul style="list-style-type: none"> Zkuste vyhledávání pomocí klíčového slova.
Přeji si kalibraci provádět pravidelně	<ul style="list-style-type: none"> Přejděte do menu „Nastavení monitoru“ a zvolte rozvrh pomocí nabídky „Politika správy“.
Cílový profil kalibrace nelze změnit	<ul style="list-style-type: none"> Pokud je daný cílový profil kalibrace označen jako oblíbený (symbolem ) , nelze jej upravit. Pro odebrání profilu z oblíbených klikněte na symbol  (symbol se poté změní na ) , následně bude cílový profil možné upravit.
Název barevného režimu nelze změnit	<ul style="list-style-type: none"> Počet a typ znaků, které je možné v názvu barevného režimu použít, je omezen. Mezi povolené znaky patří veškeré alfanumerické znaky, spojovník „-“, kulaté závory „()“, podtržítka „_“ a mezery (standardní velikosti).
Některé parametry nelze ručně nastavit	<ul style="list-style-type: none"> Parametry, které je možné ručně nastavit, se liší podle cílového profilu kalibrace konkrétního modelu monitoru, případě podle zobrazovaného barevného režimu. Cílové profily kalibrace upravujte při nastavování gamy (EOTF) nebo barevného gamutu ve standardním režimu. Pokud vám bude připadat, že jemná nastavení prostřednictvím ručního nastavení ve standardním režimu nejsou možná, proveďte ruční nastavení v pokročilém režimu.
Zobrazuje se hláška „Software není optimalizovaný pro váš Mac.“	<ul style="list-style-type: none"> Tato aplikace funguje na počítačích Mac zcela bez problémů. Klikněte na tlačítko „OK“ a pokračujte v jejím používání.
Zobrazuje se hláška „Vyžadován přístup k řízení systémových událostí.“ (pouze na počítačích Mac)	<ul style="list-style-type: none"> Bezpečnostní opatření systému, které je nutné přijmout při prvním spuštění aplikace. Jelikož je rezidentní funkce aplikace ColorNavigator 7 (ColorNavigator Agent) nezbytná pro správný běh aplikace, klikněte na tlačítko „OK“. Tento postup nebude mít žádný pozorovatelný dopad na váš systém.



EIZO Corporation

www.eizoglobal.com

Copyright © 2018-2019 EIZO Corporation. All rights reserved.

03V27630B1
UM-GUIDE-CN7-NEW

2nd Edition-January, 2019