



Návod k obsluze

(vydání pro aktualizaci z verze
ColorNavigator 6)

ColorNavigator 7

Software pro správu barev

Verze 7.0

Důležité

Přečtěte si pečlivě tento Návod k obsluze, abyste si osvojili bezpečné a efektivní používání této aplikace.

O tomto návodu

Tato příručka je určena pro uživatele, kteří používali aplikaci ColorNavigator 6 a aktualizovali na verzi ColorNavigator 7.

Pro informace o instalaci a spuštění aplikace ColorNavigator 7

Čtěte instalační příručku k aplikaci ColorNavigator 7.

Pro uživatele, kteří se s aplikací ColorNavigator setkávají poprvé

Čtěte návod k obsluze aplikace ColorNavigator 7 (první vydání).

Pokud přecházíte z verze aplikace ColorNavigator NX

Čtěte návod k obsluze aplikace ColorNavigator 7 (vydání obsahující postup aktualizace z verze ColorNavigator NX).

Žádná část tohoto návodu nesmí být reprodukována, ukládána v rešeršním systému či přenášena v jakékoliv formě nebo jakýmkoliv způsobem (elektronicky, mechanicky či jinak) bez předchozího písemného souhlasu společnosti EIZO Corporation.

Společnost EIZO Corporation není povinna uchovávat jakékoliv jí zaslané důvěrné materiály nebo informace, ledaže by byla učiněna opatření shodující se s potvrzením o příjmu uvedených informací společností EIZO Corporation. Přestože se maximálně snažíme, aby údaje v tomto návodu byly aktuální, vyhrazujeme si právo na případné změny technických údajů monitorů EIZO.

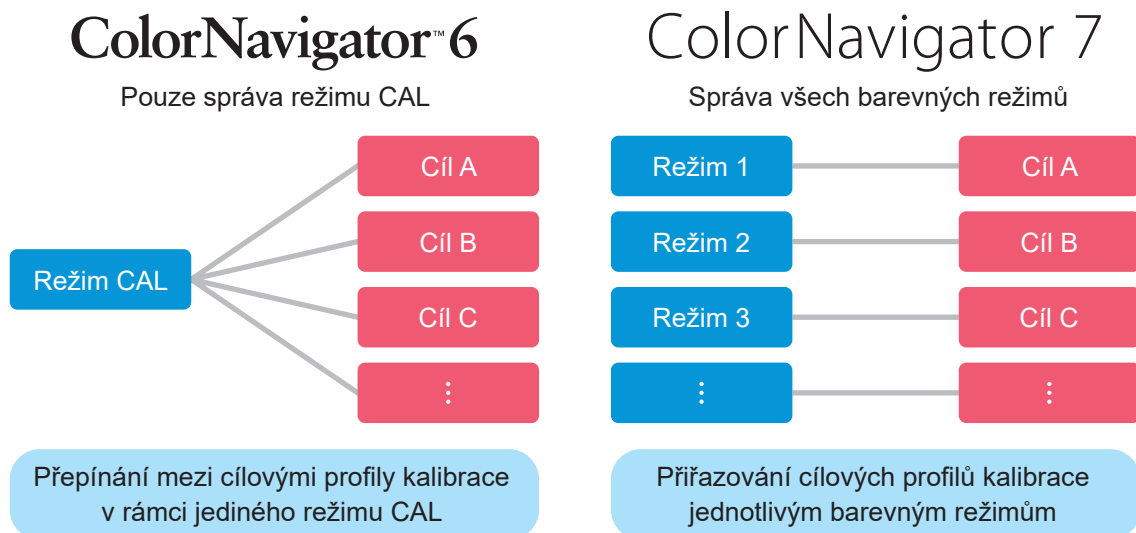
OBSAH

| | |
|---|-----------|
| O tomto návodu | 2 |
| OBSAH | 3 |
| Kapitola 1 Rozdíly mezi verzemi aplikace | |
| ColorNavigator 6 a 7 | 4 |
| ● Vztah mezi cílovým profilem kalibrace a barevným režimem | 4 |
| ● Pokročilé funkce | 4 |
| Kapitola 2 Rozdíly mezi standardním a pokročilým režimem | 5 |
| ● Standardní režim | 5 |
| ● Pokročilý režim | 5 |
| Kapitola 3 Použití cílových profilů kalibrace přenesených z aplikace ColorNavigator 6 a spuštění kalibrace | 6 |
| Kapitola 4 Na co je třeba si dát při přechodu z verze aplikace ColorNavigator 6 pozor | 8 |
| 4-1. Kalibrace u standardních režimů | 8 |
| Kapitola 5 Omezení pro určité modely | 9 |
| Kapitola 6 Řešení problémů | 10 |

Kapitola 1 Rozdíly mezi verzemi aplikace ColorNavigator 6 a 7

Aplikace ColorNavigator 6 a ColorNavigator 7 se v některých základních pracovních postupech liší. V této kapitole naleznete příklady těchto odlišností.

● Vztah mezi cílovým profilem kalibrace a barevným režimem

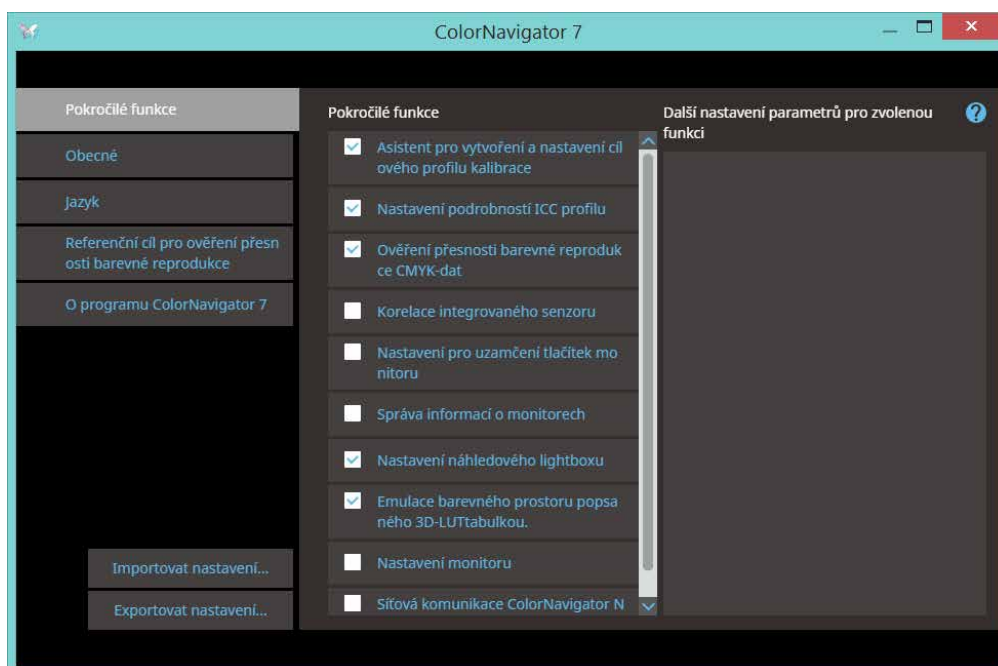


Poznámka

- Při aktualizaci aplikace ColorNavigator 6 na verzi 7 budou všechny cílové profily přeneseny.

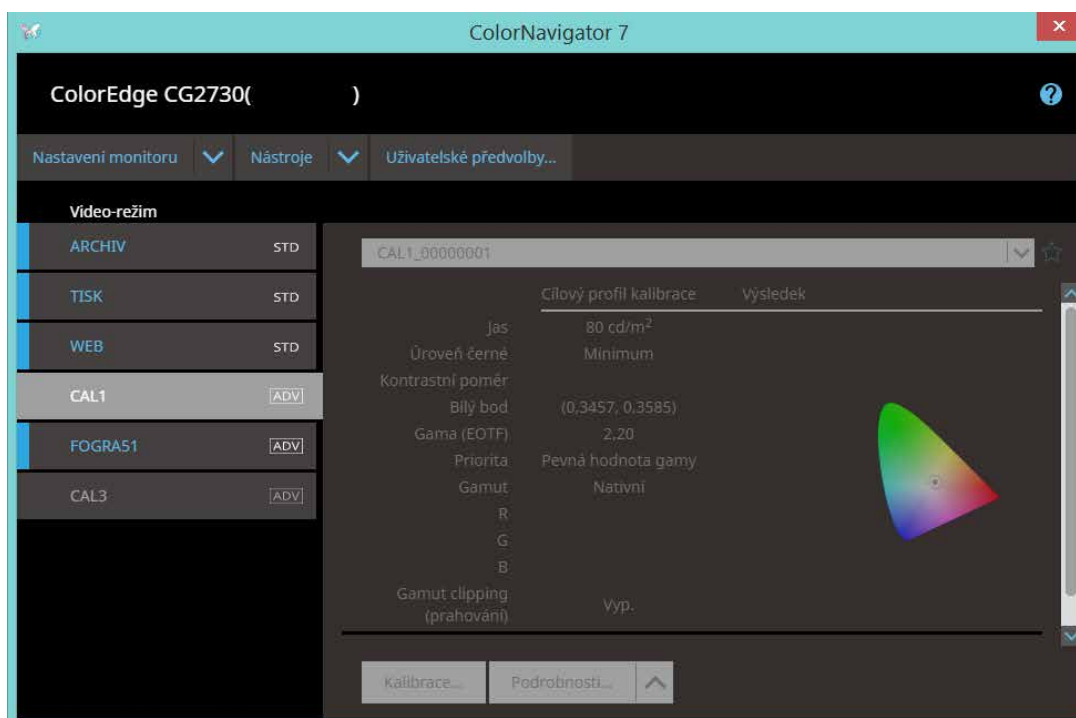
● Pokročilé funkce

Ve výchozím nastavení aplikace ColorNavigator 7 budou zobrazeny pouze základní funkce. Pro zpřístupnění pokročilých funkcí jako je ověření přesnosti reprodukce CMYK dat, korelace integrovaného senzoru nebo emulace barevného prostoru popsaného LUT tabulkou přejděte do dialogového okna Nastavení, a v záložce „Pokročilé funkce“ zaškrtněte ty, které chcete používat.



Kapitola 2 Rozdíly mezi standardním a pokročilým režimem

Existují dva typy barevných režimů (v aplikaci označovaných jako video-režim) – standardní a pokročilý.



● Standardní režim

Tento režim slouží pro základní nastavení obrazu jako je jas, bílý bod, gama nebo barevný gamut. V případě, že je zvolen některý z režimů označených symbolem **STD** a dojde ke spuštění kalibrace, budou zkalibrovány všechny parametry obrazu náležící standardnímu režimu.

● Pokročilý režim

Tento režim slouží k pokročilemu nastavení obrazu, například kontrastnímu poměru nebo úrovni černé barvy.

Kalibrace je zapotřebí pro každou položku pokročilého režimu a pro každý cílový profil kalibrace.

Poznámka

- V závislosti na konkrétním typu monitoru může být pokročilý režim v návodu k obsluze označován jako „režim kalibrace“.
- Cílové profily kalibrace přenesené z aplikace ColorNavigator 6 jsou v pokročilém režimu (režim CAL).

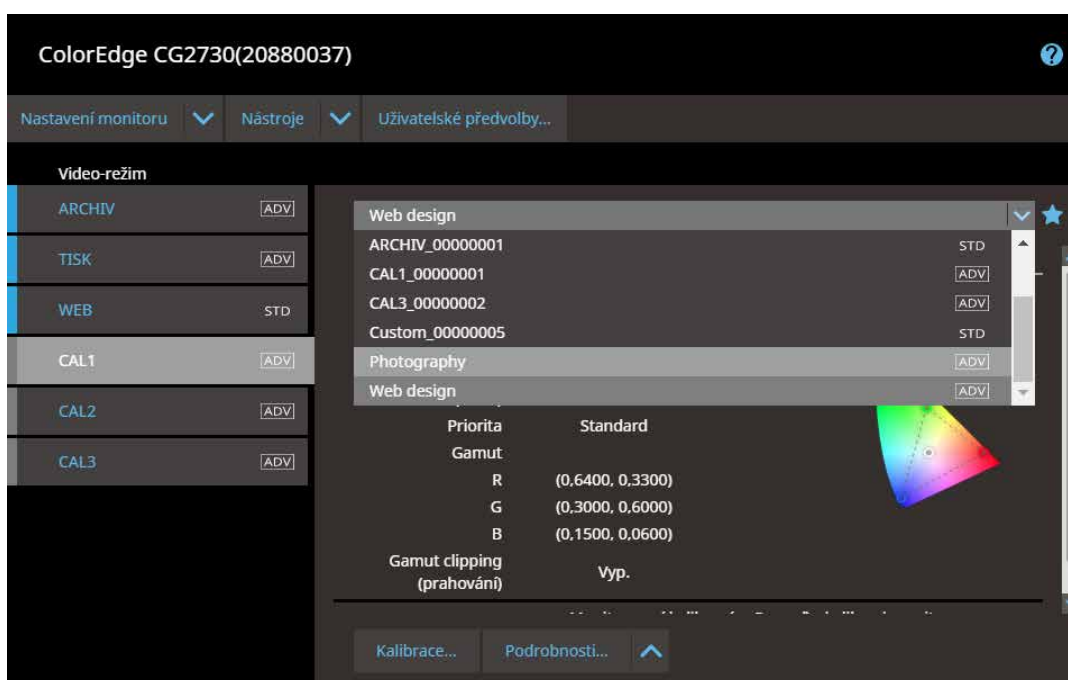
Kapitola 3 Použití cílových profilů kalibrace přenesených z aplikace ColorNavigator 6 a spuštění kalibrace

1. Ověřte správné propojení monitoru a počítače

Více informací naleznete v návodu k instalaci, který je součástí balení monitoru. Pokud používáte měřicí zařízení, zkontrolujte, zda je měřicí zařízení připojeno k počítači nebo do výstupního USB portu monitoru.

2. Spustíte aplikaci ColorNavigator 7

3. Ze seznamu barevných režimů vyberte jeden z režimů CAL



Zvolte požadovaný cílový profil kalibrace přenesený z aplikace ColorNavigator 6.

4. Klikněte na tlačítko „Kalibrace“

5. Zvolte měřicí zařízení

Na základě instrukcí zvolte příslušné měřicí zařízení.

Upozornění

- Ujistěte se, že během inicializace nedošlo k průchodu světla čidlem měřicího přístroje. Přesných výsledků měření není možné dosáhnout, pokud je během inicializace zjištěno světlo.
- V závislosti na měřicím zařízení, které chcete použít, zaškrtněte políčko „Zobrazit automaticky detekovaná zařízení“ za účelem zobrazení zařízení. Více informací naleznete v nápovědě k aplikaci ColorNavigator 7.
- Zvolte měřicí zařízení, které může používat vlastní kompenzační funkci, pro zobrazení položky „Kompenzační funkce měřicího zařízení“. Z rozbalovací nabídky vyberte požadovanou kompenzační tabulku. Více informací naleznete v nápovědě k aplikaci ColorNavigator 7.

6. Spuštění kalibrace

Na obrazovce bude zobrazeno okno měření. Pro spuštění následujte instrukce na obrazovce.

Jakmile bude kalibrace dokončena, zobrazí se její výsledek. Kliknutím na tlačítko „Dokončit“ zobrazíte obrazovku s výsledkem kalibrace a Pokročilý režim bude uveden do stavu úspěšně dokončené kalibrace.

| | Cílový profil kalibrace | Výsledek |
|----------------------------|-------------------------|----------------------------|
| Jas | 80 cd/m ² | 80,4 cd/m ² |
| Úroveň černé | Minimum | 0,06 cd/m ² |
| Kontrastní poměr | | 1338 : 1 |
| Bílý bod | 6500 K | (0,3129, 0,3292) 6492 K |
| Gama (EOTF) | 2,20 | |
| Priorita | Standard | |
| Gamut | | |
| R | (0,6400, 0,3300) | (0,6400, 0,3298) |
| G | (0,3000, 0,6000) | (0,2993, 0,6007) |
| B | (0,1500, 0,0600) | (0,1530, 0,0595) |
| Gamut clipping (nahrazení) | Vyp. | |

Poznámka

- Pokud během měření dojde k potížím, nahlédněte do nápovědy k aplikaci ColorNavigator 7.

Kapitola 4 Na co je třeba si dát při přechodu z verze aplikace ColorNavigator 6 pozor

- Jelikož při aktualizaci dochází k přenosu cílových profilů kalibrace z aplikace ColorNavigator 6 do verze 7, přednastavené cílové profily, které jsou běžně součástí aplikace ColorNavigator 7, nebudou zobrazeny.
- Kalibrace ve standardním režimu není u monitorů CS230, CS240, CS270, CX240 a CX270 možná. Provedte kalibraci v režimu CAL.
- Všechny cílové profily kalibrace přenesené z aplikace ColorNavigator 6 jsou nyní v pokročilém režimu.

4-1. Kalibrace u standardních režimů

U všech standardních režimů bude po kliknutí na tlačítko „Kalibrace“ změněn stav na stav odpovídající úspěšně dokončené kalibraci.

Poznámka

- Ověření kalibrace není u standardních režimů k dispozici.
-

Kapitola 5 Omezení pro určité modely

U některých modelů monitorů EIZO nejsou k dispozici všechny funkce, kterými tato verze aplikace disponuje.

Modely, kterých se omezení týká

CS230, CS240, CS270, CX240, CX270
CG245W, CG246, CG275W, CG276

Omezení

- Přepínání typu barevného režimu (mezi standardním a pokročilým) není k dispozici.
- Seznam cílových profilů kalibrace neobsahuje cílové profily ve standardním režimu. Nastavení cílových profilů kalibrace a ruční nastavení však jsou k dispozici.
- Funkci emulace nelze použít.
- V případě monitorů CS230, CS240, CS270, CX240 a CX270 používejte pokročilý režim.




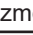
Modely, kterých se omezení týká

CG220, CG210, CG211, CG221, CG222W, CG223W, CG232W, CG241W, CG242W, CG243W,
CG301W, CG303W

Omezení

- Tyto monitory nejsou kompatibilní s aplikací ColorNavigator ve verzi 7. Použijte aplikaci ColorNavigator 6.

Kapitola 6 Řešení problémů

| Problém | Možná příčina a řešení |
|--|---|
| Nemůžu najít návod k obsluze | <ul style="list-style-type: none"> Klikněte na ikonu  pro zobrazení nápovědy. |
| Nemůžu v návodu k obsluze nebo nápovědě najít položku, kterou potřebuji | <ul style="list-style-type: none"> Zkuste vyhledávání pomocí klíčového slova. |
| Přeji si kalibraci provádět pravidelně | <ul style="list-style-type: none"> Přejděte do menu „Nastavení monitoru“ a zvolte rozvrh pomocí nabídky „Politika správy“. |
| Cílový profil kalibrace nelze změnit | <ul style="list-style-type: none"> Pokud je daný cílový profil kalibrace označen jako oblíbený (symbolem ) , nelze jej upravit. Pro odebrání profilu z oblíbených klikněte na symbol  (symbol se poté změní na ) , následně bude cílový profil možné upravit. |
| Monitor nebyl rozpoznán | <ul style="list-style-type: none"> Zkontrolujte připojení USB kabelu monitoru. Ověřte, zda je daný typ monitoru kompatibilní s aplikací ColorNavigator 7. Pokud má monitor dva vstupní konektory USB, ověřte, zda je připojen k aktivnímu konektoru. <p>Bližší informace naleznete v návodu k obsluze monitoru.</p> |
| Název barevného režimu nelze změnit | <ul style="list-style-type: none"> Počet a typ znaků, které je možné v názvu barevného režimu použít, je omezen. Mezi povolené znaky patří veškeré alfanumerické znaky, spojovník „-“, kulaté závorky „()“, podtržítka „_“ a mezery (standardní velikosti). |
| Nevím, jak spustit korelaci integrovaného senzoru | <ul style="list-style-type: none"> Otevřete nabídku „Nastavení“ a aktivujte pokročilou funkci „Korelace integrovaného senzoru“. |
| Nemůžu najít cílové profily kalibrace z aplikace ColorNavigator 6 | <ul style="list-style-type: none"> Pokud je aplikace ColorNavigator 7 instalovaná v počítači, ve kterém předchozí verze, tj. ColorNavigator 6, nikdy nainstalovaná nebyla, cílové profily kalibrace z této verze nebudou zobrazeny. |
| Nemůžu najít funkce z aplikace ColorNavigator 6 | <ul style="list-style-type: none"> Otevřete dialogové okno „Nastavení“ a zaškrtněte veškeré potřebné funkce v záložce „Pokročilé funkce“. Emulace ICC profilu a emulace zařízení je v plánu pro budoucí verze aplikace. |
| Nemůžu požívat ColorNavigator 6 a ColorNavigator 7 současně | <ul style="list-style-type: none"> Obě verze aplikace ColorNavigator nelze na jednom počítači provozovat současně z důvodu softwarových omezení. Vyberte si požadovanou verzi aplikace a používejte ji výhradně. |
| Některé parametry nelze ručně nastavit | <ul style="list-style-type: none"> Parametry, které je možné ručně nastavit, se liší podle cílového profilu kalibrace konkrétního modelu monitoru, případně podle zobrazovaného barevného režimu. Cílové profily kalibrace upravujte při nastavování gamy (EOTF) nebo barevného gamutu ve standardním režimu. Pokud vám bude připadat, že jemná nastavení prostřednictvím ručního nastavení ve standardním režimu nejsou možná, proveďte ruční nastavení v pokročilém režimu. |
| Zobrazuje se hláška „Resetujte cílový profil na výchozí hodnoty. Část nastaveného cíle na monitoru není specifikovaná. Resetujte nspecifikované položky na výchozí hodnoty.“ | <ul style="list-style-type: none"> Tato hláška se zobrazí v případě, že cílové profily kalibrace nastavené pomocí aplikace ColorNavigator nebude možné přečíst. Konkrétně jde o následující situace: <ul style="list-style-type: none"> - pokud bylo vyvážení šedé barvy provedeno pomocí aplikace ColorNavigator 6 nebo ColorNavigator NX, - pokud je cílová hodnota gamy nastavená podle LUT tabulky. Nspecifikované položky cílového profilu kalibrace budou resetovány na výchozí hodnoty daného barevného režimu. Cílové profily kalibrace přenesené z aplikace ColorNavigator 6 do aplikace ColorNavigator 7 nyní půjde použít. Vyberte požadovaný cílový profil a spusťte kalibraci. |
| Zobrazuje se hláška „Software není optimalizovaný pro váš Mac.“ | <ul style="list-style-type: none"> Tato aplikace funguje na počítačích Mac zcela bez problémů. Klikněte na tlačítko „OK“ a pokračujte v jejím používání. |
| Zobrazuje se hláška „Vyžadován přístup k řízení systémových událostí.“ (pouze na počítačích Mac) | <ul style="list-style-type: none"> Bezpečnostní opatření systému, které je nutné přijmout při prvním spuštění aplikace. <p>Jelikož je rezidentní funkce aplikace ColorNavigator 7 (ColorNavigator Agent) nezbytná pro správný běh aplikace, klikněte na tlačítko „OK“.</p> <p>Tento postup nebude mít žádný pozorovatelný dopad na váš systém.</p> |

