

A MammoDuo Modellel kapcsolatos további információk



Ez a termék két monitorból áll, amelyeket egy kifejezetten erre a célra szolgáló állványra szereltek fel. A termék kezelése bizonyos tekintetben eltér a használati útmutatóban leírtaktól. A termék használata előtt figyelmesen olvassa el ezt a dokumentumot és a használati útmutatót, hogy biztosan megfelelően használja a terméket.

ÓVINTÉZKEDÉSEK

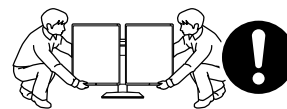
VIGYÁZAT

A berendezés szállítását az előirtak szerint végezze.

Ha leejti a berendezést, kárt tehet benne, vagy személyi sérülést okozhat.

Feltétlenül tartsa be az alábbiakat.

- A monitor kicsomagolásához és/vagy hordozásához legalább két fő szükséges.
- Fogja meg, és tartsa erősen a monitor alját és fogantyúját.



A monitort ketten vegyék le az állványról.

Ha csak az egyik monitort távolítják el az állványról, a termék rendkívül instabillá válik. Az instabil terméken történő munkavégzés esetén a termék felborulhat, ami személyi sérüléshez, vagy a berendezés károsodásához vezethet.

A csomag tartalma

A termékhez a következő szállítási tartozékok járnak. Ellenőrizze, hogy mindegyikük megtalálható-e a csomagban. Ha bármelyik hiányzik, lépjen kapcsolatba a forgalmazóval, vagy a helyi EIZO képviselővel.

RX560

- Monitor
(Monitoregység x 2, állvány)
- Tápkábel x 2
- Digitális jeltovábbító kábel: PP300 x 2
DisplayPort - DisplayPort
- Digitális jeltovábbító kábel: PP100 x 1
DisplayPort - DisplayPort
- Digitális jeltovábbító kábel: DD300DL x 2
DVI - DVI (dual link)
- USB-kábel: UU300 x 2
- EIZO LCD Utility Disk (CD-ROM)
- Instruction for Use (Használati útmutató)
- A MammoDuo Modellel kapcsolatos további információk (a jelen dokumentum)

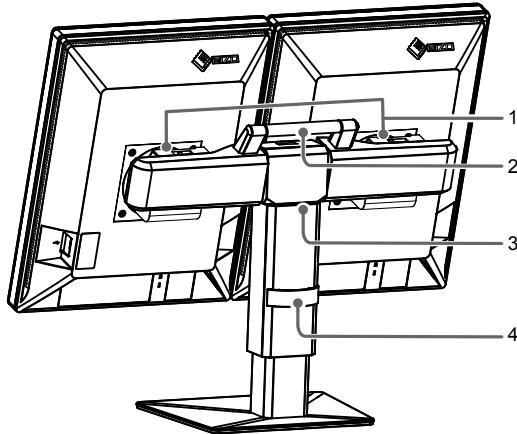
GX560

- Monitor
(Monitoregység x 2, állvány)
- Tápkábel x 2
- Digitális jeltovábbító kábel: PP300 x 4
DisplayPort - DisplayPort
- Digitális jeltovábbító kábel: PP100 x 1
DisplayPort - DisplayPort
- USB-kábel: UU300 x 4
- EIZO LCD Utility Disk (CD-ROM)
- Instruction for Use (Használati útmutató)
- A MammoDuo Modellel kapcsolatos további információk (a jelen dokumentum)

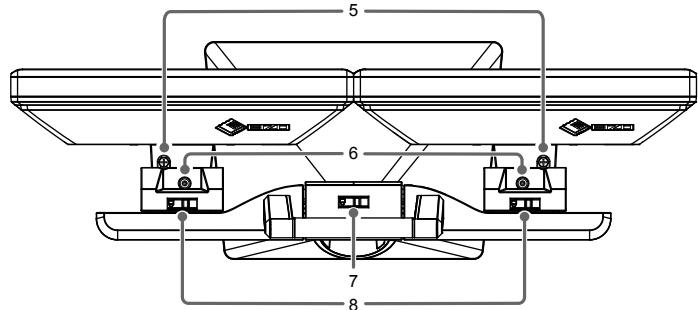
Kezelőszervek és funkciók

Az alkatrészek megnevezésével és a monitoregység funkcióival kapcsolatban lásd a használati útmutató „Kezelőszervek és funkciók” c. részét.

Hátulnézet



Felülnézet



1. Tartóegység	A monitoregységet csatlakoztatja az állványhoz.
2. Fogantyú	Ez a fogantyú szállításhoz használatos.
3. Állvány	Az állvány segítségével: <ul style="list-style-type: none"> • Beállíthatja az egyes monitorok helyzetét és vízszintes szögét. • Beállíthatja a teljes monitor függőleges / vízszintes szögét és magasságát.
4. Kábeltartó	Tartja a monitor kábeleit.
5. Forogatócsavar	A csavar elforgatásával az egyes monitorok az óramutató járásával megegyező vagy azzal ellentétes irányba forgathatók a monitorok közötti távolság nagyságának a beállításához.
6. Elforgatási helyzetet rögzítő csavar	A csavar meghúzásával rögzítheti a vízszintes szögét. <p>Megjegyzés</p> <ul style="list-style-type: none"> • A csavart szállítás előtt nem rögzítik.
7. Billentett helyzet rögzítése	0°-ban rögzíti a monitor függőleges szögét. <input type="checkbox"/> Rögzítve, <input checked="" type="checkbox"/> Kioldva <p>Megjegyzés</p> <ul style="list-style-type: none"> • Szállítás előtt a szögét 0°-ra rögzítik. A monitor billentési szögének megváltoztatásához oldja ki a rögzítést. • A termék szállításakor állítsa a monitor függőleges szögét 0°-ra, és rögzítse a billentett helyzetet. Így a termék könnyebben szállítható.
8. Tartóegység rögzítése	A tartóegységet az állványegységhez rögzíti. A tartóegység állványegységről történő eltávolításához oldja ki a tartóegység rögzítését. <input type="checkbox"/> Rögzítve, <input checked="" type="checkbox"/> Kioldva

Telepítés/Csatlakoztatás

● A termék telepítése előtt

Figyelmesen olvassa el az „ÓVINTÉZKEDÉSEK” című részt ebben a dokumentumban, valamint az „ÓVINTÉZKEDÉSEK” című részt a használati útmutatóban.

Telepítési követelmények

A termék telepítésekor biztosítson elegendő helyet a monitor oldalainál, hátuljánál és tetejénél.

Figyelem

- Úgy állítsa be a monitort, hogy a képernyőre ne essen zavaró fény.

● Csatlakozókábelek

A kompatibilis monitorfelbontásokkal kapcsolatban lásd a használati útmutató „Kompatibilis felbontások” c. részét.

1. Csatlakoztassa a jeltovábbító kábeleket.

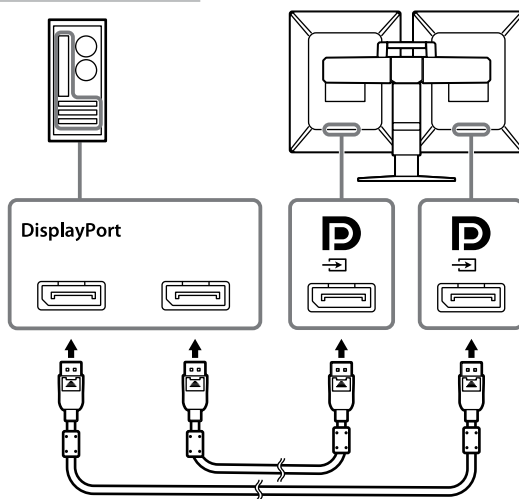
Ellenőrizze a csatlakozóvég alakjait, majd csatlakoztassa a kábeleket. A DVI kábel csatlakoztatását követően húzza be a rögzítőket a csatlakozó bebiztosításához.

Figyelem

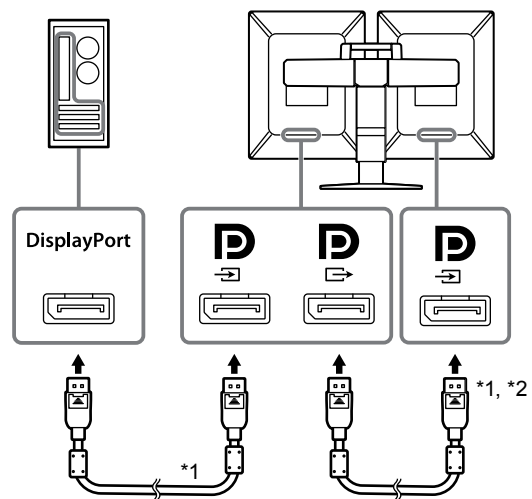
- Mindenképp a termékhez csatlakoztatott kábeleket használja.
- A monitor DisplayPort (Kijelzőport) csatlakozói bemeneti és kimeneti csatlakozókból állnak. Ha a monitort egy számítógéphez csatlakoztatja, csatlakoztassa a kábelt a bemeneti csatlakozóhoz.
- Lánccsatlakozás beállításához állítsa a DisplayPort verziót „1.2”-re. A beállítással kapcsolatos részleteket a telepítési kézikönyvben találja (a CD-ROM-on).
- A lánccsatlakozáshoz használható monitorokkal és videokártyákkal kapcsolatos további információkért látogasson el az EIZO weboldalára: <http://www.eizoglobal.com>
- Lánccsatlakozás használata előtt vegye le a sapkát a monitor jelkimeneti csatlakozóján lévő sapkát.

Példák a csatlakoztatásra:

Az egyes monitorok számítógéphez történő csatlakoztatása



Lánccsatlakozás létrehozása



*1 A GX560 modellt csatlakoztassa a  aljzathoz.

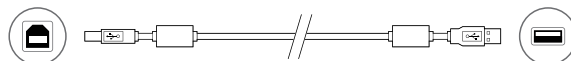
*2 Használja a mellékelt „PP100” eszközt.

2. Dugja be a tápkábelt egy fali aljzatba, másik végét csatlakoztassa a monitorhoz.

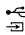
3. RadiCS / RadiCS LE használatkor csatlakoztassa az USB-kábelt.

Csatlakoztatás monitorhoz

Csatlakozás számítógéphez



Figyelem

- A GX560 minőség-ellenőrzésének elvégzéséhez csatlakoztasson a  aljzathoz egy személyi számítógépet, amelyen telepítve van a RadiCS / RadiCS LE. A kábelek csatlakoztatásának módjával kapcsolatban lásd a használati útmutató „2-2. Csatlakozókábelek” c. részét.

4. Érintse meg a gombot a monitor elején a monitor tápellátásának bekapcsolásához.

A monitor tápellátás jelzője zölden kezd el világítani.

5. Kapcsolja be a számítógépet.

Megjelenik a képernyőkép.

Megjegyzés

- Ha a monitor nem működik megfelelően, akkor lásd a használati útmutató „Hiba – Nincs kép” című részét.

● Az egyes monitorok helyzetének beállítása

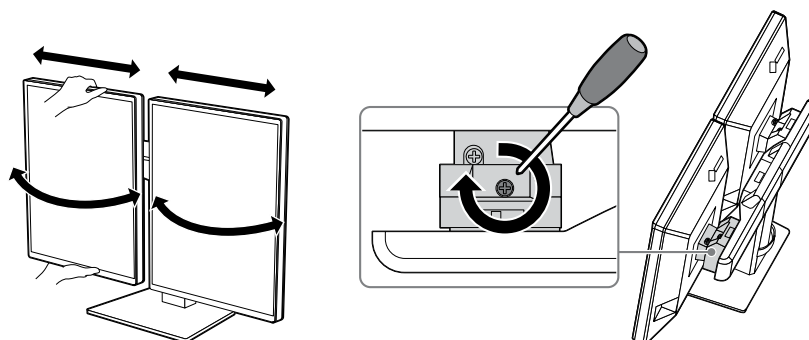
1. Állítsa be az elforgatott és a vízszintes helyzetet.

Fogja meg két kézzel a monitoregység tetejét és alját, és állítsa be külön az egyes monitorok szögét és helyzetét.

Az elforgatási szöget az elforgatott helyzetet rögzítő csavart az óramutató járásával egyező irányban meghúzva rögzítheti.

Megjegyzés

- Az elforgatott helyzetet rögzítő csavart nem rögzítik a szállítás előtt.

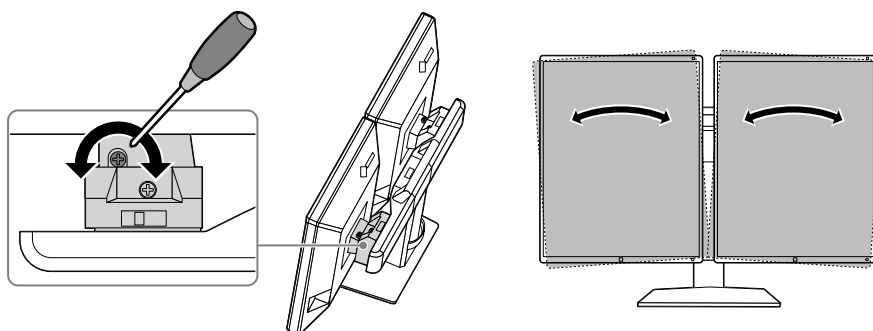


2. Állítsa be a forgatási helyzetet.

A monitorok közötti távolságot megszüntetheti a forgatócsavar elforgatásával. Szükség esetén állítsa be.

Figyelem

- A forgatáshoz ne mozgassa kézzel a monitorokat.

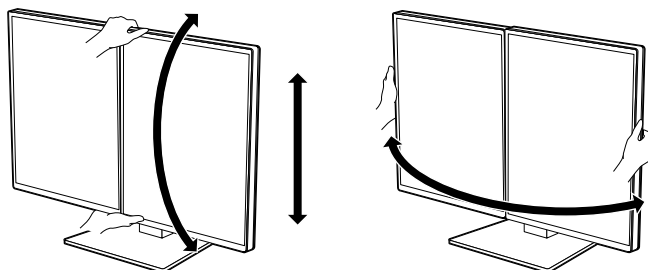


Megjegyzés

- Az elforgatott helyzetet rögzítő csavarhoz és a forgatócsavarhoz használjon egy 2-es méretű csillagfejű csavarhúzó.

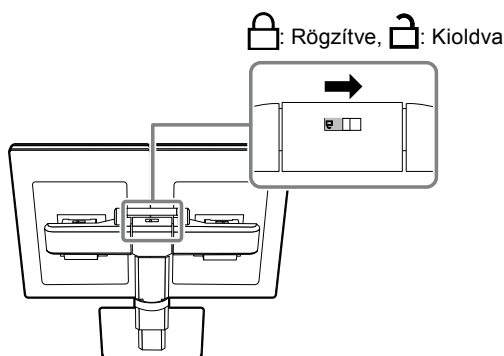
● A képernyő magasságának és szögének beállítása

A két monitort az alábbi ábra szerint együtt tartva állítsa be a képernyő magasságát és függőleges szögét.



Figyelem

- A billentett helyzet rögzítését rögzítik a szállítás előtt. A rögzítés kioldása után állítsa be a képernyők függőleges szögét.



- A magasság és a függőleges szög beállítását követően húzza át a kábeleket a kábeltartón.

Hivatkozás

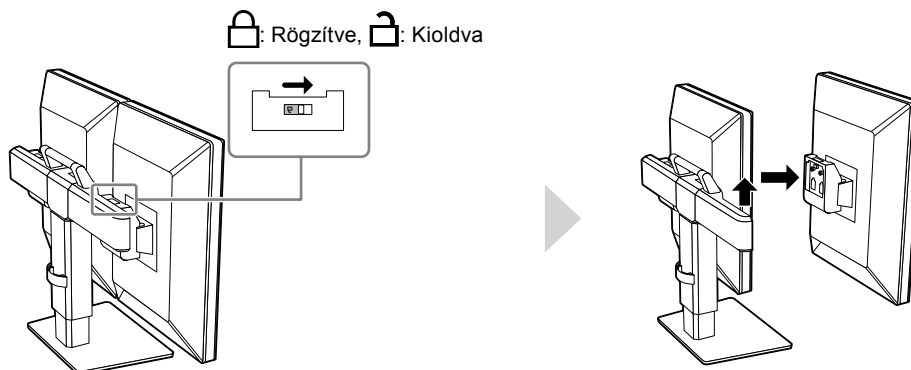
● A monitor eltávolítása

Az opcionális RadiLight monitorra történő felszerelésekor távolítsa el a monitoregységet az állványról.

Figyelem

- Ha csak az egyik monitort távolítják el az állványegységről, a termék rendkívül instabillá válik. Az instabil terméken történő munkavégzés esetén a termék felborulhat, ami személyi sérüléshez, vagy a berendezés károsodásához vezethet. Feltétlenül két fő végezze a műveletet.

Az állvány rögzítésének kioldása után távolítsa el a monitoregységet az állványról.

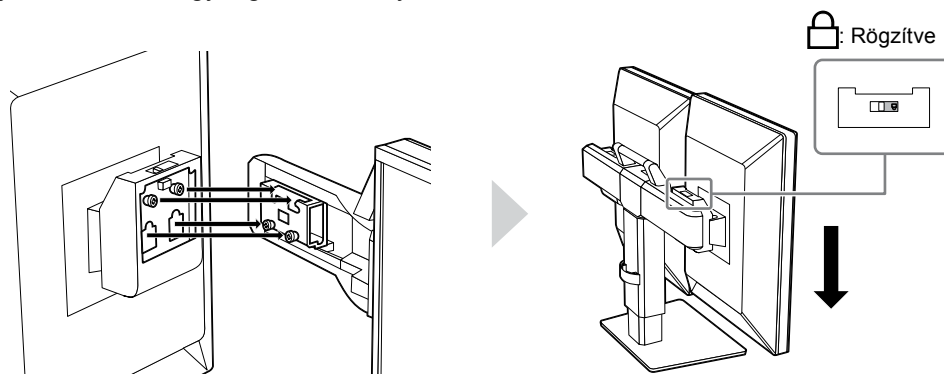


Megjegyzés

- A felszerelés menetével kapcsolatos információkat a RadiLight használati útmutatójában találja.

● A monitor felszerelése

Szerelje fel a monitoregységet az állványra.



Figyelem

- Ellenőrizze, hogy a felszerelés rögzített helyzetének kijelzése zárt állásban van-e.

Mechanikai adatok (RX560 és GX560)

Méreték (Sz x M x H)	709,0 mm x 476,0 mm - 566,0 mm x 225,0 mm (Dőlés: 0°, elforgatás (az egyes monitoregységeké): 0°) 696,5 mm x 476,0 mm - 566,0 mm x 237,1 mm (Dőlés: 0°, elforgatás (az egyes monitoregységeké): 15°)
Nettó súly	RX560: 17,3 kg GX560: 17,1 kg
Magasságállítás	90 mm (Dőlés: 0°)
Dőlés	Fel 25°, le 5°
Elforgatás (teljes)	40°
Elforgatás (az egyes monitoregységeké)	15°

