

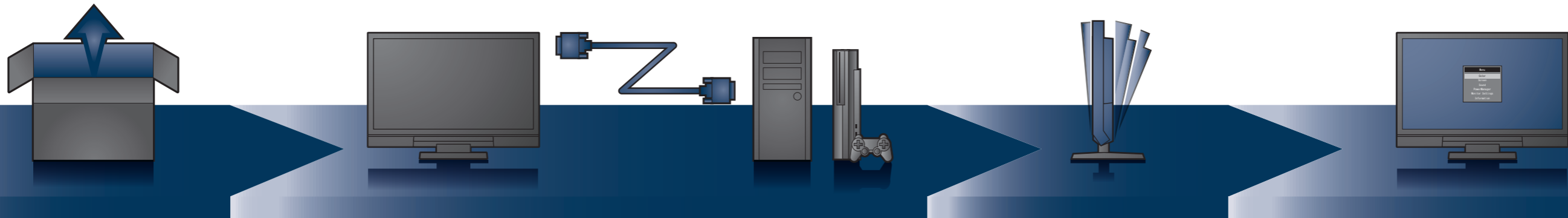
FORIS® FS2331

Barevný monitor LCD

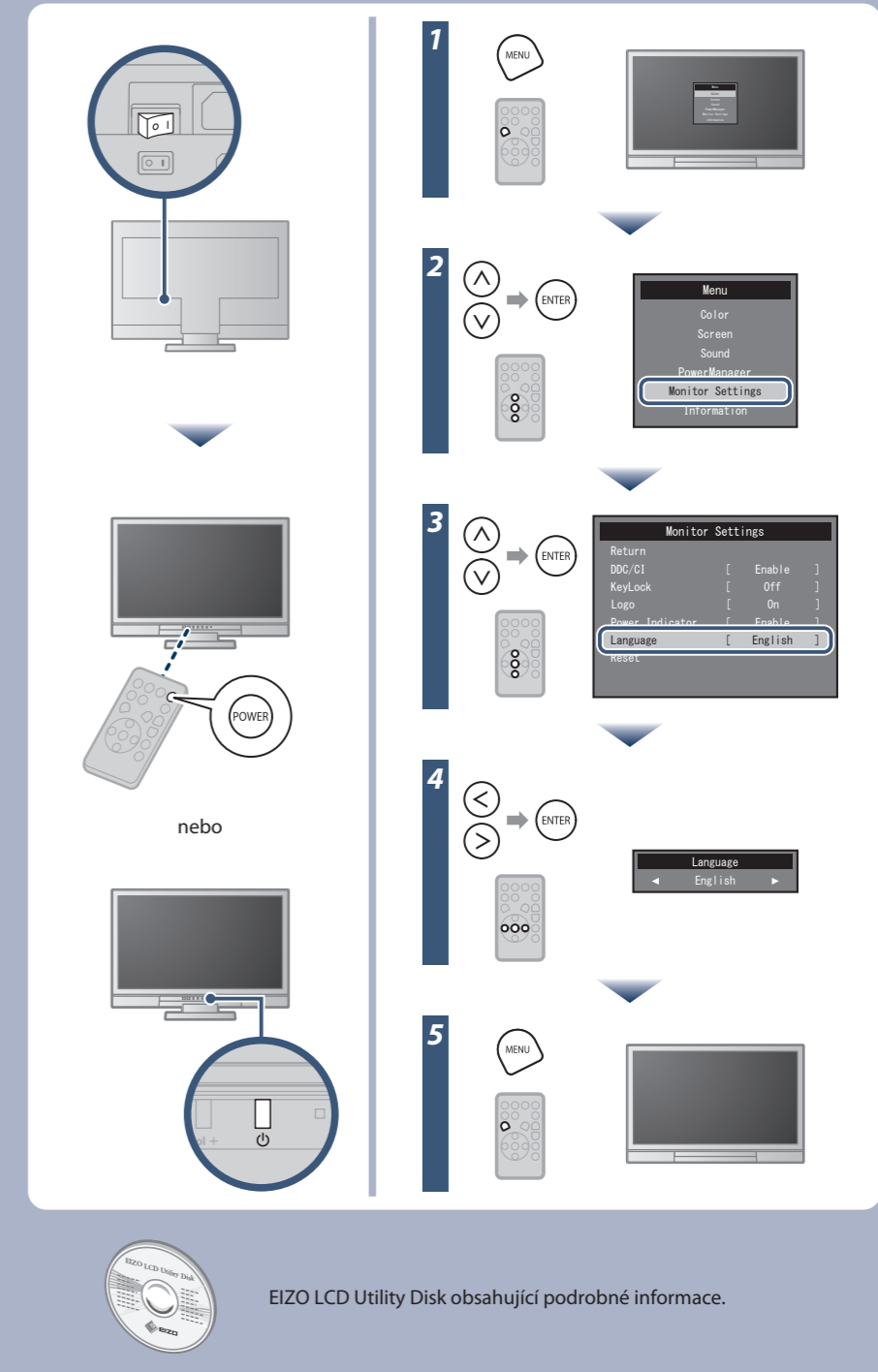
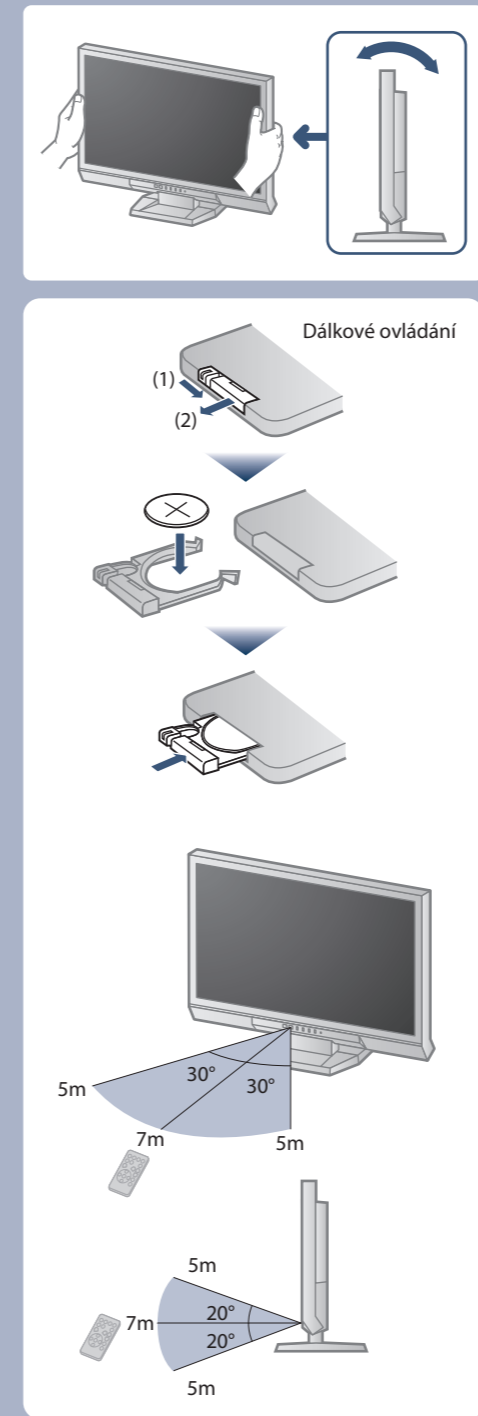
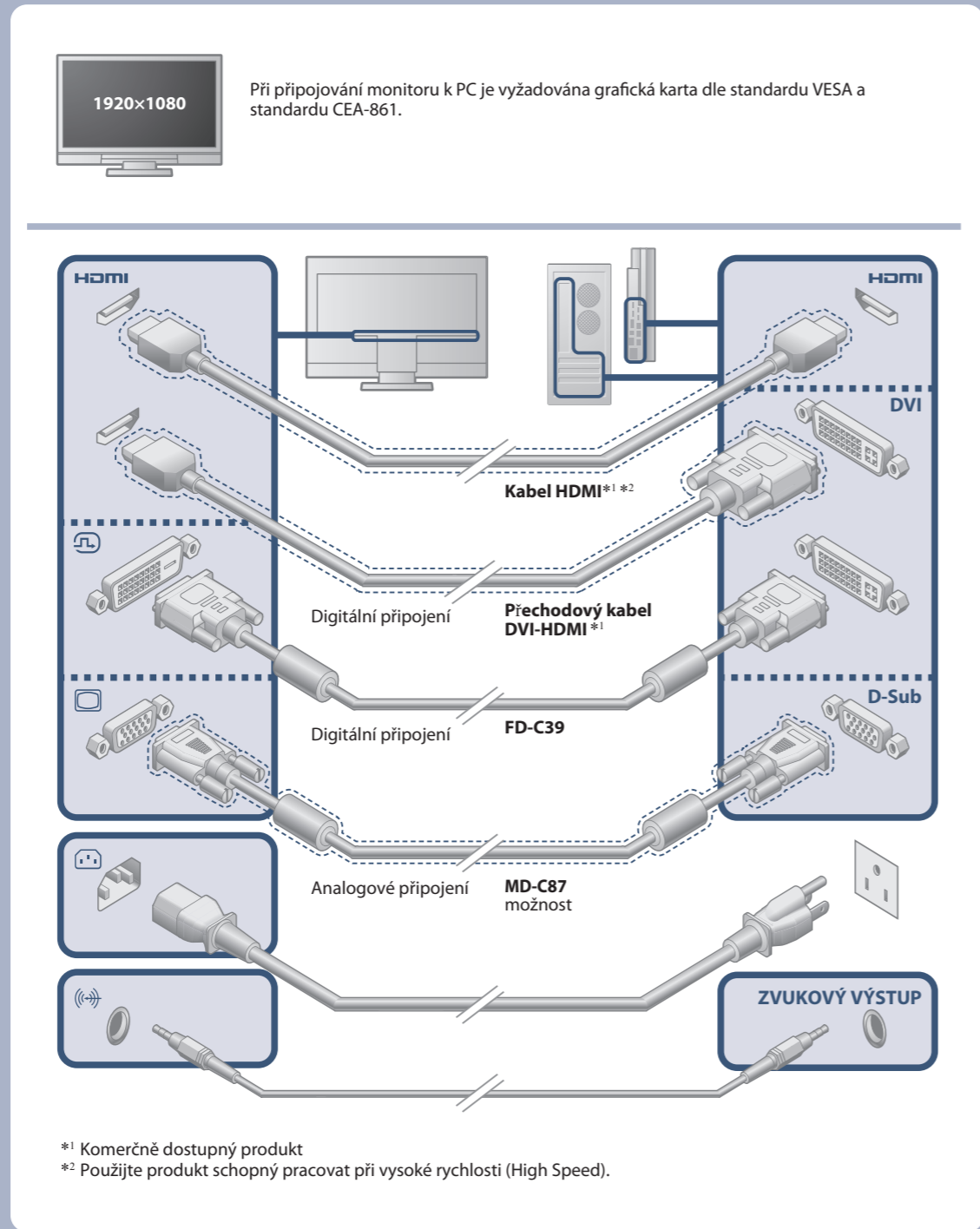
Instalační příručka

Důležité upozornění

Prostudujte si pečlivě BEZPEČNOSTNÍ UPOZORNĚNÍ, tuto instalační příručku a uživatelskou příručku uloženou na disku CD-ROM a seznáme se s bezpečným a účinným způsobem použití.





- Monitor
- Dálkové ovládání
- Knoflíková lithiová baterie (CR2032)
- Napájecí kabel
- FD-C39**
Kabel digitálního ignálu
- Kabel stereo mini jack
- Barevná fólie (červená, modrá a šedá)
- PRECAUTIONS (BEZPEČNOSTNÍ POKYNY) / Attaching the Stand base (Připojování základny podstavce)
- Setup Guide (Instalační příručka) / Informace o recyklaci
- EIZO LCD Utility Disk
- Upevňovací šrouby
- Základna podstavce
- Přišroubování základny podstavce



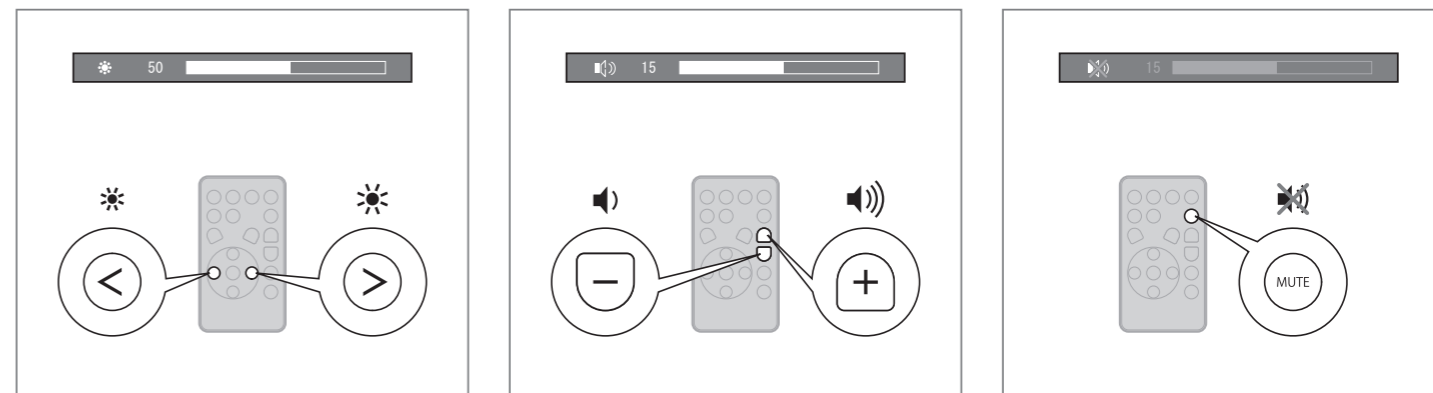
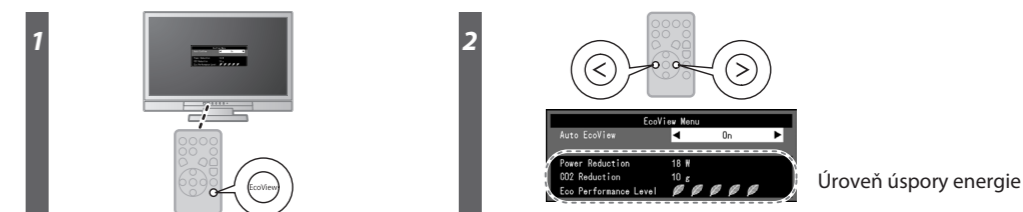
Žádný obraz

Pokud se na monitoru neobjeví obraz ani poté, co jste se problém pokusili odstranit podle doporučených pokynů, kontaktujte místního prodejce.

Problémy	Možná příčina a řešení	
Žádný obraz	Indikátor napájení nesvítí.	<ul style="list-style-type: none"> Zkontrolujte, zda je napájecí kabel správně připojen. Vypněte hlavní vypínač a za pár minut jej opět zapněte. Zapněte hlavní napájecí spínač. Stiskněte hlavní vypínač  na dálkovém ovládacím (nebo hlavní vypínač  na monitoru).
	Indikátor napájení svítí modře.	<ul style="list-style-type: none"> „Brightness (Zvyšte Jas)“, „Contrast (Kontrast)“ a/nebo „Gain (Přírůstek)“ v nabídce funkcí Nastavení.
	Indikátor napájení svítí oranžově.	<ul style="list-style-type: none"> Zkontrolujte, zda je signálový kabel správně připojen. Ověřte, zda je externí zařízení zapnuté. Pohněte myš nebo stiskněte libovolnou klávesu. Zapněte vstupní signál. Je-li externí zařízení připojeno ke konektoru HDMI, změňte nastavení autentizace HDCP. Vypněte jedním stisknutím vypínače a pak stiskněte tlačítko SIGNAL na 5 a více sekund, aby došlo ke změně nastavení. Pak zařízení znovu zapněte.
Zobrazí se dialogové okénko.	<p>Príklad:</p> <div style="border: 1px solid black; padding: 5px; width: fit-content; margin: 10px auto;"> <p>PC2 (D-SUB) Signal Error</p> </div> <ul style="list-style-type: none"> Zpráva uvádí, že vstupní signál je mimo definovaný rozsah. Je-li vstupem analogový signál (D-Sub)/digitální signál (DVI-D, HDMI: PC signál), proveďte následující kroky: <ul style="list-style-type: none"> Ověřte, zda konfigurace PC odpovídá požadovanému rozlišení a nastavení vertikální frekvence monitoru. Restartujte počítač. Pomocí nástroje pro nastavení grafické karty vyberte správný režim obrazovky. Postupujte podle pokynů v příručce ke grafické kartě. 	

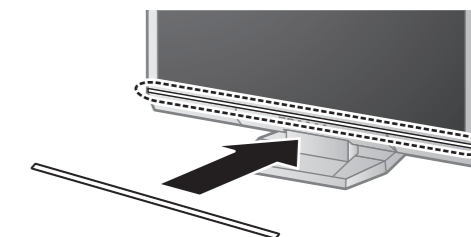
Auto EcoView

Automaticky upravuje jas obrazovky dle jasu okolního prostředí. Nabídka funkcí EcoView vám umožňuje zapínat a vypínat funkce.



Nalepte barevnou fólii

Je-li to žádoucí, nalepte přídatnou barevnou fólii podél drážky ve spodní části monitoru. (Před nalepením fólie odstraňte veškeré skvrny a nečistoty.)



Hinweise zur Auswahl des richtigen Schwenkarms für Ihren Monitor

Dieser Monitor ist für Bildschirmarbeitsplätze vorgesehen. Wenn nicht der zum Standardzubehör gehörige Schwenkarm verwendet wird, muss statt dessen ein geeigneter anderer Schwenkarm installiert werden. Bei der Auswahl des Schwenkarms sind die nachstehenden Hinweise zu berücksichtigen:

Der Standfuß muß den nachfolgenden Anforderungen entsprechen:

- Der Standfuß muß eine ausreichende mechanische Stabilität zur Aufnahme des Gewichtes vom Bildschirmgerät und des spezifizierten Zubehörs besitzen. Das Gewicht des Bildschirmgerätes und des Zubehörs sind in der zugehörigen Bedienungsanleitung angegeben.
- Die Befestigung des Standfusses muß derart erfolgen, daß die oberste Zeile der Bildschirmanzeige nicht höher als die Augenhöhe eines Benutzers in sitzender Position ist.
- Im Fall eines stehenden Benutzers muß die Befestigung des Bildschirmgerätes derart erfolgen, daß die Höhe der Bildschirmmitte über dem Boden zwischen 135 – 150 cm beträgt.
- Der Standfuß muß die Möglichkeit zur Neigung des Bildschirmgerätes besitzen (max. vorwärts: 5°, min. nach hinten ≥ 5°).
- Der Standfuß muß die Möglichkeit zur Drehung des Bildschirmgerätes besitzen (max. ±180°). Der maximale Kraftaufwand dafür muß weniger als 100 N betragen.
- Der Standfuß muß in der Stellung verharren, in die er manuell bewegt wurde.
- Der Glanzgrad des Standfusses muß weniger als 20 Glanzeinheiten betragen (seidenmatt).
- Der Standfuß mit Bildschirmgerät muß bei einer Neigung von bis zu 10° aus der normalen aufrechten Position kippsicher sein.

Hinweis zur Ergonomie:

Dieser Monitor erfüllt die Anforderungen an die Ergonomie nach EK1-ITB2000 mit dem Videosignal, 1920x 1080, Digital Eingang und mindestens 60,0 Hz Bildwiederholfrequenz, non interlaced. Weiterhin wird aus ergonomischen Gründen empfohlen, die Grundfarbe Blau nicht auf dunklem Untergrund zu verwenden (schlechte Erkennbarkeit, Augenbelastung bei zu geringem Zeichenkontrast.)

Übermäßiger Schalldruck von Ohrhörern bzw. Kopfhörern kann einen Hörverlust bewirken. Eine Einstellung des Equalizers auf Maximalwerte erhöht die Ausgangsspannung am Ohrhörer- bzw. Kopfhörerausgang und damit auch den Schalldruckpegel.

„Maschinenlärminformations-Verordnung 3. GPSGV:

Der höchste Schalldruckpegel beträgt 70 dB(A) oder weniger gemäß EN ISO 7779“

[Begrenzung des maximalen Schalldruckpegels am Ohr]

Bildschirmgeräte: Größte Ausgangsspannung 150 mV