

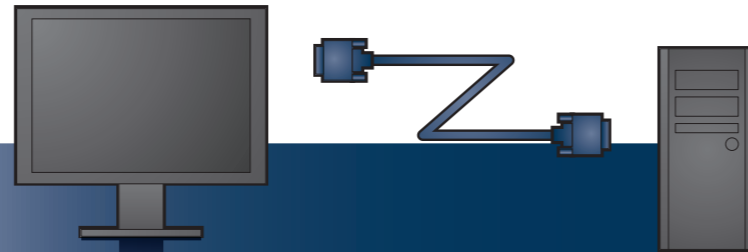
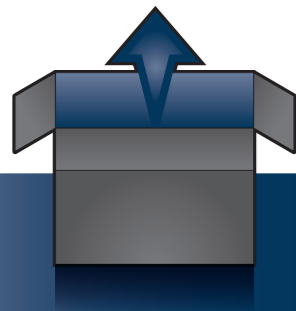
# FlexScan® S1701-X/S1721-X/S1902/S1921-X

Värinestekidenäyttö

## Asennusopas

### Tärkeää

Lue PRECAUTIONS (TURVATOIMET), tämä Asennusopas ja CD-ROM-levylle tallennettu Käyttöopas perehtyäksesi laitteen turvalliseen ja tehokkaaseen käyttöön.



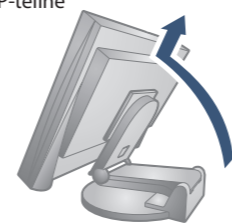
Näyttö



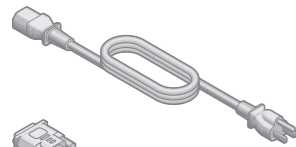
1280x1024

Vaatii VESA-standardin mukaisen näyttönohjaimen.

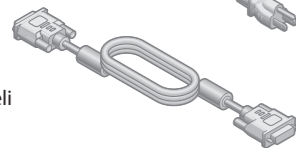
EZ-UP-teline



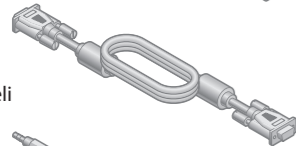
Virtajohto



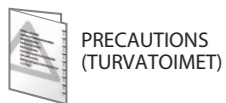
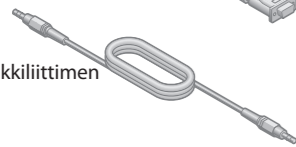
**FD-C39**  
Digitaalinen signaalkaapeli



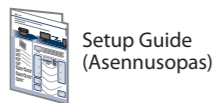
**MD-C87**  
Analoginen signaalkaapeli



Stereo-minijakkiliittimen kaapeli



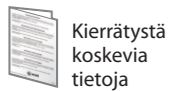
PRECAUTIONS (TURVATOIMET)



Setup Guide (Asennusopas)



EIZO LCD Utility Disk



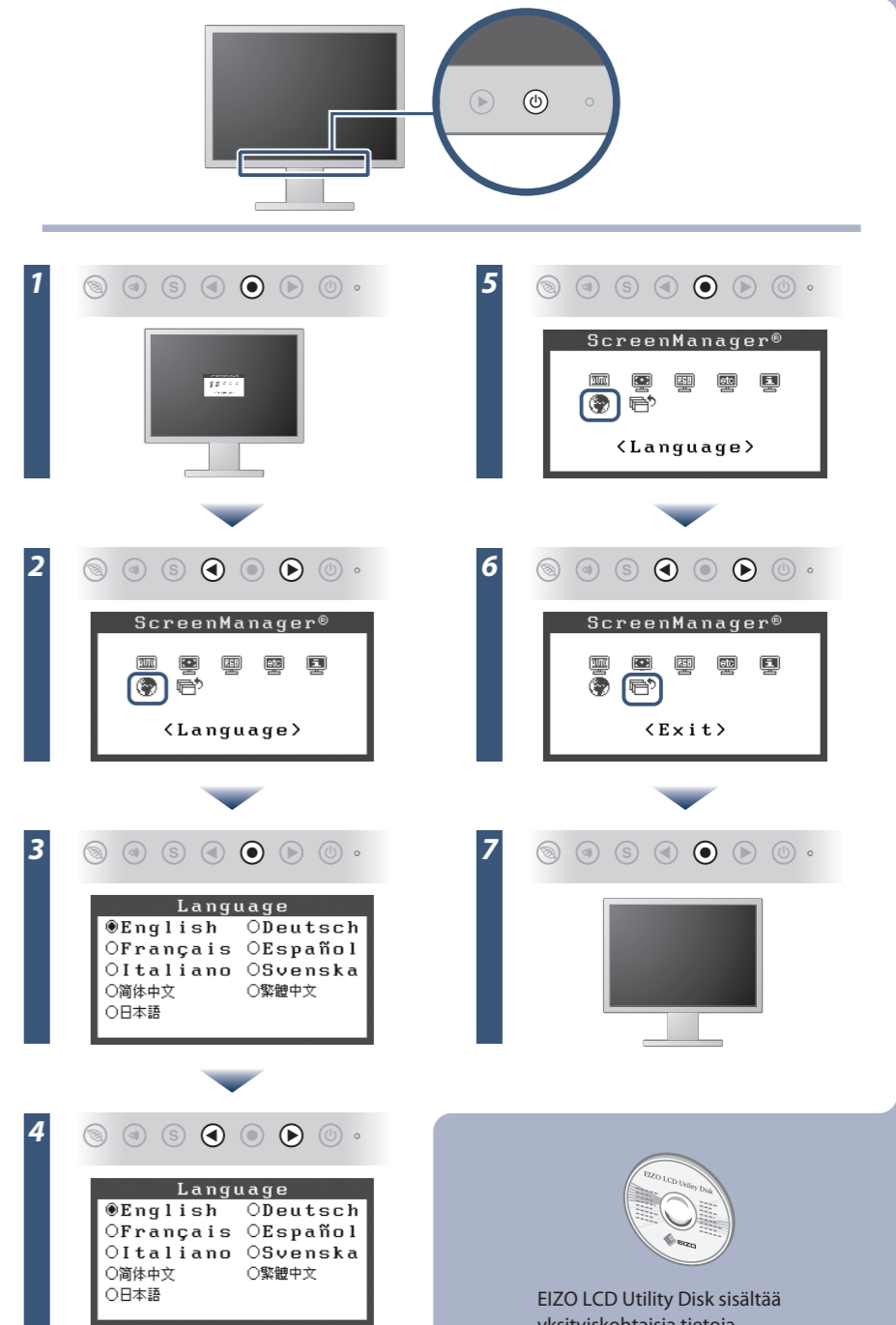
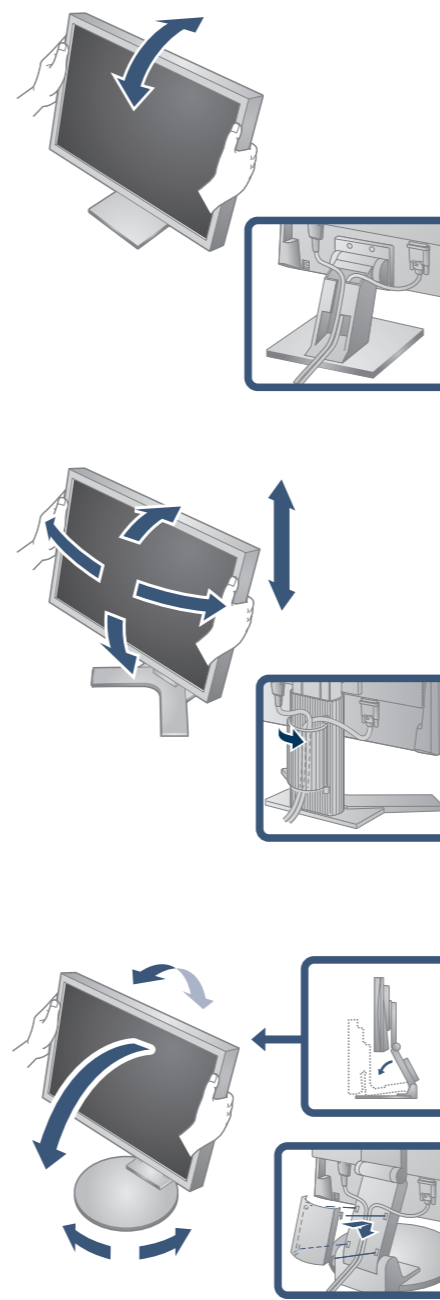
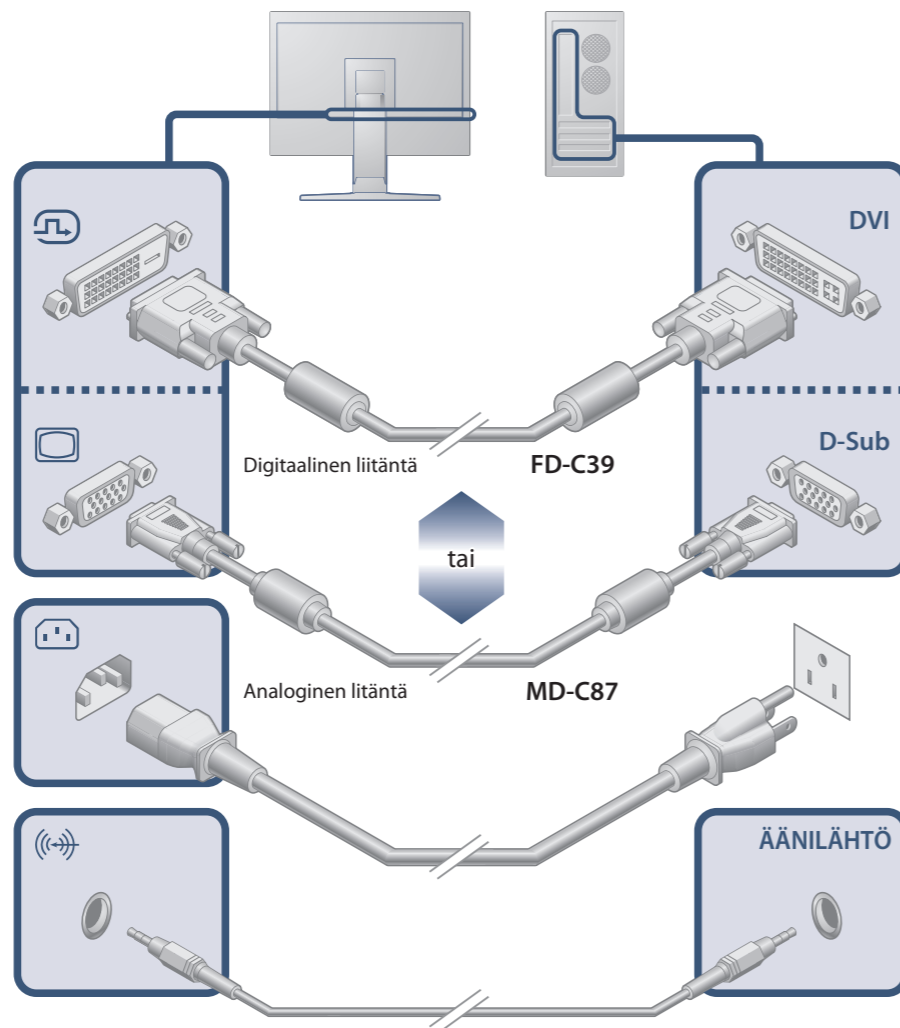
Kierrätystä koskevia tietoja



Kaapelinpidin \*EZ-UP-teline

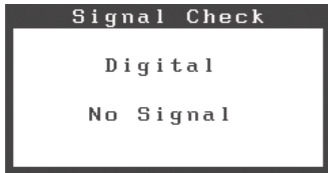
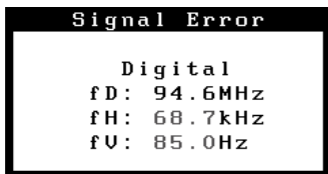


Kiinnitysruuvit



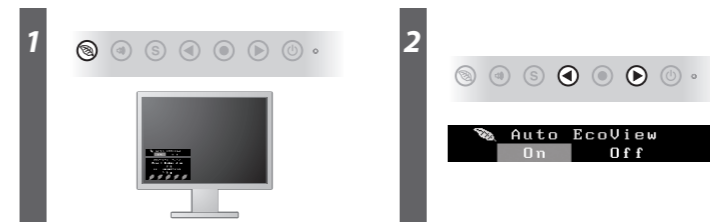
# Ei kuvaa -ongelma

Jos näytössä ei näy kuvaa, kun seuraavat korjaustoimenpiteet on suoritettu, ota yhteyttä paikalliseen jälleenmyyjään.

Ongelmia	Mahdollinen aiheuttaja ja korjaava toimenpide	
Ei kuvaa	Virran merkkivalo ei syty.	<ul style="list-style-type: none"> <li>Tarkista, onko virtajohto kytketty asianmukaisesti. Jos ongelma ei ratkea, sammuta näyttö ja käynnistä se sitten muutaman minuutin kuluttua uudelleen.</li> <li>Paina  -näppäintä.</li> </ul>
	Virran merkkivalo palaa sinisenä.	<ul style="list-style-type: none"> <li>Aseta kukin säätöarvo [Brightness (Kirkkaus)], [Contrast (Kontrasti)] kohdassa [Gain (Voimakkuus)] korkeammalle tasolle.</li> </ul>
	Virran merkkivalo palaa oranssina.	<ul style="list-style-type: none"> <li>Vaihda tulosignaalia painamalla  -näppäintä.</li> <li>Käytä hiirtä tai näppäimistöä.</li> <li>Varmista, että tietokone on käynnissä.</li> </ul>
Näyttöön tulee viesti.	<p>Nämä sanomat tulevat näyttöön, kun tulosignaalia ei ole. Esimerkki:</p> 	<ul style="list-style-type: none"> <li>Vasemmalla oleva sanoma voi tulla näyttöön, sillä jotkin tietokoneet eivät lähetä signaalia välittömästi käynnistämisen jälkeen.</li> <li>Varmista, että tietokone on käynnissä.</li> <li>Tarkista, onko signaalikaapeli kytketty oikein.</li> <li>Vaihda tulosignaalia painamalla  -näppäintä.</li> <li>Kun kyseessä on sync-on-green-tulosignaali, näytön [SoG]-asetus on muutettava etukäteen alla kuvatulla tavalla (analoginen signaali).</li> <li>(1) Sammuta näyttö painamalla  -näppäintä</li> <li>(2) Käynnistä näyttö painamalla  -näppäintä, kun  -näppäin on alhaalla.</li> <li>(3) Valitse &lt;On&gt; painamalla  - tai  -näppäintä ja paina sitten  -näppäintä.</li> </ul>
	<p>Sanoma näyttää, että tulosignaali on määrätyn taajuusalueen ulkopuolella. (Kyseinen signaalitaajuus näkyy punaisena.) Esimerkki:</p> 	<ul style="list-style-type: none"> <li>Tarkista, vastaako tietokoneen signaaliasetus näytön tarkkuus- ja pystytaajuusasetuksia.</li> <li>Käynnistä tietokone uudelleen.</li> <li>Valitse sopiva näyttötila näytönohjaimen apuohjelman avulla. Katso lisätiedot näytönohjaimen käyttöoppaasta.</li> <li>fD : Pistekello (Näkyvää vain digitaalisen tulosignaalin yhteydessä)</li> <li>fH : Vaakataajuus</li> <li>fV : Pystytaajuus</li> </ul>

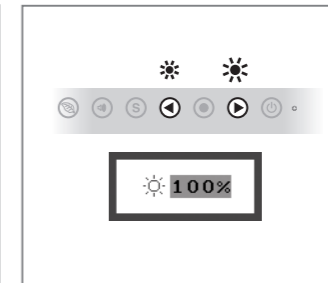
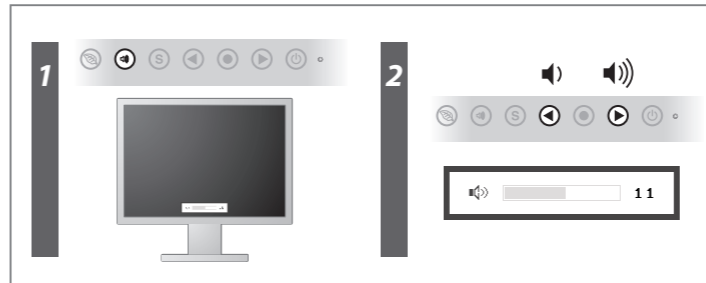
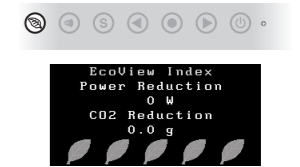
## Auto EcoView

Näytön etuosan anturi tunnistaa ympäristön valoisuuden ja säätää kirkkauden automaattisesti ja kätevästi Auto EcoView -toiminnon avulla.



## EcoView Index

Tämä osoitin esittää näytön kirkkaudesta johtuvan virransäästösuhteen, tehon vähennyksen ja CO<sub>2</sub>-vähennyksen.



### Hinweise zur Auswahl des richtigen Schwenkarms für Ihren Monitor

Dieser Monitor ist für Bildschirmarbeitsplätze vorgesehen. Wenn nicht der zum Standardzubehör gehörige Schwenkarm verwendet wird, muss statt dessen ein geeigneter anderer Schwenkarm installiert werden. Bei der Auswahl des Schwenkarms sind die nachstehenden Hinweise zu berücksichtigen:

- Der Standfuß muß den nachfolgenden Anforderungen entsprechen:
- Der Standfuß muß eine ausreichende mechanische Stabilität zur Aufnahme des Gewichtes vom Bildschirmgerät und des spezifizierten Zubehörs besitzen. Das Gewicht des Bildschirmgerätes und des Zubehörs sind in der zugehörigen Bedienungsanleitung angegeben.
  - Die Befestigung des Standfußes muß derart erfolgen, daß die oberste Zeile der Bildschirmanzeige nicht höher als die Augenhöhe eines Benutzers in sitzender Position ist.
  - Im Fall eines stehenden Benutzers muß die Befestigung des Bildschirmgerätes derart erfolgen, daß die Höhe der Bildschirmmitte über dem Boden zwischen 135 – 150 cm beträgt.
  - Der Standfuß muß die Möglichkeit zur Neigung des Bildschirmgerätes besitzen (max. vorwärts: 5°, min. nach hinten ≥ 5°).
  - Der Standfuß muß die Möglichkeit zur Drehung des Bildschirmgerätes besitzen (max. ±180°). Der maximale Kraftaufwand dafür muß weniger als 100 N betragen.
  - Der Standfuß muß in der Stellung verharren, in die er manuell bewegt wurde.
  - Der Glanzgrad des Standfußes muß weniger als 20 Glanzeinheiten betragen (seidenmatt).
  - Der Standfuß mit Bildschirmgerät muß bei einer Neigung von bis zu 10° aus der normalen aufrechten Position kippstabil sein.

### Hinweis zur Ergonomie:

Dieser Monitor erfüllt die Anforderungen an die Ergonomie nach EK1-ITB2000 mit dem Videosignal 1280 x 1024, Digital Eingang und mindestens 60,0 Hz Bildwiederholfrequenz, non interlaced. Weiterhin wird aus ergonomischen Gründen empfohlen, die Grundfarbe Blau nicht auf dunklem Untergrund zu verwenden (schlechte Erkennbarkeit, Augenbelastung bei zu geringem Zeichenkontrast). Übermäßiger Schalldruck von Ohrhörern bzw. Kopfhörern kann einen Hörverlust bewirken. Eine Einstellung des Equalizers auf Maximalwerte erhöht die Ausgangsspannung am Ohrhörer- bzw. Kopfhörerausgang und damit auch den Schalldruckpegel.

„Maschinenlärminformations-Verordnung 3. GPSGV:  
Der höchste Schalldruckpegel beträgt 70 dB(A) oder weniger gemäß EN ISO 7779“

[Begrenzung des maximalen Schalldruckpegels am Ohr]  
Bildschirmgeräte: Größte Ausgangsspannung 150 mV