

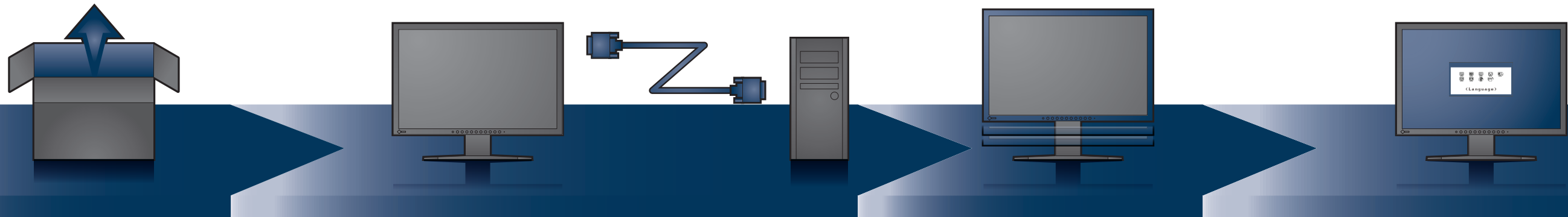
FlexScan® S2433W

Monitor en color de pantalla de cristal líquido

Manual de instalación

Importante

Lea detenidamente el apartado PRECAUCIONES; el Manual de instalación y el Manual del usuario que encontrará en el CD-ROM para familiarizarse con las normas de seguridad y los procedimientos de uso. Conserve este manual para consultas posteriores.



- Monitor
- Power cord
- FD-C39 Cable de señal digital
- MD-C87 Cable de señal analógica
- MD-C93 Cable USB EIZO
- Cable de minitoma estéreo
- PRECAUTIONS (PRECAUCIONES)
- Setup Guide (Manual de instalación)
- EIZO LCD Utility Disk
- GARANTÍA LIMITADA
- Información sobre reciclaje
- Tornillos de montaje
- Portacables *Soporte EZ-UP

1920x1200

Se necesita una tarjeta gráfica compatible con el estándar VESA CVT para visualizar la señal de entrada con formato panorámico.

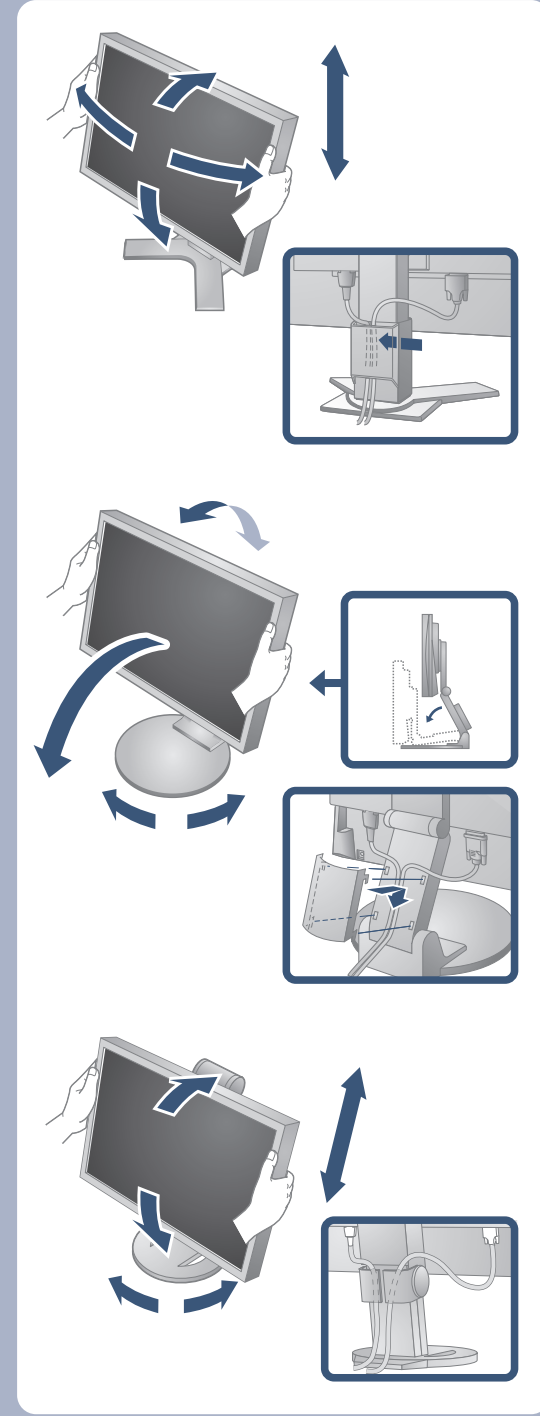
Soporte EZ-UP

Conexión digital: FD-C39 (DVI), DisplayPort, PP200 opción (USB), MD-C93 (USB)

o bien

Conexión analógica: MD-C87 (D-Sub)

SALIDA DE AUDIO






- Initial screen with icons.
- ScreenManager menu with <Language> selected.
- Language selection screen with options: English, Deutsch, Français, Español, Italiano, Svenska, 简体中文, 繁體中文, 日本語.
- Language selection screen with options: English, Deutsch, Français, Español, Italiano, Svenska, 简体中文, 繁體中文, 日本語.
- ScreenManager menu with <Language> selected.
- ScreenManager menu with <Exit> selected.
- Final screen showing the monitor.

EIZO LCD Utility Disk contiene información detallada.

Problemas con la visualización de imágenes

Si tras seguir las soluciones propuestas no se muestra ninguna imagen en el monitor, póngase en contacto con su distribuidor local.

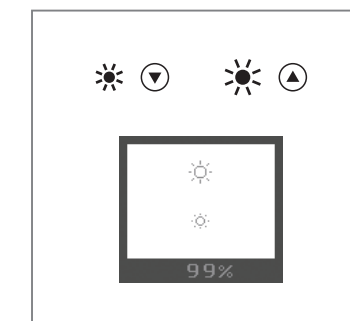
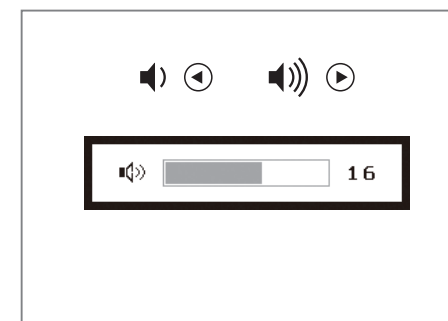
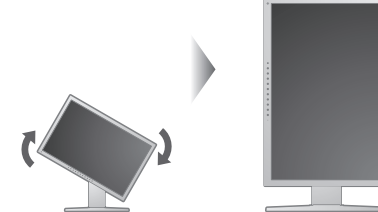
Síntomas	Posible causa y solución
No aparece ninguna imagen	El indicador de alimentación no se enciende. <ul style="list-style-type: none"> • Compruebe que el cable de alimentación esté conectado correctamente. Si el problema persiste, apague el monitor y, a continuación, vuelva a encenderlo pasados algunos minutos. • Encienda el interruptor de alimentación principal. • Pulse .
	El indicador de alimentación está iluminado en azul. <ul style="list-style-type: none"> • Configure los valores de ajuste de [Brillo], [Contraste] y [Ganancia] a un nivel superior. • Cuando utilice el cable DVI largo, ajuste el nivel de entrada DVI mediante [Niv. entrada DVI].
	El indicador de alimentación está iluminado en naranja. <ul style="list-style-type: none"> • Cambie la señal de entrada con . • Utilice el ratón o el teclado. • Compruebe que el ordenador esté encendido.
	El indicador de potencia se enciende intermitentemente de color naranja. <ul style="list-style-type: none"> • Existe un problema en el dispositivo que utiliza la conexión DisplayPort. Resuelva el problema, apague el monitor y vuelva a encenderlo. Consulte más detalles en el manual del dispositivo conectado al DisplayPort.
Aparece el mensaje.	Este mensaje aparece cuando no hay ninguna señal de entrada. <div style="border: 1px solid black; padding: 5px; margin: 5px 0;"> <p style="text-align: center;">Signal Check</p> <p style="text-align: center;">D-SUB</p> <p style="text-align: center;">No Signal</p> </div> <p style="text-align: center;">Con señal de entrada analógica</p> <div style="border: 1px solid black; padding: 5px; margin: 5px 0;"> <p style="text-align: center;">Signal Check</p> <p style="text-align: center;">DVI</p> <p style="text-align: center;">No Signal</p> </div> <p style="text-align: center;">Con señal de entrada digital</p> <ul style="list-style-type: none"> • Es posible que aparezca el mensaje que se muestra en la parte de la izquierda, ya que algunos ordenadores no emiten esta señal al encenderse. • Compruebe que el ordenador esté encendido. • Compruebe que el cable de señal esté bien conectado. • Cambie la señal de entrada mediante el botón . • Cuando utilice el cable DVI largo, ajuste el nivel de entrada DVI utilizando [Niv. entrada DVI].
	Este mensaje indica que la señal de entrada está fuera del rango de frecuencia especificado. (Dicha frecuencia de señal se visualiza en rojo.) Ejemplo: <div style="border: 1px solid black; padding: 5px; margin: 5px 0;"> <p style="text-align: center;">Signal Error</p> <p style="text-align: center;">DVI Digital</p> <p style="text-align: center;">fD: 162.8MHz</p> <p style="text-align: center;">fH: 75.4kHz</p> <p style="text-align: center;">fV: 60.4Hz</p> </div> <ul style="list-style-type: none"> • Compruebe que el ajuste de la señal del PC coincida con el ajuste de resolución y de frecuencia vertical del monitor. • Reinicie el ordenador. • Utilice el software de la tarjeta gráfica para seleccionar el modo de visualización adecuado. Consulte el manual de la tarjeta gráfica para obtener más información. <p>fD : Frecuencia de puntos (Se muestra únicamente con las entradas de señal digital)</p> <p>fH : Frecuencia horizontal</p> <p>fV : Frecuencia vertical</p>

Auto EcoView

Ajusta el brillo de la pantalla de forma automática según el brillo ambiental.



Tips



Hinweise zur Auswahl des richtigen Schwenkarms für Ihren Monitor
Dieser Monitor ist für Bildschirmarbeitsplätze vorgesehen. Wenn nicht der zum Standardzubehör gehörige Schwenkarm verwendet wird, muss statt dessen ein geeigneter anderer Schwenkarm installiert werden. Bei der Auswahl des Schwenkarms sind die nachstehenden Hinweise zu berücksichtigen:

- Der Standfuß muß den nachfolgenden Anforderungen entsprechen:
- a) Der Standfuß muß eine ausreichende mechanische Stabilität zur Aufnahme des Gewichtes vom Bildschirmgerät und des spezifizierten Zubehörs besitzen. Das Gewicht des Bildschirmgerätes und des Zubehörs sind in der zugehörigen Bedienungsanleitung angegeben.
- b) Die Befestigung des Standfußes muß derart erfolgen, daß die oberste Zeile der Bildschirmanzeige nicht höher als die Augenhöhe eines Benutzers in sitzender Position ist.
- c) Im Fall eines stehenden Benutzers muß die Befestigung des Bildschirmgerätes derart erfolgen, daß die Höhe der Bildschirmmitte über dem Boden zwischen 135 – 150 cm beträgt.
- d) Der Standfuß muß die Möglichkeit zur Neigung des Bildschirmgerätes besitzen (max. vorwärts: 5°, min. nach hinten ≥ 5°).
- e) Der Standfuß muß die Möglichkeit zur Drehung des Bildschirmgerätes besitzen (max. ±180°). Der maximale Kraftaufwand dafür muß weniger als 100 N betragen.
- f) Der Standfuß muß in der Stellung verharren, in die er manuell bewegt wurde.
- g) Der Glanzgrad des Standfußes muß weniger als 20 Glanzeinheiten betragen (seidenmatt).
- h) Der Standfuß mit Bildschirmgerät muß bei einer Neigung von bis zu 10° aus der normalen aufrechten Position kippstabil sein.

Hinweis zur Ergonomie :
Dieser Monitor erfüllt die Anforderungen an die Ergonomie nach EK1-ITB2000 mit dem Videosignal, 1920x1200, Digital Eingang und mindestens 60,0 Hz Bildwiederholfrequenz, non interlaced. Weiterhin wird aus ergonomischen Gründen empfohlen, die Grundfarbe Blau nicht auf dunklem Untergrund zu verwenden (schlechte Erkennbarkeit, Augenbelastung bei zu geringem Zeichenkontrast.)
Übermäßiger Schalldruck von Ohrhörern bzw. Kopfhörern kann einen Hörverlust bewirken. Eine Einstellung des Equalizers auf Maximalwerte erhöht die Ausgangsspannung am Ohrhörer- bzw. Kopfhörerausgang und damit auch den Schalldruckpegel.

„Maschinenlärminformations-Verordnung 3. GPSGV:
Der höchste Schalldruckpegel beträgt 70 dB(A) oder weniger gemäss EN ISO 7779“

[Begrenzung des maximalen Schalldruckpegels am Ohr]
Bildschirmgeräte: Größte Ausgangsspannung 150 mV