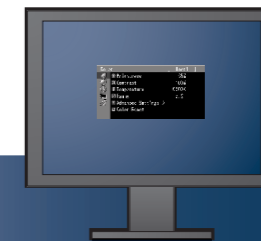
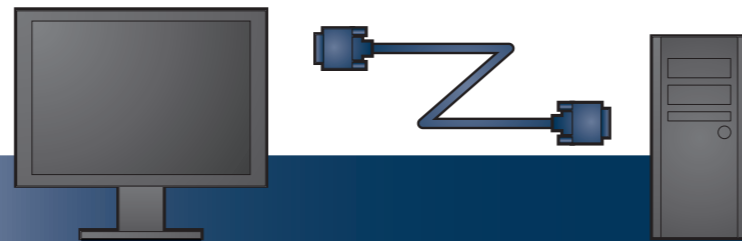
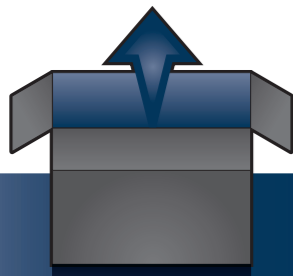


# FlexScan® SX2762W

Цветной ЖКД-монитор  
Руководство по установке

## Важно!

Внимательно прочитайте МЕРЫ ПРЕДОСТОРОЖНОСТИ, настоящее Руководство по установке и Руководство пользователя на компакт-диске и ознакомьтесь с правилами безопасной и эффективной эксплуатации.

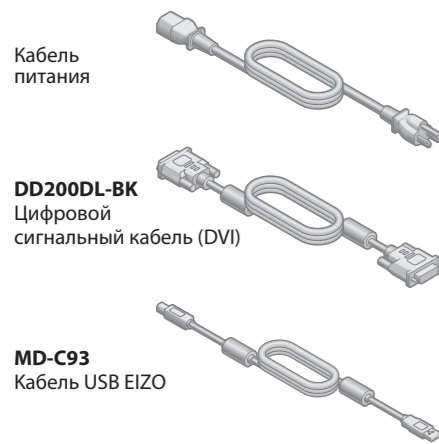


Монитор



2560×1440

Необходима графическая плата с поддержкой стандартов VESA и CEA-861.



Кабель питания

DD200DL-BK  
Цифровой  
сигнальный кабель (DVI)

MD-C93  
Кабель USB EIZO



PRECAUTIONS  
(МЕРЫ ПРЕДОСТОРОЖНОСТИ)



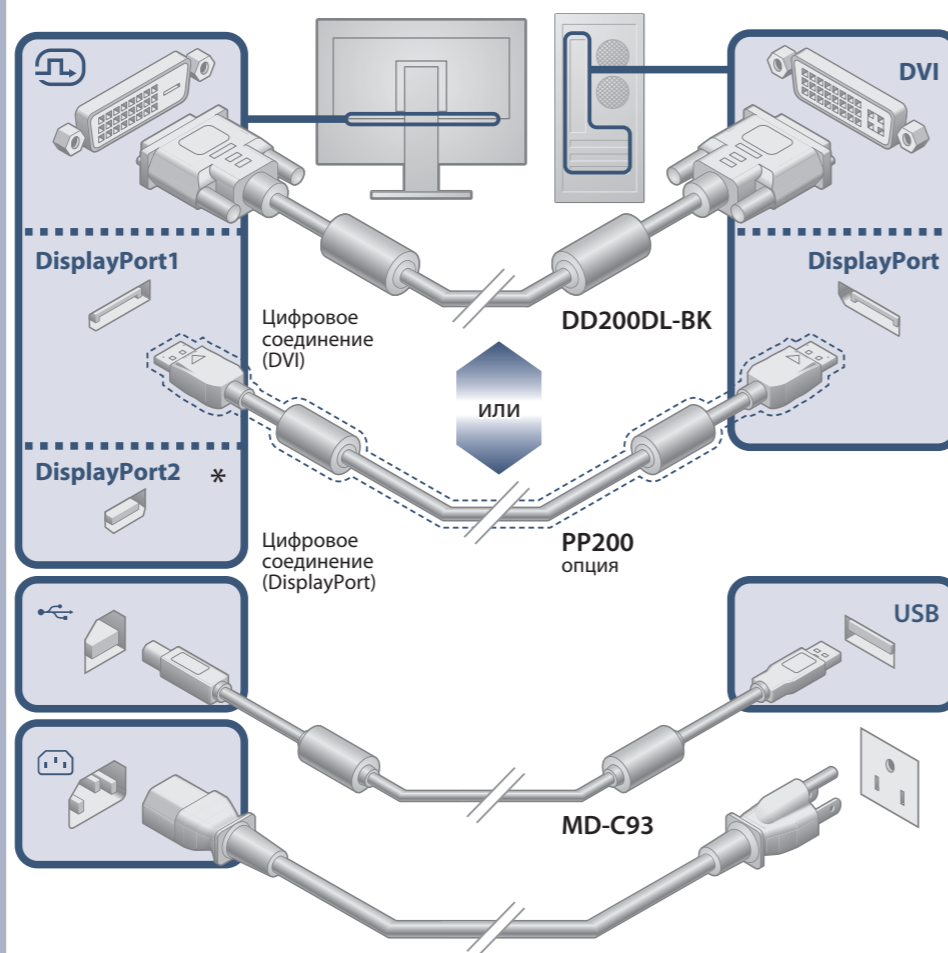
Setup Guide  
(Руководство по установке)



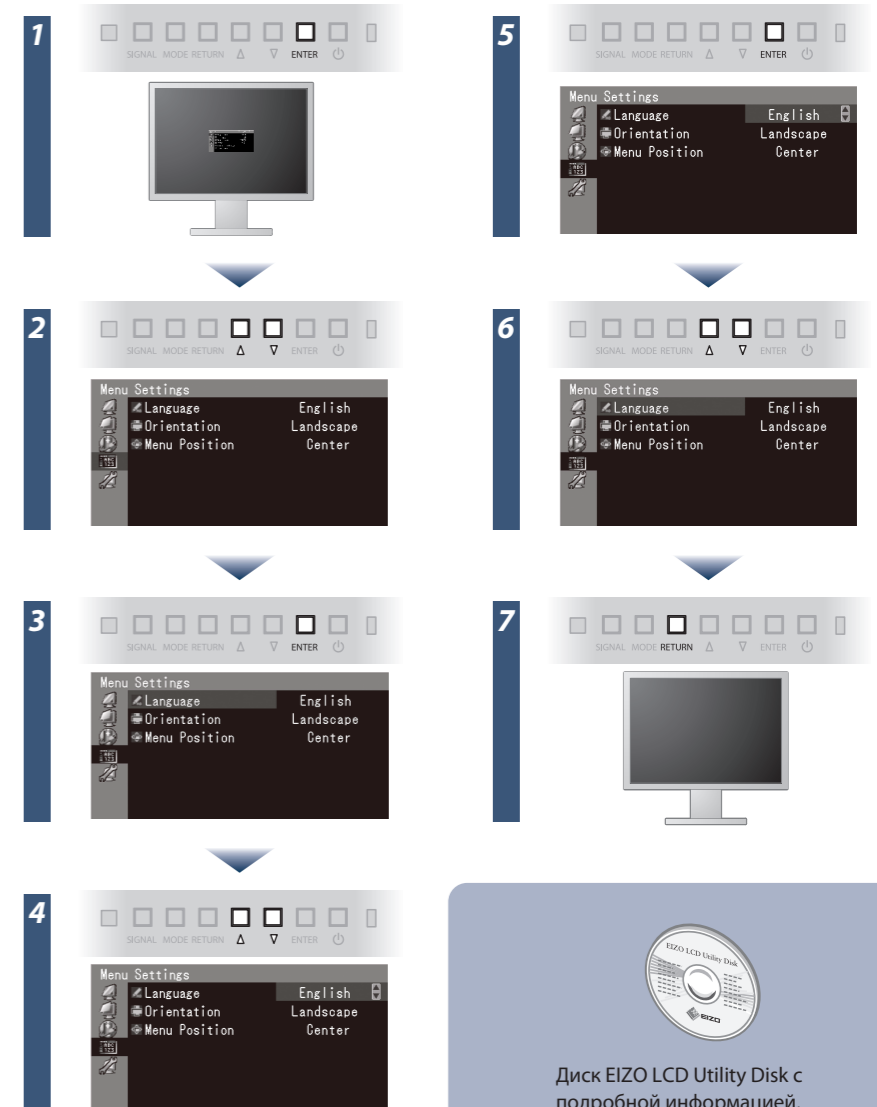
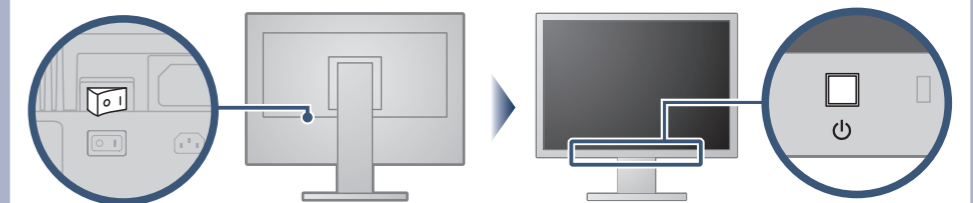
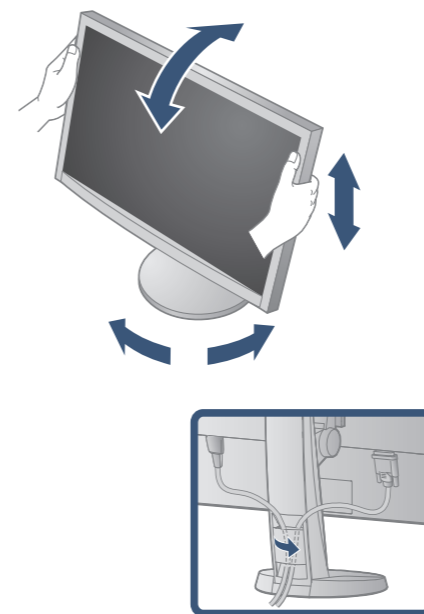
Сведения по утилизации



Диск EIZO LCD Utility Disk




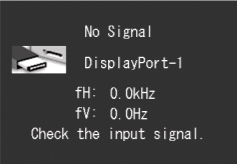
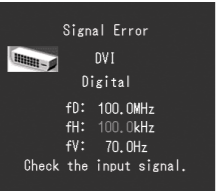
\* Используйте имеющийся в продаже кабель с разъемом Mini DisplayPort.

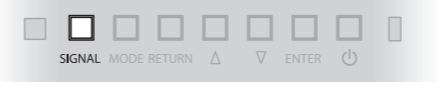


Диск EIZO LCD Utility Disk с  
подробной информацией.

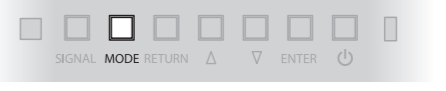
# Отсутствует изображение на экране

Если проблема не будет устранена, несмотря на выполнение предлагаемых действий, обратитесь к продавцу.

Проявление неисправности		Причина и действия по устранению
Отсутствует изображение	Индикатор питания не горит.	<ul style="list-style-type: none"> <li>Проверьте правильность подключения шнура питания.</li> <li>Выключите основное питание, затем снова включите его через несколько минут.</li> <li>Включите выключатель основного питания.</li> <li>Нажмите .</li> </ul>
	Индикатор питания горит синим цветом.	<ul style="list-style-type: none"> <li>В меню параметров установите более высокий уровень для параметров "Brightness" (Яркость), "Contrast" (Контрастность) и/или "Gain" (Усиление).</li> </ul>
	Индикатор питания горит оранжевым светом.	<ul style="list-style-type: none"> <li>Переключите входной сигнал с помощью кнопки SIGNAL.</li> <li>Выполните какую-либо операцию с мышью или клавиатурой.</li> <li>Убедитесь, что компьютер включен.</li> <li>Если датчик EcoView Sense установлен в пределах значений "Level-1" – "Level-4", возможно, монитор переключился в режим энергосбережения. Подойдите ближе к монитору.</li> </ul>
	Индикатор питания мигает оранжевым и синим цветом.	<ul style="list-style-type: none"> <li>Проблема в работе устройства, использующего подключение DisplayPort / Mini DisplayPort. После решения этой проблемы выключите монитор, затем снова включите его. Для получения дополнительной информации обратитесь к Руководству пользователя устройства, использующего подключение DisplayPort / Mini DisplayPort.</li> </ul>
Выводится сообщение.	<p>Данное сообщение появляется при отсутствии входного сигнала.</p> <p>Пример:</p> 	<ul style="list-style-type: none"> <li>Сообщение, показанное слева, может появляться, поскольку некоторые компьютеры не сразу выводят сигналы после включения.</li> <li>Убедитесь, что компьютер включен.</li> <li>Проверьте правильность подключения сигнального кабеля.</li> <li>Переключите входной сигнал с помощью кнопки SIGNAL.</li> </ul>
	<p>Данное сообщение означает, что входной сигнал находится за пределами указанного частотного диапазона. (Такая частота сигнала отображается малиновым цветом.)</p> <p>Пример:</p> 	<ul style="list-style-type: none"> <li>Проверьте соответствие установленных на компьютере разрешения и частоты вертикальной развертки требованиям монитора.</li> <li>Перезагрузите компьютер.</li> <li>Используйте обслуживающее программное обеспечение видеокарты для установки требуемого режима. Для получения дополнительной информации обратитесь к руководству по видеокарте.</li> </ul> <p>fD : Частота точек fH : Частота горизонтальной развертки fV : Частота вертикальной развертки</p>

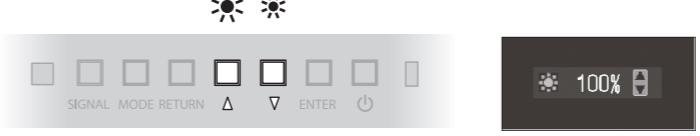


DVI → DisplayPort-1 → DisplayPort-2

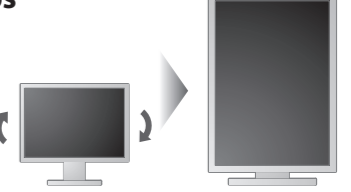


- 1-User1
- 2-User2
- 3-User3
- 4-Paper
- 5-Text
- 6-Picture
- 7-Movie
- 8-sRGB

1-User1 ↔ 2-User2 ↔ 3-User3 ↔ 4-Paper  
8-sRGB ↔ 7-Movie ↔ 6-Picture ↔ 5-Text



**Tips**



### Hinweise zur Auswahl des richtigen Schwenkarms für Ihren Monitor

Dieser Monitor ist für Bildschirmarbeitsplätze vorgesehen. Wenn nicht der zum Standardzubehör gehörige Schwenkarm verwendet wird, muss statt dessen ein geeigneter anderer Schwenkarm installiert werden. Bei der Auswahl des Schwenkarms sind die nachstehenden Hinweise zu berücksichtigen:

- Der Standfuß muß den nachfolgenden Anforderungen entsprechen:
- Der Standfuß muß eine ausreichende mechanische Stabilität zur Aufnahme des Gewichtes vom Bildschirmgerät und des spezifizierten Zubehörs besitzen. Das Gewicht des Bildschirmgerätes und des Zubehörs sind in der zugehörigen Bedienungsanleitung angegeben.
  - Die Befestigung des Standfusses muß derart erfolgen, daß die oberste Zeile der Bildschirmanzeige nicht höher als die Augenhöhe eines Benutzers in sitzender Position ist.
  - Im Fall eines stehenden Benutzers muß die Befestigung des Bildschirmgerätes derart erfolgen, daß die Höhe der Bildschirmmitte über dem Boden zwischen 135 – 150 cm beträgt.
  - Der Standfuß muß die Möglichkeit zur Neigung des Bildschirmgerätes besitzen (max. vorwärts: 5°, min. nach hinten ≥ 5°).
  - Der Standfuß muß die Möglichkeit zur Drehung des Bildschirmgerätes besitzen (max. ±180°). Der maximale Kraftaufwand dafür muß weniger als 100 N betragen.
  - Der Standfuß muß in der Stellung verharren, in die er manuell bewegt wurde.
  - Der Glanzgrad des Standfusses muß weniger als 20 Glanzeinheiten betragen (seidenmatt).
  - Der Standfuß mit Bildschirmgerät muß bei einer Neigung von bis zu 10° aus der normalen aufrechten Position kippstabil sein.

### Hinweis zur Ergonomie :

Dieser Monitor erfüllt die Anforderungen an die Ergonomie nach EK1-ITB2000 mit dem Videosignal, 2560 × 1440, Digital Eingang und mindestens 60,0 Hz Bildwiederholfrequenz, non interlaced. Weiterhin wird aus ergonomischen Gründen empfohlen, die Grundfarbe Blau nicht auf dunklem Untergrund zu verwenden (schlechte Erkennbarkeit, Augenbelastung bei zu geringem Zeichenkontrast.)

### „Maschinenlärminformations-Verordnung 3. GPSGV:

Der höchste Schalldruckpegel beträgt 70 dB(A) oder weniger gemäß EN ISO 7779\*