

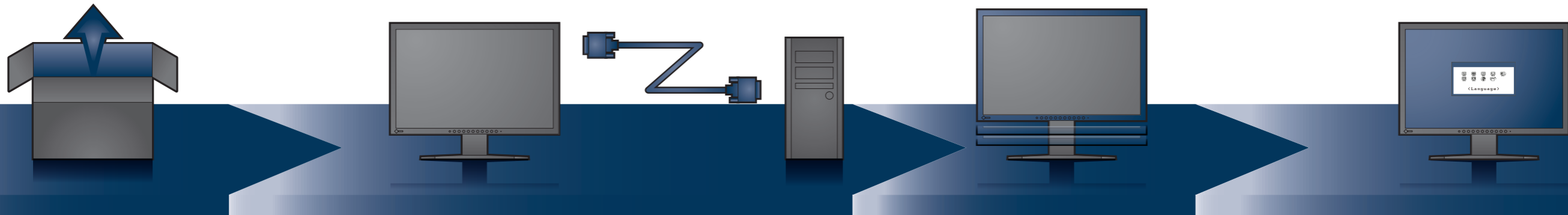
FlexScan® S2202W

LCD-fargeskjerm

Installasjons-veiledning

Viktig

Les PRECAUTIONS (FORSIKTIGHETSREGLENE), denne Installasjonsveiledningen og Brukerveiledningen som er lagret på CD-ROM-en nøye for å bli kjent med sikker og effektiv bruk av skjermen. Ta vare på denne veiledningen for fremtidig referanse.



Skjerm

Strømkabel

FD-C39 Digital signalkabel

MD-C87 Analog signalkabel

Stereo minijack-kabel

PRECAUTIONS (FORSIKTIGHETSREGLER) Setup Guide (Installasjonsveiledning)

EIZO LCD Utility Disk

LIMITED WARRANTY (BEGRENSET GARANTI) Resirkuleringsinformasjon

Festeskruer

Kabelholder *EZ-UP-fot

1680 × 1050

EZ-UP-fot

Når du viser innsignal i bredformat, kreves det et grafikkort som overholder VESA CVT-standard.

Digital tilkobling FD-C39

Analog tilkobling MD-C87

DVI

D-Sub

LYDUTGANG

1. ScreenManager menu
2. ScreenManager menu with navigation arrows
3. Language selection screen with options: English, Deutsch, Français, Español, Italiano, Svenska, 简体中文, 繁體中文, 日本語
4. Language selection screen with navigation arrows
5. ScreenManager menu with navigation arrows
6. ScreenManager menu with navigation arrows
7. ScreenManager menu with navigation arrows

EIZO LCD verktøys-CD-en inneholder detaljert informasjon.

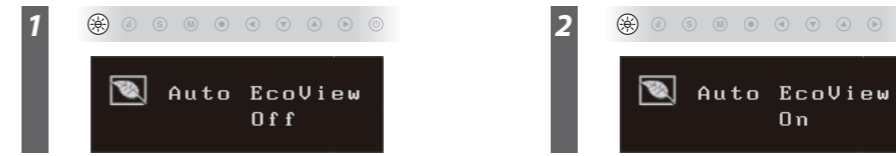
Ikke noe bilde

Hvis det ikke vises noe bilde på skjermen selv etter at følgende tiltak er utført, må du kontakte leverandøren.

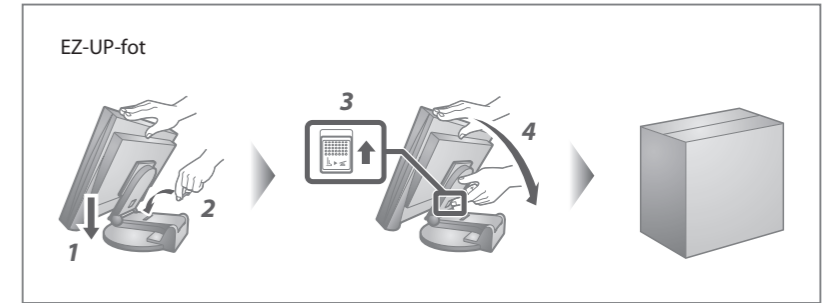
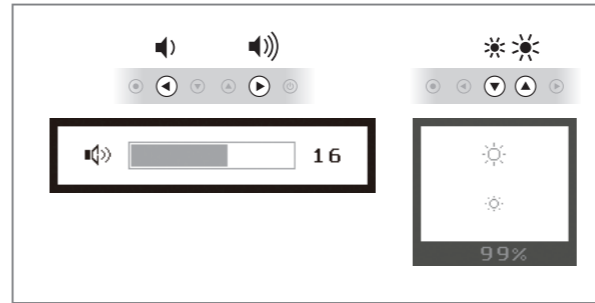
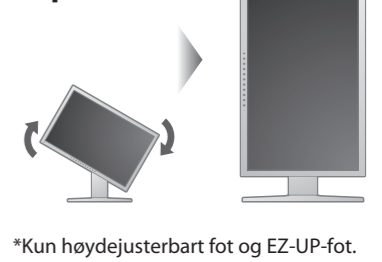
Problemer	Mulig årsak og løsning	
Ikke noe bilde	Strømindikatoren lyser ikke.	<ul style="list-style-type: none"> Sjekk om strømkabelen er riktig tilkoblet. Hvis problemet fortsetter, slår du av skjermen og slår den deretter på igjen etter noen minutter. Slå på hovedstrømbryteren. Trykk på
	Strømindikatoren lyser blått.	<ul style="list-style-type: none"> Still inn hver justerbar verdi for [Brightness (Lysstyrke)], [Contrast (Kontrast)] eller RGB [Gain (Forsterkning)] til et høyere nivå. Når du bruker den lange DVI-kabelen, juster DVI-inngangsnivået ved hjelp av [DVI Input Level (DVI-inngangsnivå)].
	Strømindikatoren lyser oransje.	<ul style="list-style-type: none"> Bytt innsignal med . Bruk musen eller tastaturet. Kontroller om PC-en er slått på.
Meldningen under vises. Denne meldingen vises når innsignalet er feil, selv om skjermen fungerer.	Denne meldingen vises når det ikke er noe innsignal.	<div style="border: 1px solid black; padding: 5px; margin-bottom: 5px;"> <p style="text-align: center;">Signal Check</p> <p style="text-align: center;">D-SUB</p> <p style="text-align: center;">No Signal</p> <p style="text-align: center;">Ved analogt innsignal</p> </div> <div style="border: 1px solid black; padding: 5px;"> <p style="text-align: center;">Signal Check</p> <p style="text-align: center;">DVI</p> <p style="text-align: center;">No Signal</p> <p style="text-align: center;">Ved digitalt innsignal</p> </div> <ul style="list-style-type: none"> Meldingen til venstre kan vises fordi noen PC-er ikke sender ut signalet like at de er slått på. Kontroller om PC-en er slått på. Kontroller om signalkabelen er ordentlig tilkoblet. Bytt innsignal med . Når du bruker den lange DVI-kabelen, juster DVI-inngangsnivået ved hjelp av [DVI Input Level (DVI-inngangsnivå)].
	Meldingen viser at innsignalet er utenfor det angitte frekvensområdet. (Slik signalfrekvens vises i rødt.) Eksempel:	<div style="border: 1px solid black; padding: 5px; margin-bottom: 5px;"> <p style="text-align: center;">Signal Error</p> <p style="text-align: center;">DVI Digital</p> <p style="text-align: center;">fD: 162.8MHz</p> <p style="text-align: center;">fH: 75.4kHz</p> <p style="text-align: center;">fV: 60.4Hz</p> </div> <ul style="list-style-type: none"> Sjekk om signalinnstillingen for PCen stemmer overens med oppløsningen og innstillingene for vertikal frekvens for skjermen. Start PCen på nytt. Velg en passende visningsmodus ved hjelp av skjermkortets hjelpeprogram. Du finner mer informasjon i veiledningen for grafikkortet. fD: Pikselklokke (vises bare ved digitalt innsignal) fH: Horisontal frekvens fV: Vertikal frekvens

Auto EcoView

Sensoren foran på skjermen måler lysnivået i rommet og justerer lysnivået på skjermen automatisk til et komfortabelt nivå med Auto EcoView-funksjonen.



Tips



Hinweise zur Auswahl des richtigen Schwenkarms für Ihren Monitor
Dieser Monitor ist für Bildschirmarbeitsplätze vorgesehen. Wenn nicht der zum Standardzubehör gehörige Schwenkarm verwendet wird, muss statt dessen ein geeigneter anderer Schwenkarm installiert werden. Bei der Auswahl des Schwenkarms sind die nachstehenden Hinweise zu berücksichtigen:

- Der Standfuß muß den nachfolgenden Anforderungen entsprechen:
- Der Standfuß muß eine ausreichende mechanische Stabilität zur Aufnahme des Gewichtes vom Bildschirmgerät und des spezifizierten Zubehörs besitzen. Das Gewicht des Bildschirmgerätes und des Zubehörs sind in der zugehörenden Bedienungsanleitung angegeben.
 - Die Befestigung des Standfusses muß derart erfolgen, daß die oberste Zeile der Bildschirmanzeige nicht höher als die Augenhöhe eines Benutzers in sitzender Position ist.
 - Im Fall eines stehenden Benutzers muß die Befestigung des Bildschirmgerätes derart erfolgen, daß die Höhe der Bildschirmmitte über dem Boden zwischen 135 - 150 cm beträgt.
 - Der Standfuß muß die Möglichkeit zur Neigung des Bildschirmgerätes besitzen (max. vorwärts: 5°, min. nach hinten ≥ 5°).
 - Der Standfuß muß die Möglichkeit zur Drehung des Bildschirmgerätes besitzen (max. ±180°). Der maximale Kraftaufwand dafür muß weniger als 100 N betragen.
 - Der Standfuß muß in der Stellung verharren, in die er manuell bewegt wurde.
 - Der Glanzgrad des Standfusses muß weniger als 20 Glanzeinheiten betragen (seidenmatt).
 - Der Standfuß mit Bildschirmgerät muß bei einer Neigung von bis zu 10° aus der normalen aufrechten Position kippsicher sein.

Hinweis zur Ergonomie :
Dieser Monitor erfüllt die Anforderungen an die Ergonomie nach EK1-ITB2000 mit dem Videosignal, 1680 x 1050 Digital Eingang und mindestens 60,0 Hz Bildwiederholfrequenz, non interlaced. Weiterhin wird aus ergonomischen Gründen empfohlen, die Grundfarbe Blau nicht auf dunklem Untergrund zu verwenden (schlechte Erkennbarkeit, Augenbelastung bei zu geringem Zeichenkontrast.)
Übermäßiger Schalldruck von Ohrhörern bzw. Kopfhörern kann einen Hörverlust bewirken. Eine Einstellung des Equalizers auf Maximalwerte erhöht die Ausgangsspannung am Ohrhörer- bzw. Kopfhörerausgang und damit auch den Schalldruckpegel.

„Maschinenlärminformations-Verordnung 3. GPSGV:
Der höchste Schalldruckpegel beträgt 70 dB(A) oder weniger gemäss EN ISO 7779“

[Begrenzung des maximalen Schalldruckpegels am Ohr]
Bildschirmgeräte: Größte Ausgangsspannung 150 mV